



CRNA GORA
MINISTARSTVO FINANSIJA
Direktorat za ekonomsku politiku i razvoj

MJESEČNI MAKROEKONOMSKI INDIKATORI

Januar 2014.

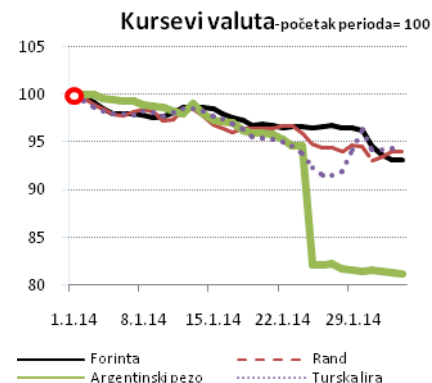
KLJUČNE PORUKE

- Industrijska proizvodnja u decembru 2013. bilježi godišnji rast od 14,5%.
- Prosječna stopa inflacije u periodu januar-decembar 2013. iznosila je 2,2%.
- Stopa nezaposlenosti je u decembru 2013. iznosila 14,9%.
- Robna razmjena u 2013. smanjena je za 1,8% u odnosu na 2012.



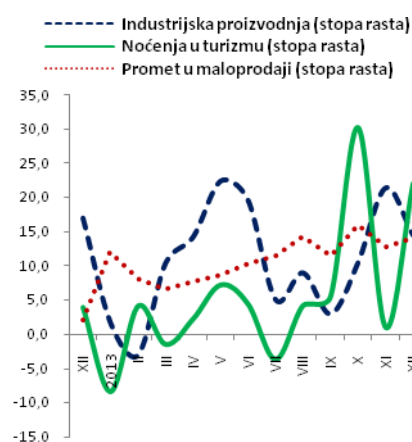
1. Međunarodno okruženje

Smanjenje monetarnih podsticaja (QE3) američkih federalnih rezervi za dodatnih 10 mlrd. USD, u januaru 2014, izazvalo je naglu rasprodaju domicilnih valuta u novorastućim ekonomijama, što je prouzrokovalo najveće negativne efekte u Argentini, Turskoj i Južnoj Africi. U cilju zaštite od oštrijeg pada valute, u Turskoj je osnovna kamatna stopa povećana sa 4,5% na 10%. U narednom periodu kretanja su nepredvidiva, usljed smanjenja kineskog proizvođačkog sentimenta i potencijalne prijetnje iz prenapregnutog bankarskog sistema. Veliki investitori se povlače sa ovih područja i "sele" kapital na američko tržište, gdje su povoljniji uslovi za ulaganja. Analitičari su jedinstveni u činjenici da su najjače pogođene zemlje koje imaju strukturne slabosti, prije svega, visok deficit tekućeg računa, što ih čini osjetljivijim na povlačenje stranog kapitala, koji je izvor za finansiranje deficita. (Deficit tekućeg računa u Turskoj je trenutno 7% BDP-a). Dodatni rizik je i politička stabilnost (Turska, Ukrajina). Kurs eura na kraju 2013.godine je iznosio 1,36 USD. Krajem 2013, cijena brent nafte je iznosila 108 USD/barell, dok je cijena aluminijuma iznosila 1740USD/T.



2. Realni sektor

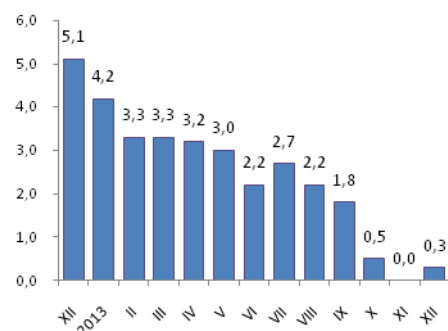
Većina djelatnosti realnog sektora, na kraju 2103. godine, ostvarila je rast. Industrijska proizvodnja u decembru bilježi godišnji rast od 14,5%, dok je rast od početka godine iznosio 10,6%. Na rast industrijske proizvodnje u 2013. godini, najviše je uticao rast proizvodnje električne energije od 40,8%. Sektor *vađenje rude i kamena* u decembru bilježi godišnji rast od 38,0%, dok je od početka godine ostvaren pad od 1,4%. *Prerađivačka industrija* u decembru bilježi godišnji rast od 48,8%, usljed rasta proizvodnje osnovnih farmaceutskih proizvoda od 363,8%, dok je, u periodu januar-decembar, zabilježen pad od 5,0%, kao posljedica pada proizvodnje osnovnih metala od 37,3%. Povoljni vremenski uslovi u decembru i kvalitetan turistički proizvod u vrijeme novogodišnjih praznika, uticali su na rast dolazaka i noćenja turista od 13,8% i 22,1%. Promet u trgovini na malo, u decembru 2013.godine (tekuće cijene), bilježi godišnji rast od 14,2%, a u odnosu na novembar povećan je za 10,1%, što je rezultat većeg prometa koji je, uglavnom, karakterističan za decembar.



3. Cijene

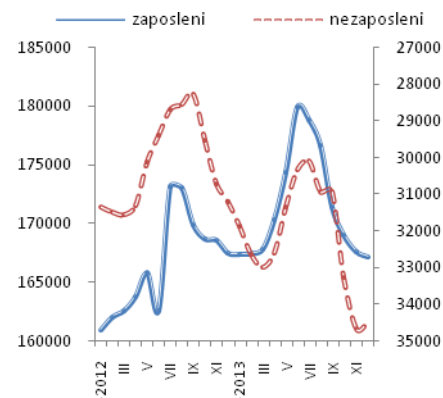
Cijene su u decembru ostale nepromijenjene u odnosu na prethodni mjesec, a godišnja inflacija iznosila je 0,3%. Godišnja stopa inflacije, mjerena indeksom potrošačkih cijena, u decembru 2013. iznosila je 0,3%, dok je prosječna stopa inflacije u periodu januar-decembar iznosila 2,2%. Inflacija je tokom 2013. godine bila pod dominantnim uticajem kretanja cijena hrane, rasta cijena električne energije i akciza na duvan, povećanja osnovne stope PDV-a sa 17 na 19%, kao i pada cijena goriva i usluga smještaja. Najveći uticaj na godišnju inflaciju, (pad od 4,2% u januaru na 0,3% u decembru), imale su cijene u grupi „hrana i bezalkoholna pića“, koje čine 38,6% potrošnje domaćinstava (godišnji rast od 7,1% u januaru do -0,6% u decembru). Godišnja stopa inflacije, mjerena harmonizovanim indeksom potrošačkih cijena, u decembru je iznosila 0,4%, a u odnosu na novembar zabilježena mjesečna deflacija od -0,1%. Proizvođačke cijene u decembru 2013. godine bilježe godišnji pad od 0,6%, što je prvenstveno rezultat pada cijena u prerađivačkoj industriji od 1,1% (prehrambeni proizvodi -0,7%; piće -6,9%).

CPI-indeks potrošačkih cijena



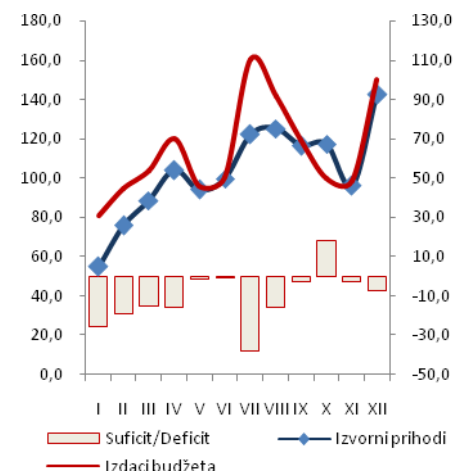
4. Zaposlenost i zarade

Prosječan broj zaposlenih, u decembru 2013. godine, iznosio je 167.173, a broj nezaposlenih 34.514. Zaposlenost je smanjena za 0,2% u odnosu na isti mjesec 2012, a broj nezaposlenih povećan za 10,5%. Posmatrano na godišnjem nivou, zaposlenost se povećala 3,0%, a nezaposlenost 6,6%. **Stopa nezaposlenosti**, u decembru 2013, iznosila je 14,9% i povećana je u odnosu na decembar 2012. za 1,4%. U decembru 2013. je značajno povećan broj lica koja prvi put traže zaposlenje (19,1% u odnosu na 2012. godinu), od kojih je najviše visokoškolaca. Izdato je 1.357 radnih dozvola strancima ili 6,7% manje nego u decembru 2012. Istovremeno, povećan je broj slobodnih radnih mjesta na 1.130 ili 16,3%. **Prosječna zarada** u decembru 2013. godine je iznosila 738€ i niža je za 2,2% nego u decembru 2012, ali 1,5% više nego u novembru 2013. Prosječna neto zarada, u decembru 2013, iznosila je 486€, što je 2,2% manje nego u decembru 2012, dok su realne neto zarade smanjene za 3,7%. u odnosu na 2012.



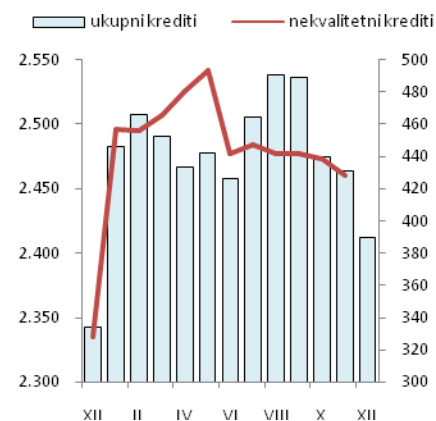
5. Javne finansije

Izvorni prihodi budžeta Crne Gore u decembru 2013. godine iznosili su 142,43 mil. € i veći su za 12,21% u odnosu na decembar 2012, a u odnosu na plan za 17,2%. U periodu januar-decembar 2013. ostvareno je povećanje prihoda od 10,2% u odnosu na isti period 2012, što je rezultat sprovođenja mjera na suzbijanju sive ekonomije i povećanja opšte stope PDV-a na 19%, ali i rasta ekonomske aktivnosti. Prihodi po osnovu naplate PDV-a, u decembru 2013, veći su u odnosu na plan za 48,7%, a u odnosu na decembar 2012. za 55,9%. **Izdaci budžeta**, u decembru 2013, iznosili su 150,1 mil.€ i manji su u odnosu na isti mjesec 2012. godine za 19,8 %, a veći u odnosu na plan za 41,6%. **Deficit budžeta**, u decembru 2013. godine, iznosio je 7,7 mil.€. Kumulativni deficit budžeta za 2013. godinu iznosio je 128,32 mil.€ i manji je od deficita u 2012. godine za 84,54 mil.€. **Državni dug** na kraju decembra 2013. godine iznosio je 1.873,15 mil.€ ili 56,57% procijenjenog BDP-a i smanjen je 0,4 p.p. u odnosu na prethodni mjesec. Unutrašnji dug iznosio je 440,1mil. €, a dug prema nerezidentima 1.433,0 mil.€.



6. Monetarni sektor

Ukupni krediti i ostala potraživanja su u decembru 2013. iznosili 2.411,9 mil.€ i povećani su za 3,0 % u odnosu na isti mjesec prethodne godine, pri čemu su krediti privredi ostvarili rast od 1,9%, a krediti stanovništva 8,9%. Tokom 2013. odobreno je 807,6 mil.€ novih kredita, što predstavlja rast od 14,9% u odnosu na 2012. U strukturi pasive najveće učešće imaju **depoziti**, koji su sa iznosom od 2.098,6 mil. € ostvarili rast od 5,9% na godišnjem nivou. Depoziti stanovništva i dalje imaju dominantno mjesto u ukupnim depozitima, sa učešćem od 59,0% i rastom od 7,9% na godišnjem nivou, dok je na mjesečnom nivou taj rast iznosio 1,4%. Problem **nelikvidnosti realnog sektora**, kao i visok nivo nekvalitetnih kredita i dalje predstavljaju rizike za finansijsku stabilnost. Od ukupno evidentiranih 55.132 pravnih lica i preduzetnika, u decembru je u blokadi bilo 12.981 izvršna dužnika ili 23,5 %, što u odnosu na prethodni mjesec predstavlja povećanje od 1,72%. Ukupan iznos duga, po osnovu koga je izvršeno blokiranje računa, iznosio je 437,0 mil.€ i povećan je za 2,62% u odnosu na prethodni mjesec, dok je na godišnjem nivou smanjen za 1,8%.



7. Spoljnotrgovinska razmjena i investicije

Ukupna robna razmjena u 2013. iznosila je 2.148,8 mil.€ što je za 1,8% manje u odnosu na 2012. Izvoz roba je je povećan za 2,4% i iznosio 375,5mil.€, dok je uvoz smanjen za 2,6%, a iznosio 1.773,2 mil.€. Robni deficit je iznosio 1.397,7mil.€ i smanjen je za 3,9%, dok je stepen pokrivenosti uvoza izvozom robe povećan za 1,0 p.p u odnosu na 2012. Kvartalna analiza ukazuje na visoke stope rasta izvoza, sa najvećom amplitudom u drugom kvartalu (9,4%) u odnosu na isti kvartal 2012. Opadajuća kvartalna dinamika uvoza pokazuje da je najveći pad zabilježen u prvom kvartalu od 8,8% u poređenju sa istim kvartalom 2012. Izvoz električne energije je povećan za 57,3mil.€, dok je uvoz smanjen za 52,0mil.€, usljed povećanja obima proizvodnje električne energije za 40,3% i smanjenja potrošnje KAP-a, kao najvećeg potrošača. Izvoz aluminijuma i gvožđa i čelika smanjen je za 38,0% i 25,0%, respektivno. Najveći spoljnotrgovinski partner bile su zemlje CEFTA, na koje se odnosilo 49,5% ukupnog izvoza i 38,7% ukupnog uvoza, dok je izvoz u zemlje EU-28 smanjen za 17,6%. Neto priliv SDI, u periodu januar–novembar 2013.godine, iznosio je 268,4 mil.€, i manji je za 36,3% odnosu na isti period 2012. Ukupan priliv SDI iznosio je 406,3mil.€. U strukturi ukupnih SDI, vlasnička ulaganja su učestvovala sa 56,1% (investicije u preduzeća i banke 11,5% (67% manje) i investicije u nekretnine 44,5% (13,0% manje), interkompanijski dug 41,3% i ostalo 2,6% (66,5% manje). Manji priliv ostvaren je po osnovu vlasničkih ulaganja (34,9%manje), a zabilježeno je povećanje priliva po osnovu kredita između vlasnički povezanih kompanija (15,8%). Ukupan odliv SDI iznosio je 137,9 mil.€ ili 31,1% više nego u istom periodu 2012. U strukturi odliva najveći dio se odnosio na smanjenje obaveza po osnovu interkompanijskog duga (85,4%), dok su ulaganja rezidenata u inostranstvo učestvovala sa 14,6 %.

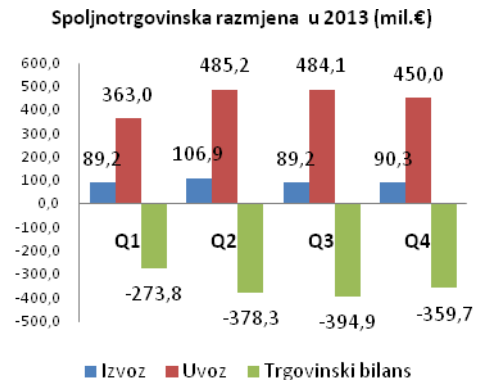


Tabela 1: MAKROEKONOMSKI INDIKATORI – Decembar 2013.

Tabela 1

Indikatori	XI	XII	2013	II	III	IV	V	VI	VII	VIII	IX	X	XI	XII	M-n-M	dec 2013 / dec 2012	jan - dec 2013 / jan - dec 2012
REALNI SEKTOR																	
Industrijska proizvodnja (stopa rasta)	-6,00	17,00	1,70	-3,00	10,40	14,20	22,40	19,00	5,10	9,00	3,00	10,50	21,40	14,50	8,7	14,5	10,6
Prerađivačka industrija (stopa rasta)	-28,10	-20,30	-36,40	-32,80	-34,40	-28,20	-11,50	-11,10	11,70	4,70	6,50	22,70	28,20	48,80	15,2	48,8	-5,0
Noćenja u turizmu (stopa rasta)	1,80	4,00	-8,30	4,20	-1,40	2,30	7,30	4,50	-3,60	4,30	30,30	30,30	1,10	22,10	-19,6	22,1	2,8
Promet u maloprodaji (stopa rasta)	2,10	2,10	12,10	8,20	6,60	7,80	8,60	10,30	11,50	14,40	16,00	16,00	12,80	14,20	10,1	14,2	11,3
Vrijednost radova u gradjevinarstvu (stopa rasta)	-28,2			5,7			-1,0			3,8							
INFLACIJA																	
Indeks potrošačkih cijena (stopa rasta)	5,2	5,1	4,2	3,3	3,3	3,2	3,0	2,2	2,7	2,2	0,5	0,5	0,0	0,3	0,0	0,3	2,2
Harmonizovani indeks potrošačkih cijena (stopa rasta)	4,8	4,4	3,8	3,1	3,0	2,4	2,1	1,5	2,2	1,7	0,3	0,3	0,0	0,4	-0,1	0,4	1,8
Indeks proizvođačkih cijena (stopa rasta)	4,5	5,7	4,6	3,9	4,2	4,0	4,1	2,3	2,2	-2,0	-0,9	-0,9	-1,1	-0,6	0,1	-0,6	1,6
ZAPOSLENOST I ZARADE																	
Zaposlenost (broj, kraj perioda)	168.589	167.484	167.370	167.379	167.738	170.302	174.369	179.861	178.815	176.588	169.044	169.044	167.607	167.173	-0,3	-0,2	2,8
Broj nezaposlenih (broj, kraj perioda)	30.718	31.232	31.890	32.648	32.986	32.624	31.363	30.337	30.102	30.947	33.271	33.271	34.680	34.514	-0,5	10,5	7,3
Stopa nezaposlenosti (%)	13,2	13,5	13,7	14,1	14,2	14,1	13,5	13,0	13,0	14,0	15,0	14,3	14,9	14,9	0,0	10,4	8,1
Stopa nezaposlenosti (ARS) (%)	20,6			21,5			19,3			17,8							
Oglašena radna mjesta (broj)	2.766	972	515	583	1.182	2.826	1.719	1.430	853	1.495	796	796	648	1130	74,4	16,3	-40,1
Prosječna mjesečna bruto zarada (u €)	713	741	731	734	723	724	728	730	712	721	721	721	728	738	1,4	-0,4	-0,2
Prosječna mjesečna neto zarada (u €)	478	497	490	485	476	477	480	481	469	475	475	475	480	486	1,3	-2,2	-1,7
MONETARNI SEKTOR																	
Ukupni krediti (kumulativ, mil. €)	2.338,1	2.342,0	2.482,8	2.507,6	2.490,7	2.466,7	2.477,6	2.457,5	2.505,8	2.538,3	2.474,5	2.474,5	2.463,9	2.411,9	-2,1	3,0	
Nekvalitetni krediti (kumulativ, mil €)	329,4	327,8	457,1	455,7	465,3	480,8	492,9	441,3	447,0	441,9	438,6	438,6	428,3	0,0	-2,3	30,0	
Udio nekvalitetnih kredita u ukupnim kreditima (u %)*	14,1	14,0	18,4	18,2	18,7	19,5	19,9	18,0	17,8	17,4	17,7	17,7	17,4	0,0	-0,3	3,3	
Ukupni depoziti (kumulativ, mil €)	1.982,9	1.980,7	1.969,8	1.990,1	1.999,3	1.951,5	1.974,4	2.009,7	2.075,0	2.144,3	2.104,3	2.104,3	2.084,9	2.098,6	0,7	6,0	
Kreditni privredi (kumulativ, u mil €)	936,6	930,4	1.013,2	1.019,0	1.026,5	1.029,1	1.027,9	990,5	970,2	947,6	951,1	951,1	955,2	948,4	-0,7	1,9	
Kreditni domaćinstvima (kumulativ, u mil €)	818,1	809,2	857,4	861,1	865,8	872,5	875,1	880,9	882,5	880,6	886,8	886,8	887,1	881,3	-0,7	8,9	
Depoziti privrede (kumulativ, u mil €)	546,4	526,5	507,8	518,7	525,4	489,8	509,8	539,3	576,2	612,3	572,8	572,8	553,9	554,8	0,2	5,4	
Lična štednja (kumulativ, u mil €)	1.134,7	1.146,8	1.150,4	1.158,7	1.165,0	1.165,1	1.162,4	1.164,7	1.192,9	1.218,1	1.218,1	1.218,1	1.221,0	1.237,7	1,4	7,9	
Kamatna stopa na kredite	9,49	9,47	9,44	9,45	9,44	9,44	9,44	9,43	9,38	9,33	9,33	9,33	9,33	9,36	0,03	-0,11	
Kamatna stopa na depozite	3,24	3,23	3,15	3,16	3,14	3,12	3,06	2,99	2,93	2,83	2,67	2,67	2,60	2,55	-0,05	-0,68	
EKSTERNI SEKTOR																	
Izvoz roba (u mil. €)	32,4	32,4	28,0	31,3	30,0	36,9	39,4	30,6	31,8	28,4	24,6	24,6	31,2	34,5	10,7	6,4	1,2
Uvoz roba (u mil. €)	136,6	139,5	110,2	113,9	138,8	162,4	152,3	170,4	172,6	164,9	161,4	161,4	130,7	148,9	13,9	6,7	-1,8
Spoljnotrgovinski bilans (u mil €)	-104,3	-107,0	-82,2	-82,7	-108,9	-125,5	-112,9	-139,9	-140,8	-136,5	-136,9	-136,9	-99,5	-114,3	14,9	6,8	-2,5
Strane direktne investicije (mil.€)*	77,3	40,1	6,6	19,5	39,5	17,1	33,7	38,8	32,5	30,7	-19,8	-19,8	12,6	n/p	-163,6	-83,8	-54,5
MEĐUNARODNO OKRUŽENJE																	
Brent crude oil (USD/barel)	108,2	111,3	116,8	110,4	111,1	100,0	100,4	103,0	107,7	115,7	105,9	105,9	111,5	107,8	-3,3	-3,1	-2,8
Aluminijum (USD/T)	1.948,8	2.086,8	2.037,6	2.053,6	1.911,3	1.861,0	1.832,6	1.814,5	1.769,6	1.816,2	1.814,6	1.814,6	1.748,0	1.739,8	-0,5	-16,6	-8,5
Euribor (12 mjeseci)	0,62	0,57	0,54	0,62	0,55	0,54	0,51	0,48	0,53	0,53	0,54	0,54	0,53	0,50	-0,03	-0,07	-0,64
Inflacija u Eurozoni	2,2	2,2	2,0	1,8	1,7	1,2	1,4	1,6	1,6	1,3	0,7	0,7	0,9	0,8	-0,1	-1,4	-1,2

Izvor: MONSTAT, Centralna Banka, Zavod za zapošljavanje Crne Gore

Svi indikatori su prikazani kao godišnje stope rasta (stopa promjene indikatora u posmatranom mjesecu u odnosu na isti mjesec prethodne godine u %) ukoliko nije drugačije naznačeno u nazivu

M-n-M označava mjesečnu promjenu (stopa promjene indikatora u posmatranom mjesecu u odnosu na prethodni mjesec u %)

*Podatak se odnosi na novembar 2013

Tabela 2: BUDŽET CRNE GORE –Decembar 2013.

BUDŽET CRNE GORE	2012			2013												2013 plan	Analitika-decembar 2013		
	X	XI	XII	I	II	III	IV	V	VI	VII	VIII	IX	X	XI	XII	XII	dec 2013/dec 2012 (%)	jan-dec 2013/jan-dec 2012 (%)	dec 2013/dec 2013 plan (%)
IZVORNI PRIHODI, od čega:	99,23	85,31	126,94	54,76	75,68	88,30	103,95	94,00	99,56	122,02	125,05	116,34	117,28	95,78	142,43	121,53	12,21	10,18	17,19
<i>Porezi i doprinosi na zarade</i>	42,82	35,50	60,40	14,21	34,57	35,60	34,16	36,35	39,09	40,63	44,81	47,38	54,03	37,52	75,77	63,73	25,46	11,16	18,91
<i>Porez na dobit pravnih lica</i>	1,54	0,79	1,82	0,50	1,06	5,09	14,80	3,06	3,64	3,87	2,84	2,33	1,29	1,13	1,04	2,87	-42,89	-36,51	-63,73
<i>Porez na dodatu vrijednost</i>	33,88	29,08	25,78	24,86	24,75	29,49	33,76	34,16	35,87	47,18	47,07	40,69	37,65	33,51	40,19	27,02	55,91	21,00	48,75
<i>Akcize</i>	11,83	12,45	17,89	9,26	8,99	10,36	12,32	12,03	13,03	16,43	20,98	17,25	14,55	13,08	13,19	13,33	-26,28	6,38	-1,06
<i>Porez na medj trgovinu i transak</i>	2,27	1,69	1,86	1,10	1,31	1,86	2,09	1,99	2,00	2,46	2,21	2,04	2,04	1,48	1,69	1,99	-8,88	-23,12	-15,14
IZDACI BUDŽETA, od čega :	105,79	110,82	187,15	80,79	94,64	103,84	119,84	95,54	100,17	160,33	141,28	119,00	99,42	98,49	150,13	106,01	-19,78	2,22	41,63
<i>Bruto zarade i doprinosi na teret posl</i>	31,27	40,13	46,25	30,97	31,35	30,53	30,64	31,06	31,12	30,26	29,27	30,77	30,66	30,67	28,82	31,01	-37,68	-2,28	-7,05
<i>Rashodi za materijal i usluge</i>	12,98	12,16	20,57	3,53	6,33	8,06	7,47	5,58	6,09	7,14	6,44	6,99	8,39	6,48	17,95	8,03	-12,76	-39,90	123,60
<i>Kamate</i>	0,79	0,80	4,02	0,55	1,76	2,14	24,83	1,13	3,79	5,74	2,10	18,71	0,80	0,75	5,12	5,87	27,44	18,59	-12,65
<i>Transferi za socijalnu zaštitu</i>	40,56	40,34	42,46	38,15	42,30	40,50	40,45	39,92	39,87	39,78	39,18	40,14	39,79	39,83	43,05	41,49	1,40	0,28	3,77
<i>Transferi instit, pojed i NVO sektoru</i>	2,97	2,03	6,24	4,77	7,18	8,95	5,88	7,42	7,06	5,86	9,04	8,25	7,30	4,75	17,85	7,62	186,11	199,27	134,34
<i>Kapitalni izdaci</i>	6,90	6,87	13,94	0,30	2,12	4,94	4,90	4,93	5,21	4,93	5,50	5,91	6,63	6,49	22,14	6,36	58,86	-9,86	248,10
Suficit / Deficit budžeta	-6,57	-25,50	-60,21	-26,03	-18,96	-15,54	-15,89	-1,54	-0,61	-38,31	-16,22	-2,66	17,86	-2,71	-7,70	15,53	-87,21	-39,72	-149,61
<i>Primarni deficit</i>	-5,77	-24,70	-56,19	-25,48	-17,20	-13,40	8,94	-0,42	3,19	-32,57	-14,12	16,06	18,66	-1,96	-2,58	21,39	-95,41	-60,97	-112,05
<i>Otplata dugova</i>	2,49	3,41	12,53	16,06	7,38	7,93	7,18	5,57	18,47	34,60	16,98	24,39	14,01	17,57	71,64	17,16	471,82	104,66	317,58
Državni dug (stanje duga)	1709,4	1700,2	1699,5	1726,6	1732,7	1755,7	1764,2	1767,1	1760,9	1810,4	1844,90	1846,50	1832,00	1886,30	1873,15	-	10,22	9,71	
<i>Domaći dug</i>	401,3	393,1	404,5	394,0	396,7	420,3	431,7	436,0	442,7	442,8	433,80	480,90	471,70	440,40	440,13	-	8,81	5,41	
<i>Inostrani dug</i>	1308,1	1307,1	1295,0	1332,6	1336,0	1335,4	1332,5	1331,1	1318,2	1367,6	1411,10	1365,60	1360,30	1445,90	1433,02	-	10,66	11,15	

Izvor: Ministarstvo finansija Crne Gore