

Na osnovu člana 73 stav 4 Zakona o uređenju prostora i izgradnji objekata ("Službeni list CG", br. 51/08, 34/11, 35/13 i 33/14) Ministarstvo održivog razvoja i turizma, donijelo je

PRAVILNIK
O BLIŽIM USLOVIMA I NAČINU PRILAGOĐAVANJA OBJEKATA ZA PRISTUP I
KRETANJE LICA SMANJENE POKRETLJIVOSTI I LICA SA INVALIDITETOM

Predmet

Član 1

Ovim pravilnikom propisuju se uslovi i način obezbjeđivanja nesmetanog pristupa, kretanja, boravka i rada licima smanjene pokretljivosti i lica sa invaliditetom (u daljem tekstu: pristupačnost) i jednostavno prilagođavanje objektima koji su u javnoj upotrebi, stambenim i stambeno-poslovnim objektima.

Pristupačnost

Član 2

Pristupačnost i jednostavno prilagođavanje objekata iz člana 1 ovog pravilnika za nesmetan pristup, kretanje, boravak i rad lica smanjene pokretljivosti i lica sa invaliditetom obezbjeđuje se izradom tehničke dokumentacije i izgradnjom objekata na način da sadrže obavezne elemente pristupačnosti i/ili da ispunjavaju uslove za upotrebu pomagala.

Ako su obavezni elementi pristupačnosti dio puta za evakuaciju u slučaju opasnosti, radi obezbjeđivanja pristupačnosti i jednostavnog prilagođavanja iz stava 1 ovog člana, moraju se ispuniti i zahtjevi u skladu sa zakonom kojim se uređuje zaštita i spašavanje.

Grafički prikazi oznaka pristupačnosti

Član 3

Grafički prikaz oznaka pristupačnosti i upotrebe pomagala i obaveznih elemenata pristupačnosti, dat je u Prilogu koji je sastavni dio ovog Pravilnika.

Oznake pristupačnosti moraju biti odgovarajuće veličine i postavljene na lako uočljivom mjestu.

Značenje izraza

Član 4

Izrazi upotrijebljeni u ovom pravilniku imaju sljedeća značenja:

- 1) *lice smanjene pokretljivosti* je lice koje ima privremene ili trajne smetnje pri kretanju usljed invalidnosti, starosti, trudnoće ili drugih razloga;
- 2) *lice sa invaliditetom* je lice koje ima dugoročna fizička, mentalna, intelektualna ili senzorna oštećenja koja u sadejstvu sa različitim barijerama mogu otežati puno i efektivno učešće ovih lica u društvu na osnovu jednakosti sa drugima;
- 3) *pomagala za lica smanjene pokretljivosti i lica sa invaliditetom* su pomagala koja služe za orijentaciju i kretanje tih lica;
- 4) *pomagala za orijentaciju* su bijeli štap i pas vodič;
- 5) *pomagala za pokretljivost* su invalidska kolica, štap, štake, hodalice i pas pomagač;
- 6) *prepreka* je komunikacijska i orijentaciona smetnja koja lica smanjene pokretljivosti može ometati i/ili sprječavati u nesmetanom pristupu, kretanju, boravku i radu;
- 7) *pristupačni objekat* je objekat, dio objekta ili oprema (rampa, stepenište, lift, vertikalno-podizna platforma, koso-podizna sklopiva platforma, ulazni prostor, komunikacije, WC, kupatilo, kuhinja, soba, učionica, radni prostor, stan/apartman, kafana, restoran, kabina za

presvlačenje, tuš kabina, ulaz u vodu na plaži i na bazenu, mjesto u gledalištu, telefon, tekstofon, faks, bankomat, električne instalacije, kvake na vratima i prozorima, pult, induktivna petlja ili transmisioni obruč, oglasni pano, orijentacioni plan za kretanje u objektu, stajalište i peron, parking mjesto, javna pješačka površina, semafor, pješački prelaz, pješačko ostrvo i rakrsnica) koji sadrže obavezne elemente pristupačnosti propisane ovim pravilnikom;

- 8) *obavezni elementi pristupačnosti* su sastavni dio tehničke dokumentacije koja se izrađuje za potrebe građenja objekta, kojima se određuje veličina, svojstva, instalacije, uređaji i druga oprema objekata radi obezbjeđivanja pristupa, kretanja, boravka i rada lica sa invaliditetom i lica smanjene pokretljivosti pod istim uslovima kao i drugim licima;
- 9) *oznake pristupačnosti* su oznake kojima se označavaju primijenjeni obavezni elementi pristupačnosti;
- 10) *jednostavno prilagodljivi stan* je stan koji se po potrebi može jednostavno prilagoditi za upotrebu licima smanjene pokretljivosti i licima sa invaliditetom, a da se ne utiče na upotrebljivost objekta;
- 11) *vizuelno-svjetlosna najava* je upozorenje i obavještenje licu sa oštećenjem sluha putem svjetlosnih signala;
- 12) *zvučna najava* je upozorenje i obavještenje licu sa oštećenjem vida putem zvuka;
- 13) *zvučna signalizacija* je signalizacija koja pomaže licima sa oštećenjem vida pri snalaženju u prostoru;
- 14) *induktivna petlja ili transmisioni obruč* je instalacija koja se ugrađuje u objekat radi otklanjanja šumova iz okoline i poboljšanja kvaliteta zvuka;.
- 15) *komunikaciono pomagalo* je uređaj koji omogućava licima koja koriste slušni aparat primanje zvučnih signala bez smetnji;
- 16) *taktilna obrada* je završna reljefna obrada hodne površine za kretanje lica smanjene pokretljivosti odnosno lica sa invaliditetom;
- 17) *taktilna crta vođenja* je taktilna obrada hodne površine namijenjena usmjeravanju kretanja lica sa oštećenjem vida, koja se na kraju puta vođenja i na mjestu promjena smjera vođenja označava promjenom u strukturi reljefne obrade;
- 18) *taktilna crta upozorenja* je taktilna obrada hodne površine koja se postavlja radi upozorenja lica sa oštećenjem vida na opasnost od vozila;
- 19) *taktilno polje upozorenja* je taktilna obrada hodne površine koja služi za upozorenje i obavještanje lica sa oštećenjem vida o promjeni nivoa kretanja;
- 20) *tekstofon* je prilagođeni telefon za lica sa oštećenjem sluha, pomoću kojeg oba sagovornika komuniciraju pisanim putem;
- 21) *tipski element* je predmet koji služi za razgraničavanje javne pješačke površine od kolovoza, biciklističke staze i/ili parkirališta, a može biti različitog oblika i namjene (žardinjera za cvijeće, zid, klupa i sl);
- 22) *javna pješačka površina* je trotoar, pješačka staza, pješački trg, pasarela, pješački prolaz, pješački most i sl.

Primjena

Član 5

Ovaj pravilnik primjenjuje se na objekte u javnoj upotrebi, stambene i stambeno-poslovne objekte.

Stambeni, stambeno poslovni i objekti u javnoj upotrebi

Član 6

Objekti u javnoj upotrebi u smislu ovog pravilnika su:

- 1) *objekti trgovačke, ugostiteljske i/ili turističke namjene*: robna kuća; trgovački i uslužni centar; samoposluživanje uslužne površine od 200 m² i više ; tržnica; caffè bar, kafana i restoran, disko klub površine najmanje 100 m² i noćni klub površine najmanje od 200 m²,

turistički informativni centar; turistička agencija površine od 200 m² i više; zasebno stojeća recepcija; objekat nautičkog turizma; hotel (soba/TWC); hostel sa zajedničkim sanitarnim jedinicama; turističko naselje; kamp za 500 i više gostiju; restoran uz magistralni put ili autoput; motel uz magistralni ili autoput; trgovačko-ugostiteljski sadržaj uz pumpu za gorivo i sl;

- 2) *objekti poštanske i/ili telekomunikacione namjene*: poštanska sala za rad sa strankama; telekomunikacioni centar za pružanje usluga korisnicima; objekti u kojima se nude telekomunikacione usluge telefoniranja, faksiranja i sl.;
- 3) *objekti za pružanje finansijskih usluga*: banke i sl;
- 4) *objekti zakonodavne, sudske, izvršne, upravne i druge namjene*: Vlada Crne Gore; Skupština Crne Gore; organi sudske vlasti; organi državne i lokalne uprave i sl;
- 5) *objekti zdravstvene, rehabilitacione, socijalne i dječje zaštite*: ustanove zdravstvene, rehabilitacione, socijalne i dječje zaštite; apoteka i prodavnica ortopedskih pomagala; ambulanta; dom zdravlja; bolnica; lječilište; zatvoreni bazen u lječilištu; otvoreni bazen u lječilištu; lječilišna plaža; zatvoreno lječilišno kupatilo /banja; javno kupatilo; dom za stare osobe sa zajedničkim sanitarnim jedinicama; dom za stare osobe hotelskog tipa (soba/TWC); dom za stare osobe apartmanskog tipa; narodna kuhinja i sl;
- 6) *objekti u kojima često borave lica sa invaliditetom*: objekti u kojima se nalaze poslovne prostorije saveza, društava i/ili udruženja lica sa invaliditetom; ustanova za vaspitanje i obrazovanje lica sa invaliditetom; ustanova za rehabilitaciju; ustanova za smještaj lica sa invaliditetom i sl;
- 7) *objekti vaspitne i obrazovne namjene*: dječji vrtić; škola, visoko-obrazovna institucija; učenički i studentski dom sa zajedničkim sanitarnim jedinicama; učenički i studentski dom hotelskog tipa (soba/TWC); studentska apartmanska naselja i sl;
- 8) *objekti kulturne namjene*: centralna biblioteka; gradska biblioteka; univerzitetska biblioteka; kulturni centar; kongresni centar; muzej, galerija, izložbeni prostor površine 300 m² i više; bioskop, pozorište i koncertna dvorana, i sl;
- 9) *objekti saobraćajne namjene*: aerodrom; autobuska i željeznička stanica; autobusko stajalište, željeznički peron; putnička zgrada u trajektnim i brodskim pristaništima; odmorište uz magistralni ili auto-put; javno parkiralište; javna garaža; benzinska pumpa, i sl;
- 10) *objekti sportsko - rekreacione namjene*: sportski teren; sportska dvorana i sl;
- 11) *objekti zabavne namjene*: zabavni park; zoološki i botanički vrt i sl;
- 12) *objekti vjerske namjene*: obredna dvorana; vjerski i dobrotvorni centar;
- 13) *objekti za izvršavanje krivičnih sankcija*: zatvor; vaspitni zavod i sl;
- 14) *prostori i površine javne namjene*: pješački trg, ulica, staza u parku, dječjem igralištu i na šetalištu; pješački prolaz, pasarela i pješački most; ulični prelaz i sl;
- 15) *objekti ostale namjene*: sajamski i izložbeni centar; javni WC; objekat u kome je obavezno izvođenje četiri ili više WC jedinica za javnu upotrebu; kapela, mrtvačnica i krematorijum; javno sklonište i sl.

Stambeni i stambeno-poslovni objekti, u smislu ovog pravilnika su objekti sa deset i više stanova namjenjeni za stanovanje i stambene ili poslovne svrhe.

Ako se stambeni objekat koristi za poslovne namjene, u zavisno od vrste djelatnosti koja se u tom prostoru obavlja, na taj objekat se primjenjuju odredbe ovog pravilnika kojima se propisuju uslovi za stambeno poslovne objekte.

Uslovi za upotrebu pomagala

Član 7

Radi upotrebe pomagala za lica smanjene pokretljivosti i lica sa invaliditetom, potrebno je da se ispune uslovi u pogledu prostora potrebnog za:

- kretanje lica koja koriste invalidska kolica koji je dat na grafičkom prikazu broj 2 koji je sastavni dio ovog pravilnika,
- upotrebu štapa, štaka, hodalica koji je dat na grafičkom prikazu broj 3 koji je sastavni dio ovog pravilnika i
- upotrebu bijeloga štapa i psa vodiča koji je dat na grafičkom prikazu broj 4 koji je sastavni dio ovog pravilnika.

Ako za određeni objekat nije određen obavezni element pristupačnosti, tehnička dokumentacija mora da sadrži rješenja za upotrebu pomagala za lica sa invaliditetom.

Obavezni elementi pristupačnosti

Član 8

Obavezni elementi pristupačnosti su:

- elementi pristupačnosti za savladavanje visinskih razlika,
- elementi pristupačnosti samostalnog života i
- elementi pristupačnosti javnog saobraćaja.

Obavezni elementi pristupačnosti primjenjuju se izborom najpovoljnijeg rješenja u odnosu na namjenu i druge osobine objekta.

Taktilna površina

Član 9

Pristupačna taktilna površina izvodi se reljefnom obradom visine do 5 mm na način da ne otežava kretanje invalidskih kolica, da je prepoznatljiva na dodir stopala ili bijelog štapa, da ne zadržava vodu, snijeg i nečistoću, i da se lako održava.

Pristupačna taktilna površina data je na grafičkom prikazu broj 5 koji je sastavni dio ovog pravilnika.

Najmanje dimenzije taktilne površine i mjesta na kojima je obavezna njena primjena određena su u zavisnosti od svakog elementa pristupačnosti propisanog ovim pravilnikom.

Taktilna crta vođenja, taktilna crta upozorenja i/ili taktilno polje upozorenja, moraju da imaju karakteristike propisane za taktilnu površinu.

Elementi pristupačnosti za savladavanje visinskih razlika

Član 10

Za potrebe savladavanja visinskih razlika prostora kojim se kreću lica smanjene pokretljivosti i lica sa invaliditetom mogu se koristiti sljedeći elementi pristupačnosti: rampa, stepenište, lift, vertikalno-podizna platforma i koso-podizna sklopiva platforma.

Rampa

Član 11

Rampa se koristi kao element pristupačnosti za potrebe savladavanja visinske razlike do 120 cm, u unutrašnjem ili spoljašnjem prostoru.

Rampa mora da ima:

- 1) dopušteni nagib do 1:20 (5%), svijetlu širinu od najmanje 120 cm u spoljašnjem prostoru, odnosno najmanje 90 cm u unutrašnjem prostoru,
- 2) odmorišni podest najmanje dužine od 150 cm na svakih 6 m dužine rampe,
- 3) čvrstu, površinu obrađenu protiv klizanja,
- 4) izvedenu ogradu sa rukohvatima na nezaštićenim dijelovima,

- 5) rukohvate koji su presjeka 4 cm, oblikovani na način da se mogu obuhvatiti dlanom, postavljeni na dvije visine – od 60 i od 90 cm, produženi u odnosu na nagaznu površinu rampe za 30 cm, sa zaobljenim završetkom, koji su dati na grafičkom prikazu br. 7 koji je sastavni dio ovog Pravilnika,
- 6) na ogradi rampe koja se nalazi u spoljašnjem prostoru rukohvata izvedene od materijala koji nije osjetljiv na termičke promjene,
- 7) ogradu ispunjenu staklom uočljivo obilježenu,
- 8) oznake pristupačnosti koje su date na grafičkom prikazu br. 1 (slike 1.4, 1.6 i 1.7) koji se sastavni dio ovog Pravilnika.

Rampa i uslovi iz stava 2 ovoga člana dati su na grafičkom prikazu br. 6 ovog Pravilnika.

Izuzetno od stava 2 tačka 1 ovog člana, za visinsku razliku do 76 cm, dopušteni nagib rampe može biti do 1:12 (8,3%).

Izuzetno od stava 1 ovog člana, u spoljašnjem prostoru, kada za to postoje uslovi, za potrebe savladavanja visinske razlike veće od 120 cm, može se koristiti rampa koja ispunjava uslove iz stava 2 ovog člana.

Stepenište

Član 12

Stepenište mora da ima:

- 1) visinu stepenice najviše 15 cm,
- 2) širinu nagazne površine stepenice najmanje 33 cm,
- 3) svijetlu širinu stepenišnog kraka u unutrašnjem prostoru najmanje 110 cm,
- 4) svijetlu širinu stepenišnog kraka u spoljašnjem prostoru najmanje 120 cm,
- 5) ivicu nagazne površine stepenice obrađenu vizuelno kontrastno i protiv klizanja u širini od najmanje 2 cm,
- 6) rukohvate na zaštitnoj ogradi stepeništa izvedene u kontinuitetu cijelom dužinom stepeništa, a na početku i na kraju stepeništa produžene u odnosu na nagaznu površinu stepenice za 30 cm, sa zaobljenim završetkom,
- 7) rukohvate na ogradi stepeništa izvedene na način da se mogu obuhvatiti dlanom,
- 8) rukohvate na ogradi stepeništa u spoljašnjem prostoru izvedene od materijala koji nije osjetljiv na termičke promjene,
- 9) stepenišni krak širine 250 cm i više izveden sa centralnim rukohvatom na način koji je dat na grafičkom prikazu broj 9 koji je sastavni dio ovog pravilnika,
- 10) prostor ispod početnog stepenišnog kraka ograđen ogradom visine 70 cm do mjesta gdje je visina stepenišnog kraka 210 cm ili pod ispod stepenišnog kraka denivelisan podizanjem za najmanje 3 cm, do mjesta gdje je visina stepenišnog kraka 210 cm, na način koji je dat na grafičkom prikazu broj 10 koji je sastavni dio ovog pravilnika,
- 11) obilježenu ogradu ispunjenu staklom,
- 12) pred prvom i iza posljednje stepenice izvedeno taktilno polje upozorenja, u punoj širini stepenišnog kraka, širine najmanje 40 cm sa užljebljenjima vertikalno u odnosu na smjer kretanja u skladu sa članom 9 ovog pravilnika,
- 13) oznake pristupačnosti koje su date na grafičkom prikazu broj 1 (slike 1.2, 1.4, 1.5 i 1.8) ovog pravilnika.

Stepenište i uslovi iz stava 1 ovog člana dati su na grafičkom prikazu broj 8 koji je sastavni dio ovog pravilnika.

Stav 1 tač. 1, 2, 3, 4 i tačka 9 ovog člana ne odnose se na izgrađene objekte u javnoj upotrebi.

Lift

Član 13

Lift se koristi kao element pristupačnosti za potrebe savladavanja visinske razlike, i primjenjuje se za savladavanje visinske razlike veće od 120 cm u unutrašnjem ili spoljašnjem prostoru.

Lift mora da ima:

- 1) unutrašnje dimenzije lifta najmanje 110 x 140 cm,
- 2) vrata svijetle širine najmanje 90 cm,
- 3) vrata lifta koja se otvaraju klizno ili prema spolja u odnosu na kabinu lifta,
- 4) komandnu ploču postavljenu u rasponu visine od 90 do 120 cm,
- 5) komandnu ploču sa tasterima kontrastno izvedenim, reljefno prepoznatljivih brojeva etaža i drugih informacija na Brajevom pismu,
- 6) rukohvat u liftu na visini od 90 cm,
- 7) vizuelno-svjetlosnu i zvučnu najavu spratova,
- 8) kada se nalazi u objektima u javnoj upotrebi iz člana 6 stav 1 tač. 5 i 6 ovog pravilnika, i govorno najavljivanje spratova,
- 9) od ulaznih vrata objekta do lifta postavljenu taktilnu crtu vođenja širine najmanje 40 cm, sa užljebljenjima u smjeru vođenja,
- 10) oznake pristupačnosti koje su date na grafičkom prikazu broj 1 (slike 1.2, 1.3 i 1.9) ovog pravilnika.

Lift i uslovi iz stava 2 ovog člana dati su na grafičkom prikazu broj 11 koji se sastavni dio ovog pravilnika.

Kada se savladavanje visinske razlike obezbjeđuje sa više liftova, najmanje jedan lift mora da ispunjava uslove iz stava 2 ovog člana.

Vertikalno-podizna platforma

Član 14

Vertikalno-podizna platforma se koristi kao element pristupačnosti za potrebe savladavanja visinske razlike veće od 120 cm u unutrašnjem ili spoljašnjem prostoru, ako se to ne može postići pristupačnim liftom ili drugim elementom pristupačnosti propisanim ovim pravilnikom.

Vertikalno-podizna platforma mora da ima:

- 1) spoljna dimenzija platforme veličine najmanje 110x140cm,
- 2) bočne stranice platforme zatvorene do visine od 120 cm,
- 3) ulazna vrata širine korisnog prostora namanje 90 cm koja se otvaraju klizno ili zaokretno prema spolja,
- 4) oznaku pristupačnosti koja je data na grafičkom prikazu broj 1 (slika 1.10) ovog pravilnika.

Vertikalno-podizne platforme i uslovi iz stava 2 ovog člana dati su su na grafičkom prikazu broj 12 koji je sastavni dio ovog pravilnika.

Koso-podizna sklopiva platforma

Član 15

Koso-podizna sklopiva platforma koristi se kao element pristupačnosti za potrebe savladavanja visinske razlike veće od 120 cm u unutrašnjem ili spoljašnjem prostoru, ako se to ne može postići liftom ili drugim elementom pristupačnosti propisanim ovim pravilnikom.

Koso-podizna sklopiva platforma postavlja se na bočne stepenišne zidove ili stepenišnu ogradu, koja se vodi dužinom cijelog stepeništa, i mora da ima:

- 1) nagaznu površinu platforme veličine najmanje 80 x 100cm,

- 2) bočnu podnu preklopnu zaštitu visine 20 cm i preklopni zaštitni rukohvat,
- 3) oznaku pristupačnosti koja je data na grafičkom prikazu broj 1 (slika 1.11) ovog pravilnika.

Koso-podizne sklopive platforme i uslovi iz stava 2 ovog člana dati su na grafičkom prikazu broj 13 koji je sastavni dio ovog pravilnika.

Elementi pristupačnosti potrebni za samostalni život

Član 16

Radi omogućavanja samostalnog života licima smanjene pokretljivosti i licima sa invaliditetom koriste se sljedeći elementi pristupačnosti: ulazni prostor; hodnici; toalet; kupatilo; kuhinja; soba, učionica, radni prostor; stan; kafana i restoran; kabina za presvlačenje; tuš kabina; glasačka kabina; ulaz u vodu na plaži i na bazenu; mjesto u gledalištu; telefon, tekstofon, faks, bankomat; električne instalacije (interfon, prekidač za svjetlo, i zvonice, utičnica u kuhinji, ostale utičnice, izvodna ploča za električnu instalaciju); kvake na vratima i prozorima; šalter; pult; induktivna petlja ili transmisioni obroč; oglasni pano, orijentacioni plan za kretanje u objektima i sl.

Ulazni prostor

Član 17

Ulazni prostor u objekat je ulaz do kojeg se dolazi direktno sa javne pješačke površine ili uz pomoć elemenata pristupačnosti za savladavanje visinskih razlika.

Ulazni prostor mora da ima:

- 1) jednokrillna vrata širine korisnog prostora od najmanje 110/210 cm, ili dvokrillna vrata širine korisnog prostora od najmanje $2 \times 90/210$ cm,
- 2) vrata koja se otvaraju prema spolja ili klizno,
- 3) pristupačnu kvaku u skladu sa članom 32 ovog pravilnika,
- 4) prag vrata koji nije viši od 2 cm,
- 5) strugač i otirač izveden od materijala koji ne uliježe, ugrađeni u nivou poda,
- 6) u slučaju kada su glavna ulazna vrata kružna, uz njih i zaokretna ili klizna vrata širine korisnog prostora najmanje 90 cm,
- 7) u slučaju kada su glavna ulazna vrata klizna svijetli otvor od najmanje 90/210 cm, a ispred vrata, u tom slučaju, obezbijeđen upotrebnii prostor veličine najmanje 150×150 cm,
- 8) oznaku smjera otvaranja vrata,
- 9) u slučaju kada su ulazna vrata i pregradni zidovi ulaznog prostora izrađeni od staklenih ploča površine veće od 1,5 m², bez prečki, uočljivu oznaku u rasponu visine od 90 do 160 cm,
- 10) vjetrobran ili toplotni zastor dužine od 240 cm,
- 11) kod usmjeravajućeg ulaza obezbijeđen i prolaz sa zaokretnom ogradom svijetle širine najmanje 90 cm,
- 12) osvjetljenje nivoom osvjetljenja od 200 luxa,
- 13) odgovarajuće električne instalacije u skladu sa članom 31 ovog pravilnika,
- 14) oznake pristupačnosti koje su date na grafičkom prikazu broj 1 (slike 1.2, 1.5 i 1.12) ovog pravilnika.

Ulazni prostor i uslovi iz stava 2 ovog člana dati su na grafičkom prikazu broj 14 koji je sastavni dio ovog pravilnika.

Hodnici

Član 18

Hodnici moraju da imaju:

- 1) širinu najmanje 150 cm,
- 2) sve hodne površine, u istom nivou,

- 3) hodne površine koje nijesu u istom nivou, međusobno povezane elementima pristupačnosti za savladavanje visinskih razlika u skladu sa ovim pravilnikom,
- 4) vrata na hodnicima izvedena bez praga, svijetle širine korisnog prostora najmanje 90 cm,
- 5) vrata sa pristupačnom kvakom u skladu sa članom 32 ovog pravilnika,
- 6) ulazna vrata koja sa hodnika vode u druge prostore i prostorije, stanove i sl. izvedena sa pragom koji nije viši od 2 cm,
- 7) ako su vrata i pregradni zidovi hodnika izrađene od staklenih ploča površine veće od 1,5 m², bez prečki, uočljivu oznaku u rasponu visine od 90 do 160 cm,
- 8) područje za kretanje osvijetljeno nivoom osvjjetljenja od 100 luxa;
- 9) na mjestima gdje se ogradama usmjerava kretanje, razmak između ograda od najmanje 90 cm,
- 10) svu instalacijsku i drugu opremu širu od 10 cm ugrađenu i/ili postavljenu u niše u zidu (protivpožarni aparati, vatrogasna crijeva i sl.),
- 11) odgovarajuće električne instalacije u skladu sa članom 31 ovog pravilnika,
- 12) oznake pristupačnosti koje su date na grafičkom prikazu broj 1 (slike 1.1, 1.2, 1.5 i 1.7) ovog pravilnika,
- 13) druge oznake na zidovima hodnika postavljaju se u rasponu visine od 120 do 160 cm.

Hodnici (komunikacije) i uslovi iz stava 1 ovog člana dati su na grafičkom prikazu broj 15 koji je sastavni dio ovog pravilnika.

Stav 1 tačka 1 ovog člana ne odnosi se na izgrađene objekte u javnoj upotrebi.

Toalet

Član 19

Toalet (wc), mora da ima:

- 1) vrata širine svijetlog otvora najmanje 90 cm, koja se otvaraju prema spolja,
- 2) pristupačnu kvaku na vratima u skladu sa članom 32 ovog pravilnika,
- 3) ugrađen mehanizam za otvaranje vrata spolja u slučaju poziva u pomoć,
- 4) odgovarajuće električne instalacije u skladu sa članom 31 ovog pravilnika,
- 5) WC šolju zajedno sa daskom za sjedenje visine od 45 do 50 cm,
- 6) uz WC šolju dva držača za ruke dužine 90 cm, postavljena na zid u rasponu visine od 80 do 90 cm iznad površine poda,
- 7) najmanje jedan držač za ruke koji mora biti preklopni sa pristupačne strane WC šolje, a drugi može biti fiksno pričvršćen na zid,
- 8) udaljenost prednje ivice WC šolje od zida najmanje 65 cm,
- 9) pokretač uređaja za ispuštanje vode u WC šolju postavljen na visini od 70 cm iznad površine poda ili izvedeno senzorsko ispuštanje vode u WC šolju,
- 10) konzolni umivaonik širine najmanje 50 cm na visini od 80 cm, sa sifonom smještenim u ili uz zid,
- 11) jednoručnu slavinu ili ugrađeno senzorsko otvaranje i zatvaranje vode,
- 12) širinu upotrebnog prostora ispred WC šolje najmanje 90 cm,
- 13) širinu upotrebnog prostora ispred umivaonika najmanje 90 cm,
- 14) slobodni prostor za okretanje invalidskih kolica najmanje površine kruga presjeka od 150 cm,
- 15) nagnuto zaokretno ogledalo postavljeno donjom ivicom na visinu od 100 cm,
- 16) vješalicu za odjeću na visini od 120 cm,
- 17) alarmni uređaj sa prekidačem na pritisak ili kanapom za povlačenje, na visini od 60 cm,
- 18) drugu opremu dostupnu iz invalidskih kolica koja ne smeta kretanju, učvršćenu na zid, izvedenu kontrastno u odnosu na pod i zidove,
- 19) u slučaju da je WC u javnoj upotrebi, mora da ima zaseban ulaz, izdvojen od muških i ženskih sanitarnih grupa,

- 20) od ulaznih vrata objekta do vrata javnog WC-a postavljenu taktilnu crtu vođenja u širini od najmanje 40 cm, sa užljebljenjima u smjeru vođenja,
- 21) oznaku pristupačnosti koja je data na grafičkom prikazu broj 1 (slika 1.13) ovog pravilnika.

WC i uslovi iz stava 1 ovog člana dati su na grafičkom prikazu broj 16 koji je sastavni dio ovog pravilnika.

WC u sklopu pristupačnog stana i u okviru soba i/ili apartmana u objektima (hotel, dački i studentski dom, dom za stare osobe i sl, mora da ispunjava uslove iz stava 1 tač. 1 do 18 ovog člana.

Kupatilo

Član 20

Kupatilo mora da ima:

- 1) kadu visine gornje ivice najviše 50 cm i/ili prostor za tuširanje izveden bez pregrade, veličine najmanje 90 × 90 cm,
- 2) lift za kadu, osim u slučaju kada se uz kadu postavlja i prostor za tuširanje,
- 3) držač za ruke uz kadu postavljen u rasponu visine od 80 do 90 cm od površine poda, odnosno držač uz prostor za tuširanje postavljen na visinu od 75 cm,
- 4) u prostoru za tuširanje vodootporno preklopno sjedište postavljeno u rasponu visine od 45 do 50 cm, površine 45x50 cm,
- 5) opremu dostupnu iz invalidskih kolica koja ne smeta kretanju, učvršćenu na zid, izvedenu kontrastnim bojama od boja poda i zidova,
- 6) opremu propisanu za pristupačni WC u skladu sa odredbama člana 19 ovog pravilnika i to: umivaonik, ogledalo, slavina, vješalica, alarmni uređaj, WC šolja i uređaj za ispuštanje vode u WC šolju, ako je kupatilo predviđena sa WC-om u istom prostoru,
- 7) širinu svijetlog otvora vrata od najmanje 80 cm,
- 8) širinu vrata svijetlog otvora od najmanje 90 cm, ako se u kupatilo ulazi sa javne komunikacije (na primjer u bolnicama, lječilištima i sl.),
- 9) vrata i prozore sa pristupačnim kvakama u skladu sa članom 32 ovog pravilnika,
- 10) odgovarajuće električne instalacije u skladu sa članom 31 ovog pravilnika,
- 11) oznaku pristupačnosti koja je data na grafičkom prikazu br. 1 (slike 1.13 i 1.14) koji je sastavni dio ovog Pravilnika .

Kupatilo i uslovi iz stava 1 ovog člana dati su na grafičkom prikazu br. 17 koji je sastavni dio ovog Pravilnika.

U objektima zdravstvene, rehabilitacione, socijalne i dječje zaštite i objektima koje često koriste lica sa invaliditetom, kade u kupatilu treba da budu dostupne sa tri strane.

Kuhinja

Član 21

Kuhinja mora da ima:

- 1) slobodnu radnu ploču dužine najmanje 90 cm,
- 2) radnu, grijaću ploču i sudoperu konzolno izvedene sa dubinom pristupa od najmanje 50 cm, gornjom pločom na visini od najviše 85 cm, a donja strana ploče je na visini od najmanje 70 cm,
- 3) viseće elemente postavljene donjom ivicom na visinu od 120 cm od površine poda,
- 4) donje elemente na izvlačenje,
- 5) slobodni upotrebni prostor za korištenje kuhinjskih elemenata i okretanje invalidskih kolica najmanje površine kruga presjeka od 150 cm;

- 6) prostor za kretanje oko namještaja širine najmanje 120 cm,
- 7) ulazna vrata širine korisnog prostora najmanje 80 cm,
- 8) vrata i prozore sa pristupačnim kvakama u skladu sa članom 32 ovog pravilnika,
- 9) odgovarajuće električne instalacije u skladu sa članom 31 ovog pravilnika,
- 10) oznaku pristupačnosti koja je data na grafičkom prikazu broj 1 (slika 1.1) ovog pravilnika, u slučaju kada se pristupačna kuhinja nalazi izvan stana/apartmana, (npr u kampu i sl.).
- 11) Kuhinja i uslovi iz stava 1 ovog člana dati su na grafičkom prikazu broj 18 koji je sastavni dio ovog pravilnika.

Soba, učionica, radni prostor

Član 22

Soba, učionica i radni prostor moraju da imaju:

- 1) slobodni prostor za okretanje invalidskih kolica u prostoriji, najmanje površine kruga presjeka od 150 cm,
- 2) prostor za kretanje oko namještaja širine najmanje 120 cm,
- 3) radni sto konzolno izveden na način da je gornja ploča na visini od najviše 85 cm, a donja strana ploče na visini od najmanje 70 cm sa dubinom pristupa od najmanje 50 cm,
- 4) ulazna vrata učionice i radnog prostora širine korisnog prostora najmanje 90 cm, a sobe najmanje 80 cm,
- 5) vrata i prozore sa pristupačnim kvakama u skladu sa članom 32 ovog pravilnika, odgovarajuće električne instalacije u skladu sa članom 31 ovog pravilnika,
- 6) oznaku pristupačnosti koja je data na grafičkom prikazu broj 1 (slika 1.1) ovog pravilnika, osim sobe u sklopu stana/apartmana.

Sobe, učionice i radni prostor i uslovi iz stava 1 ovog člana dati su na grafičkim prikazima br. 19, 20 i 21 koji su sastavni dio ovog pravilnika.

Stav 1 tačka 4 ovog člana ne odnosi se na izgrađene objekte u javnoj upotrebi.

Stan

Član 23

Stan mora da ima elemente pristupačnosti potrebne za samostalan život iz člana 19 do 22, 31 i 32 ovog pravilnika i do stana mora biti obezbijeđen pristup sa javne pješačke površine, po pravilu, kroz glavni ulaz u objekat, primjenom najprikladnijih rješenja pristupačnosti za savladavanje visinskih razlika u skladu sa čl. 11 do 15 ovog pravilnika.

Kad se u objektu u kome se nalazi stan planira garažni prostor, od garažnog prostora do tog stana moraju se obezbijediti komunikacije u skladu sa članom 18 ovog pravilnika.

Jednostavno prilagodljiv stan se po pravilu gradi u prizemlju objekta, odnosno na etaži sa koje je najlakše obezbijediti izlaz u siguran prostor u slučaju opasnosti.

Pored uslova iz stava 1 ovog člana stan mora da ima:

- 1) ulazna vrata širine korisnog prostora najmanje 110 cm,
- 2) preostala vrata širine korisnog prostora najmanje 80 cm,
- 3) vrata i prozore sa pristupačnim kvakama u skladu sa članom 32 ovog pravilnika,
- 4) pragove zaobljene i ne više od 2 cm,
- 5) hodnike širine najmanje 120 cm,
- 6) odgovarajuće električne instalacije u skladu sa članom 31 ovog pravilnika,
- 7) oznaku pristupačnosti koja je data u grafičkom prikazu broj 1 (slika 1.1) ovog pravilnika.

Stan, odnosno apartman i uslovi iz st. 1 i 4 ovoga člana dati su na grafičkim prikazima br. 22 i 23 koji su sastavni dio ovog pravilnika.

Pri projektovanju i građenju objekata iz člana 6 stav 2 ovog pravilnika, na svakih deset stanova mora se obezbijediti i jedan jednostavno prilagodljiv stan.

Jednostavno prilagodljivim stanom smatra se stan kod kojeg je moguće postići uslove iz st. 1, do 4 ovog člana, izmjenama u izgrađenom objektu a kojima se ne utiče na osnovne zahtjeve za objekat. Tehničko rješenje jednostavnog prilagođavanja mora biti prikazano u projektu objekta.

Pri projektovanju i građenju turističkih naselja sa 50 i više smještajnih jedinica-apartmana, domova za stare osobe apartmanskog tipa sa 10 i više apartmana i studentskih apartmanskih naselja sa 10 i više apartmana, mora se obezbijediti odgovarajući broj pristupačnih apartmana (jedan pristupačni apartman za naznačeni minimalni broj apartmana i jedan na svakih narednih deset apartmana). Ukupni broj prilagodljivih apartmana određuje se zaokruživanjem na prvu višu deseticu.

Obavezni elementi pristupačnosti propisani za stanove primjenjuju se i na apartmane.

Kafana i restoran

Član 24

Kafana i restoran moraju da imaju elemente pristupačnosti za ulazni prostor iz člana 17 ovog zakona, za hodnike iz člana 18 ovog pravilnika i za WC iz člana 19 ovog pravilnika.

Pored uslova iz stava 1 ovog člana, kafana i restoran moraju da imaju:

- 1) obezbijeden prolaz između stolova, stolica i drugih vertikalnih prepreka širine najmanje 100 cm za najmanje 20% upotrebne površine kafane ili restorana namijenjene korisnicima usluga,
- 2) šank i stolove konzolno izvedene na način da gornja ploča bude na visini od najviše 85 cm, a podgled na visini od najmanje 70 cm sa dubinom pristupa od najmanje 50 cm, za najmanje 20% tog inventara,
- 3) završnu obradu zidova, podova i vrata izvedenu kontrastno,
- 4) podnu oblogu od čvrstog materijala koja ne otežava kretanje invalidskih kolica,
- 5) u slučaju kada su vrata i pregradni zidovi kafane i/ili restorana izrađeni od staklenih ploča površina većih od 1,5 m², bez prečki, uočljivu oznaku u rasponu visine od 90 do 160 cm,
- 6) vrata sa pristupačnom kvakom u skladu sa članom 32 ovog pravilnika koja je izvedena u kontrastnoj boji sa bojom podloge vrata,
- 7) oznaku pristupačnosti koja je data na grafičkom prikazu broj 1 (slike 1.12 i 1.15) ovog pravilnika,

Kafana i restoran i uslovi iz st. 1 i 2 ovoga člana dati su na grafičkom prikazu broj 24 koji je sastavni dio ovog pravilnika.

Kabina za presvlačenje

Član 25

Kabina za presvlačenje mora da ima:

- 1) dimenzije osnove najmanje 160 x 210 cm,
- 2) vrata, sa pristupačnom kvakom u skladu sa članom 32 ovog pravilnika, širine korisnog prostora najmanje 90 cm, koja se otvaraju prema spolja, 3) vješalicu za odjeću na visini od 120 cm,
- 3) klupu na preklapanje postavljenu u rasponu visine od 45 do 50 cm,
- 4) oznaku pristupačnosti koja je data na grafičkom prikazu broj 1 (slika 1.1) ovog pravilnika.

Kabina i uslovi iz stava 1 ovoga člana dati su na grafičkom prikazu broj 25 koji je sastavni dio ovog pravilnika.

U objektu iz člana 46 ovog pravilnika koji mora imati kabinu za presvlačenje, obavezno je izvesti najmanje 10% pristupačnih kabina (najmanje jednu), od ukupnog broja kabina.

Tuš kabina

Član 26

Tuš kabina mora da ima:

- 1) dimenzije u osnovi najmanje 230 x 230 cm,
- 2) vrata, sa pristupačnom kvakom u skladu sa članom 32 ovog pravilnika, širine korisnog prostora najmanje 90 cm koja se otvaraju prema spolja,
- 3) odgovarajuće električne instalacije u skladu sa članom 31 ovog pravilnika,
- 4) površinu prostora ispod tuša najmanje 90 x 90 cm, izvedenu bez pragova sa nagibom za odvod vode,
- 5) jednoručnu slavinu ili slavinu sa ugrađenim senzorom,
- 6) alarmni uređaj sa prekidačem na pritisak ili kanapom za povlačenje na visini od 60 cm,
- 7) vješalicu za odjeću postavljenu na visini od 120 cm,
- 8) držač za sapun postavljen na visinu od 90 cm,
- 9) oznaku pristupačnosti koja je data na grafičkom prikazu broj 1 (slika 1.14) ovog pravilnika.

Tuš kabina i uslovi iz stava 1 ovoga člana dati su na grafičkom prikazu broj 26 koji je sastavni dio ovog pravilnika.

U objektu iz člana 46 ovoga pravilnika koji mora imati tuš kabinu, obavezno je izvesti najmanje 10% pristupačnih kabina (najmanje jednu), od ukupnog broja kabina.

Glasačka kabina

Član 27

Glasačka kabina za lica koja koriste invalidska kolica mora da:

- 1) ima gornju ploču izvedenu na visini od najviše 85 cm, a donja strana ploče na visini od najmanje 70 cm. Gornja ploča konzolno je oblikovana sa dubinom pristupa od najmanje 50 cm;
- 2) ima obezbijeden slobodan prostor u kabini u radijusu od 150 cm;
- 3) ima oznaku pristupačnosti koja je data na grafičkom prikazu broj 1 (slika 1.22) ovog pravilnika.
- 4) bude izvedena najbliže ulazu u prostor i/ili prostoriju u kojoj se obavlja glasanje;

Glasačka kabina za lica oštećenog vida je uobičajene visine i mora:

- 1) biti izvedena najbliže ulazu u prostor i/ili prostoriju u kojoj se obavlja glasanje;
- 2) od ulaznih vrata objekta do glasačke kabine da bude postavljena taktilna crta vođenja širine najmanje 40 cm sa užljebljenjima u smjeru vođenja;
- 3) imati oznaku pristupačnosti koja je data na grafičkom prikazu broj 1 (slike 1.2 i 1.5) ovog pravilnika.

Glasačke kabine i uslovi iz st. 1 i 2 ovog člana dati su na grafičkom prikazu br. 27 i 28 ovog Pravilnika.

Ako se u objektu nalaze tri ili više glasačkih kabina istog tipa, jedna od njih mora ispunjavati uslove pristupačnosti za lica koja koriste invalidska kolica, a jedna za lica sa oštećenjem vida.

Ulaz u vodu na plaži i na bazenu

Član 28

Ulaz u vodu na plaži i bazenu mora da ima pristupačnu rampu, koja doseže dno na dubini od 60 do 80 cm u odnosu na srednji nivo površine vode (mora, rijeke, jezera, bazena).

Izuzetno od stava 1 ovog člana, na lječilišnim plažama i bazenima kada nije moguće obezbijediti pristupačnost, ulaz se može obezbijediti pokretnom stolicom, liftom, i/ili elementima pristupačnosti za savladavanje visinske razlike.

Uz ulaz u vodu iz stava 1 ovog člana, mora se obezbijediti mjesto za sunčanje, najmanje dimenzije 90x200 cm i visine 50 cm za lica sa tjelesnim oštećenjem. Obavezni broj mjesta za sunčanje iznosi 1% od ukupnog broja mjesta za sunčanje na plaži/bazenu.

Pristupačni ulaz u vodu na plaži i bazenu obilježava se oznakom pristupačnosti koja je data na grafičkom prikazu br. 1 (slika 1.16) ovog Pravilnika.

Ulaz u vodu na plaži i bazenu i uslovi iz st. 1 i 3 ovog člana dati su na grafičkom prikazu broj 29 koji je sastavni dio ovog pravilnika.

Mjesto u gledalištu

Član 29

Mjesto u gledalištu mora da ima dimenzije u osnovi najmanje 90 × 140 cm i da bude označeno oznakom pristupačnosti koja je data na grafičkom prikazu broj 1 (slika 1.19) ovog pravilnika.

Mjesta u gledalištu i uslovi iz stava 1 ovoga člana dati su na grafičkom prikazu broj 30 koji je sastavni dio ovog pravilnika.

Obavezni broj pristupačnih mjesta u gledalištu određuje se na osnovu ukupnog broja sjedećih mjesta i to:

- 1) od 100 do 300 sjedećih mjesta, izvode se najmanje dva pristupačna mjesta,
- 2) od 301 do 1.000 sjedećih mjesta, izvodi se najmanje 2% pristupačnih mjesta,
- 3) od 1.001 i više sjedećih mjesta, izvodi se najmanje 1% pristupačnih mjesta.

Telefon, tekstofon, faks i bankomat

Član 30

Telefon, tekstofon, faks i bankomat moraju da imaju:

- 1) gornju ivicu tastature postavljenu na visini od 120 cm od površine poda, a slušalicu na visini dohvata ruke od 100 cm, za telefon,
- 2) postavljene donju ivicu na visini od 70 cm od površine poda (za tekstofon, faks i bankomat),
- 3) uređaje postavljene na način kojim se obezbjeđuje pristup svim funkcijama iz invalidskih kolica,
- 4) oznake pristupačnosti koje su date na grafičkom prikazu broj 1 ovog pravilnika i to (slika 1.2 i 1.3) za pristupačni telefon i (slika 1.17), a za pristupačni tekstofon, faks i bankomat (slika 1.18).

Telefon, tekstofon, faks i bankomat i uslovi iz stava 1 ovog člana dati su na su na grafičkom prikazu broj 31 koji je sastavni dio ovog pravilnika.

Ako se uređaji iz stava 1 ovog člana nalaze unutar objekta, smatraju se pristupačnim za lica sa oštećenjem vida, ako je od ulaznih vrata objekta do uređaja postavljena taktilna crta vođenja širine najmanje 40 cm sa užljebljenjima u smjeru vođenja.

Električne instalacije

Član 31

Električne instalacije moraju da imaju:

- interfon postavljen na visinu od 120 cm, sa svjetlosnom oznakom,
- prekidač za svjetlo i zvonce postavljene u rasponu visina od 90 do 120 cm,
- utičnicu u pristupačnoj kuhinji neposredno iznad radne ploče,
- ostale utičnice postavljene u rasponu visina od 90 do 120 cm,
- izvodnu ploču za električnu instalaciju postavljenu gornjom ivicom u rasponu visine od 90 do 120 cm,
- opremu električnih instalacija izvedenu u kontrastnoj boji od boje podloge zida.

Kvake na vratima i prozorima

Član 32

Kvake na vratima i prozorima moraju da budu oblikovane, odnosno postavljene na visinu od 90 do 120 cm za vrata, u skladu sa grafičkim prikazom broj 32 koji je sastavni dio ovog pravilnika, a za prozor kvaka ili ručica mehanizma za otvaranje postavljeni u rasponu visina od 90 do 120 cm.

Rukovanje kvakom za pokretanje mehanizma za otvaranje i zatvaranje vrata/prozora iz stava 1 ovog člana mora biti lagano.

Kvake i uslovi iz stava 1 ovoga člana, dati su na grafičkom prikazu broj 32 koji je sastavni dio ovog pravilnika.

Šalter

Član 33

Šalter za lica koja koriste invalidska kolica mora da ima:

- gornju ploču izvedenu na visini od najviše 85 cm, a donja strana ploče na visini od najmanje 70 cm, konzolno oblikovan, dubine pristupa od najmanje 50 cm;
- oznaku pristupačnosti koja je data na grafičkom prikazu broj 1 (slika 1.22) ovog pravilnika.

Pristupačnim šalterom za lica sa oštećenjem sluha i lica sa oštećenjem vida, u smislu ovog pravilnika smatra se šalter uobičajene visine, koji ima:

- pomagalo koje služe za orijentaciju i kretanje,
- od ulaznih vrata objekta do šaltera postavljena taktilnu crtu vođenja širine najmanje 40 cm sa užljebljenjima u smjeru vođenja.
- oznaku pristupačnosti koja je data na grafičkom prikazu broj 1 (slike 1.2, 1.3, 1.5, 1.20 i 1.22) ovog pravilnika.

Šalter i uslovi iz st. 1 i 2 ovog člana dati su na grafičkom prikazu broj 33 koji je sastavni dio ovog pravilnika.

Ako se u objektu nalaze dva ili više šaltera istog tipa poslovanja, jedan od njih mora ispunjavati uslove pristupačnosti za lica koja koriste invalidska kolica, a drugi za lica sa oštećenjem vida, na način koji je dat na grafičkom prikazu broj 33 koji je sastavni dio ovog pravilnika.

Ako se u objektu nalazi jedan šalter, mora ispunjavati uslove pristupačnosti za lica koja koriste invalidska kolica i za lica sa oštećenjem vida, na način koji je dat na grafičkom prikazu broj 34 koji je sastavni dio ovog pravilnika.

Pult
Član 34

Pult za lica koja koriste invalidska kolica mora da:

- 1) bude izveden najbliže ulazu u prostor i/ili prostoriju u kojoj se usluga pruža,
- 2) ima gornju ivicu na visini od 80 cm, a donja ivicu na visini od najmanje 70 cm,
- 3) bude konzolno je oblikovan sa dubinom pristupa od najmanje 50 cm,
- 4) ima obezbijeden pristup od najmanje 120 cm,
- 5) ima oznaku pristupačnosti koja je data na grafičkom prikazu broj 1 (slika 1.22) koji je sastavni dio ovog pravilnika.

Pristupačnim pultom za lica sa oštećenjem sluha i lica sa oštećenjem vida, u smislu ovog pravilnika smatra se pult uobičajene visine, koji ima:

- pomagalo koje služe za orijentaciju i kretanje,
- od ulaznih vrata objekta do pulta postavljenu taktilnu crta vođenja širine najmanje 40 cm sa užljebljenjima u smjeru vođenja,
- oznaku pristupačnosti koja je data na grafičkom prikazu broj 1 (slike 1.2, 1.3, 1.5, 1.20 i 1.22) koji je sastavni dio ovog pravilnika.

Ako se u objektu nalaze tri ili više pultova istog tipa poslovanja jedan od njih mora da ispunjava uslove pristupačnosti za lica koje koristi invalidska kolica, a jedan za lica sa oštećenjem vida.

Ako se u objektu istog tipa poslovanja nalazi jedan pult, mora ispunjavati uslove pristupačnosti za lica koja koriste invalidska kolica, i za lica sa oštećenjem vida.

Ako se u objektu istog tipa poslovanja nalaze dva pulta, jedan mora da ispunjava uslove pristupačnosti za lica koje koristi invalidska kolica, i za lica sa oštećenjem vida.

Induktivna petlja ili transmisioni obruč

Član 35

Induktivna petlja ili transmisioni obruč ugrađuje se u prostoriji površine veće od 500 m², odnosno u prostorije koje istovremeno može koristiti više od 100 lica i u kojoj se govor reprodukuje putem zvučnika.

Prostorija u kojoj je postavljena induktivna petlja ili transmisioni obruč označava se oznakom pristupačnosti koja je data na grafičkom prikazu broj 1 (slika 1.21) koji je sastavni dio ovog pravilnika.

Oglasni pano

Član 36

Oglasni pano mora da bude postavljen svojom donjom ivicom na visinu od 120 do 160 cm.

Oglasni pano označava se oznakom pristupačnosti koja je data na grafičkom prikazu broj 1 (slika 1.23) koji je sastavni dio ovog pravilnika.

Orijentacioni plan za kretanje u objektu

Član 37

Orijentacioni plan za kretanje u objektu mora biti reljefno izrađen i:

- postavljen horizontalno ili približno horizontalno na visini do 90 cm odnosno vertikalno ili približno vertikalno u odnosu na visinu gornje ivice, do 180 cm,
- postavljen uz ulaz u objekat,
- sadržati informacije na Brajevom pismu na visini od 90 do 120 cm,

- od ulaznih vrata objekta do plana za kretanje u objektu imati postavljenu taktilnu crtu vođenja širine najmanje 40 cm, sa užljebljenjima u smjeru vođenja,
- označen oznakom pristupačnosti koja je data na grafičkom prikazu broj 1 (slika 1.2) koji je sastavni dio ovog pravilnika.

Elementi pristupačnosti javnog saobraćaja

Član 38

Za obezbjeđenje samostalnog kretanja lica smanjene pokretljivosti i lica sa invaliditetom u javnom saobraćaju koriste se sljedeći elementi pristupačnosti: stajalište i peron; parking mjesto; javna pješačka površina; semafor; pješački prelaz; pješačko ostrvo i rakrsnica.

Stajalište i peron

Član 39

Stajalište i peron moraju da imaju:

- dužinu stajališta, odnosno perona najmanje jednaku dužini prevoznog sredstva (autobus i voz) koje se zaustavlja na tom stajalištu, odnosno peronu, a širinu najmanje 200 cm,
- visinu trotoara u nivou ulazne stepenice sa niskim podom prevoznog sredstva, a izuzetno kada su u upotrebi prevozna sredstva sa visokom prvom stepenicom, trotoar može biti i niži od prve stepenice, ali ne niži od 18 cm ispod nivoa nagazne stepenice prevoznog sredstva, ako propisom kojim se uređuju uslovi za objekat željezničke infrastrukture nije drukčije propisano,
- na stajalištu u naselju gdje se izvodi trotoar, na mjesto prvog ulaza u saobraćajno sredstvo izvedenu taktilnu crtu vođenja širine najmanje 40 cm i dužine 150 cm sa užljeb-ljenjima vertikalnim u odnosu na kolovoz/prugu,
- na stajalištima koja se nalaze u neposrednoj blizini objekta u kojoj često borave lica sa invaliditetom taktilnu crtu vođenja postavljenu cijelom širinom trotoara,
- na peronu voza, na udaljenosti 80 cm od ivice perona, čitavom dužinom perona postavljenu taktilnu crtu upozorenja širine 20 cm sa užljebljenjima vertikalnim u odnosu na smjer ulaska u voz.

Stajališta, peroni i uslovi iz stava 1 ovog člana dati su na grafičkom prikazu broj 35 koji je sastavni dio ovog pravilnika.

Parking mjesto

Član 40

Parking mjesto mora biti smješteno najbliže pristupačnom ulazu u objekat i mora da ima:

- parking mjesto za jedan automobil kad se nalazi u nizu parkirališnih mjesta, veličine 370 x 500 cm, dato na grafičkom prikazu broj 36 koji je sastavni dio ovog pravilnika
- parking mjesto za dva automobila koje se nalazi u nizu parkirališnih mjesta, veličine 590 x 500 cm sa međuprostorom širine 150 cm, dato na grafičkom prikazu br. 37 koji je sastavni dio ovog Pravilnika,
- izlaz sa parkirališnog mjesta na trotoar obezbijeden ukošenim ivičnjakom nagiba najviše 10%, širine najmanje 120 cm,
- površinu parkirališnog mjesta izrađenu od materijala koji ne otežava kretanje invalidskih kolica (šljunak, pijesak, zatravljena površina i sl.),
- oznaku pristupačnosti koja je data na grafičkom prikazu broj 1 (slika 1.24) koji je sastavni dio ovog pravilnika ili odgovarajući znak, odnosno oznaku u skladu sa posebnim propisom.

Javna pješačka površina

Član 41

Javna pješačka površina mora da bude:

- uzdignuta u odnosu na kolovoz ivičnjakom visine najmanje 3 cm, ili razdvojena tipskim elementom, ako je u nivou kolovoza mora da bude razdvojena ogradom,
- široka najmanje 150 cm,
- povezana bez prepreka sa ostalim pješačkim površinama,
- od saobraćajnice zaštićena ogradom visine 90 cm kada se nalazi u području pojačanog pješačkog saobraćaja.

Različiti nivoi javne pješačke površine međusobno se povezuju odgovarajućim elementima pristupačnosti za savladavanje visinske razlike u skladu sa odredbama ovog pravilnika.

Kada su različiti nivoi javne pješačke površine iz stava 2 ovog člana povezani pristupačnim liftom ili pristupačnom vertikalno podiznom platformom, moraju se dodatno povezati pristupačnim stepeništem.

Komunalna oprema (klupe, stolovi, znakovi, rasvjetni stubovi, koševi, držači za bicikl, reklamne ploče i sl.) postavlja se uz ivicu javne pješačke površine, na način da ne predstavlja prepreku za lica sa oštećenjem vida.

Komunalna oprema koja se postavlja na zid objekta uz javnu pješačku površinu koja se nalazi na visini od 70 cm do 220 cm i istaknuta je više od 10 cm, mora da bude izvedena u svojoj punoj dužini i širini do javne pješačke površine ili označena na način da se pješačka površina ispod nje podigne najmanje 3 cm u odnosu na okolni nivo.

Ako je uz javnu pješačku površinu predviđena biciklistička staza ili parkiralište, izvodi se razgraničenje od javne pješačke površine denivelacijom od najmanje 3 cm, zelenom površinom, tipskim elementom ili sl.

Javna pješačka površina i uslovi iz st. 1, 4 i 5 ovog člana dati su na grafičkom prikazu broj 38 koji je sastavni dio ovog pravilnika.

Semafor Član 42

Semafor mora da ima:

- zvučnu signalizaciju,
- kod semafora na raskrsnici, zvučnu signalizaciju jednog saobraćajnog pravca koja se ne preklapa sa zvučnom signalizacijom na semaforu drugog saobraćajnog pravca,
- zvučnu signalizaciju postavljenu na semaforu koja upozorava na promjenu svjetla na semaforu,
- tačkastu disperziju zvuka zvučne signalizacije usmjerenu na način da obavještava lica sa oštećenjem vida koje prelazi saobraćajnicu.

Pješački prelaz Član 43

Pješački prelaz mora da ima:

- prelaz sa trotoara sa ivicom saobraćajnice, obezbijeden ukošenjem ivičnjaka uz najveći dopušteni nagib od 10%, širine najmanje 120 cm,
- na ukošenom ivičnjaku izvedeno taktilno polje upozorenja čepaste strukture koje završava na crti paralelnoj sa ivicom kolovoza koja je od njega udaljena za širinu ivičnog kamena, ali ne manje od 15 cm, koje je dato na grafičkom prikazu broj 39 koji je sastavni dio ovog pravilnika,
- u slučaju minimalne visine trotoara od 3 cm, izvedeno taktilno polje upozorenja čepaste strukture širine najmanje 40 cm, koje je dato na grafičkom prikazu broj 40 koji je sastavni dio ovog pravilnika,

- radi prelaza saobraćajnice izvan raskršća, taktilnu crtu vođenja širine najmanje 40 cm sa užljebljenjima vertikalno u odnosu na saobraćajnicu, izvedenu do ukošenja ivičnjaka na prelazu, najmanje 110 cm, koja je data na grafičkom prikazu broj 41 koji je sastavni dio ovog pravilnika.

Elementi pristupačnosti iz stava 1 ovog člana primjenjuju se i na pješačkim prelazima cestovnog i željezničkog saobraćaja i biciklističkih staza.

Pješačko ostrvo

Član 44

Pješačko ostrvo mora da:

- bude izvedeno u skladu sa članom 41 stav 1 al. 1, 2 i 3 ovog pravilnika,
- ako se nalazi u nivou kolovoza ili se njegov nivo na mjestu prelaza spušta na nivo kolovoza, se označava taktilnim crtama upozorenja sa užljebljenjima vertikalnim u odnosu na smjer kretanja, širine najmanje 40 cm, međusobno povezanim taktilnom crtom vođenja sa užljebljenjima u smjeru kretanja širine najmanje 40 cm, 15 cm od početka i 15 cm od kraja ostrva na način dat na grafičkom prikazu broj 42 koji je sastavni dio ovog pravilnika,
- ako je podignuto u odnosu na nivo kolovoza, prelaz sa kolovoza na pješačko ostrvo izvodi se ukošenjem, na način dat na grafičkom prikazu broj 43 koji je sastavni dio ovog pravilnika,
- ako je ostrvo na mjestu prelaza spušteno na nivo kolovoza, a na podignutom dijelu sadrži stajalište za autobus, izvodi se ukošenje za pristup stajalištu, u skladu sa članom 41 al. 1 i 2.

Rakrsnica

Član 45

Rakrsnica mora da sadrži elemente pristupačnog pješačkog prelaza iz člana 43 ovog pravilnika odnosno pristupačnog pješačkog ostrva iz člana 44 ovog pravilnika.

Na raskršću koje se nalazi u području naselja gdje je smješten objekat u kojem često borave lica sa oštećenjem vida, pješački prelaz mora da ima pristupačni semafor sa zvučnom signalizacijom i taktilne crte vođenja širine najmanje 40 cm, sa užljebljenjima vertikalnim u odnosu na saobraćajnicu.

Taktilna crta upozorenja je izvedena do ukošenja ivičnjaka na prelazu, u dužini od najmanje 110 cm, na način koji je dat na grafičkom prikazu broj 44 koji je sastavni dio ovog pravilnika.

Ako rakrsnicu nije moguće savladati u istom nivou, izvode se pješački prolazi ili pasarele primjenom odgovarajućih elemenata pristupačnosti za savladavanje visinskih razlika.

Obavezna primjena elemenata pristupačnosti

Član 46

Objekti u javnoj upotrebi projektuju se i izvode na način da, zavisno od svoje namjene, sadrže elemente pristupačnosti iz ovog pravilnika, i to:

- 1) objekti trgovačke, ugostiteljske i/ili turističke namjene:
 - robna kuća elemente pristupačnosti z čl. 17, 18, 19, 34, 36, 37 i 40;
 - trgovački i uslužni centar elemente pristupačnosti z čl. 17, 18, 19, 34, 36, 37 i 40 ;
 - samoposluživanje uslužne površine od 200 m² i više, elemente pristupačnosti z čl. 17, 18, 19, 34 i 40;
 - tržnica elemente pristupačnosti z čl. 17, 18 i 40;
 - caffè bar, kafana, restoran elemente pristupačnosti iz čl. 17, 18, 19 i 24;

- disko klub površine najmanje 100 m² i noćni klub površine najmanje od 200 m² i više, elemente pristupačnosti iz čl. 17, 18 i 19;
 - turistički informativni centar iz čl. 17 i 18;
 - turistička agencija površine od 200 m² i više elemente pristupačnosti iz čl. 17 i 18;
 - zasebno stojeća recepcija elemente pristupačnosti iz čl. 17 i 36;
 - objekti nautičkog turizma elemente pristupačnosti iz čl. 17 do 20 (ili 26) i 36;
 - hotel (soba/TWC) elemente pristupačnosti iz čl. 17, 18, 20 (ili 26+19), 22, 36 i 40;
 - hostel sa zajedničkim sanitarnim jedinicama iz čl. 17, 18, 19, 22, 20 (ili 26), 36 i 40;
 - turističko naselje elemente pristupačnosti iz čl. 17, 18, 23, 36 i 40;
 - kamp za 500 više gostiju elemente pristupačnosti iz čl. 17, 18, 19, 20 (ili 26), 21, 32, 36 i 40;
 - restoran uz magistralni i auto - put elemente pristupačnosti iz čl. 17, 18, 19 i 40;
 - motel uz magistralni i auto - put elemente pristupačnosti iz čl. 17, 18, 19 i 40;
 - trgovačko-ugostiteljski sadržaj uz benzinsku pumpu elemente pristupačnosti iz čl. 17, 18, 19 i 40;
- 2) objekti poštanske i/ili telekomunikacione namjene:
- poštanska sala za rad sa strankama elemente pristupačnosti iz čl. 17, 18, 33 (ili 34), 36 i 37;
 - telekomunikacioni centar za pružanje usluga korisnicima elemente pristupačnosti iz čl. 17, 18, 33 (ili 34), 36 i 37;
 - objekti u kojim se nude telekomunikacione usluge telefoniranja, faksiranja i sl. elemente pristupačnosti iz čl. 17, 18, 30, 33 (ili 34), 36 i 37;
- 3) objekti za pružanje usluga saobraćaja novcem i druge finansijske usluge:
- banke i sl. elemente pristupačnosti iz čl. 17, 18, 30, 33 (ili 34), 36 i 37;
- 4) objekti zakonodavne, sudske, izvršne, upravne i druge namjene:
- Vlada Crne Gore, Skupština Crne Gore, organi sudske vlasti, organi državne i lokalne uprave i sl. iz elemente pristupačnosti čl. 17, 18, 19, 22, 29, 31, 32, 36, 37 i 40;
- 5) objekti zdravstvene, rehabilitacione, socijalne i dječje zaštite:
- ustanove socijalne i dječje zaštite iz elemente pristupačnosti čl. 9, 17, 18, 19, 31, 32, 33, 35, 36, 37 i 40 ;
 - apoteka elemente pristupačnosti iz čl.17 i 18;
 - prodavnica ortopedskih pomagala elemente pristupačnosti iz čl. 17, 18, 19, 25, 33 (ili 34);
 - ambulanta elemente pristupačnosti iz čl. 9,17, 18, 19, 35, 36 i 37;
 - dom zdravlja elemente pristupačnosti iz čl. 9,17, 18, 19, 31, 32, 33 (34), 35, 36, 37 i 40;
 - bolnica elemente pristupačnosti iz čl. 9, 17, 18, 19, 20, 22, 25, 26, 31,32, 33(34), 36, 37 i 40;
 - lječilište elemente pristupačnosti iz čl. 9, 17, 18, 19, 20, 22, 25, 26, 31, 32, 33(34), 36, 37 i 40;
 - zatvoreni bazen u lječilištu elemente pristupačnosti iz čl.9, 17, 18, 19, 25, 26, 28, 33(34) i 36;
 - otvoreni bazen u lječilištu elemente pristupačnosti iz čl. 9,17, 18, 19, 25, 26, 28 i 36;
 - lječilišna plaža elemente pristupačnosti iz čl. 19, 25, 26, 28, 36 i 40;
 - zatvoreno lječilišno kupatilo /banja elemente pristupačnosti iz čl.9, 17, 18, 19, 25, 26, 28, 33(34), 36, 37 i 40;
 - javno kupatilo elemente pristupačnosti iz čl. 17, 18, 19, 25, 26, 28 i 40;
 - dom za stara lica iz čl. 9,17, 18, 19, 20 (ili 26), 22, 31, 32, 33(34), 36 i 40;
 - dom za stara lica hotelskog tipa (soba/TWC) iz čl. 9,17, 18, 20, (ili 26+19), 21, 22, 24, 31, 32, 33 (34), 36 i 40;
 - dom za stara lica apartmanskog tipa iz čl. 9, 17, 18, 23, 31,32, 33 (34), 36 i 40;
 - narodna kuhinja elemente pristupačnosti iz čl. 17, 18, 19, 34, 36 i 40;

- 6) objekti u kojima često koriste lica sa invaliditetom:
 - objekat u kome se nalaze poslovne prostorije saveza, društva i/ili udruženja lica sa invaliditetom elemente pristupačnosti iz čl. 9,17 do 22, 30, 31, 32, 35, 36, 37 i 40;
 - ustanova za vaspitanje i obrazovanje lica sa invaliditetom elemente pristupačnosti iz čl. 9, 17, 18, 19, 22, 25, 30 do 37 i 40;
 - ustanova za rehabilitaciju elemente pristupačnosti iz čl. 9, 17 do 22, 25, 26, 30 do 34, 36, 37 i 40;
 - ustanova za smještaj lica sa invaliditetom elemente pristupačnosti iz čl.9, 17 do 22, 25, 26, 30, 31 do 34, 36, 37 i 40;
- 7) objekti vaspitne i obrazovne namjene:
 - dječiji vrtić elemente pristupačnosti iz čl. 17, 18, 19, 20, 31, 32 i 40;
 - škola, obrazovna institucija, ustanova za obrazovanje odraslih lica, visoko obrazovna institucija elemente pristupačnosti iz čl. 9,17, 18, 19, 22, 25, 29, 31 do 37 i 40;
 - učenički i studentski dom sa sobama sa zajedničkim sanitarnim jedinicama elemente pristupačnosti iz čl. 9,17, 18, 19, 20 (ili 26), 21, 22, 36, 37 i 40;
 - učenički i studentski dom hotelskog tipa (soba/TWC) elemente pristupačnosti iz čl. 9, 17, 18, 20 (ili 26+19), 22, 31, 32, 36 i 40;
 - studentska apartmanska naselja elemente pristupačnosti iz čl. 9, 17, 18, 23, 36 i 40 ;
- 8) objekti kulturne namjene:
 - centralna, univerzitetska i gradska biblioteka elemente pristupačnosti iz čl. 17, 18, 19, 22, 34, 36, 37 i 40;
 - kulturni centar elemente pristupačnosti iz čl. 17, 18, 19, 36, 37 i 40;
 - kongresni centar elemente pristupačnosti iz čl. 17, 18, 19, 29, 35, 36, 37 i 40;
 - muzej, galerija, izložbeni prostor površine 300 m² i više elemente pristupačnosti iz čl. 17, 18, 19, 34, 36 i 40;
 - bioskop, pozorište i koncertna dvorana elemente pristupačnosti iz čl. 17, 18, 19, 29, 35, 36 i 40;
- 9) objekti saobraćajne namjene:
 - aerodrom elemente pristupačnosti iz čl. 17, 18, 19, 25, 30, 33 (ili 34), 35, 36, 37 i 40
 - autobuska i željeznička stanica elemente pristupačnosti iz čl. 17, 18, 19, 24, 30, 33 (ili 34), 35, 36, 39, 40 i 41;
 - autobusko stajalište i željeznički peron elemente pristupačnosti iz čl. 36, 39 i 41;
 - putnička zgrada u trajektnim i brodskim pristaništima elemente pristupačnosti iz čl. 17, 18, 19, 24, 30, 33 (ili 34), 37 i 40;
 - odmorište uz magistralni i auto - put elemente pristupačnosti iz čl. 19, 30, 40 i 41;
 - javno parkiralište elemente pristupačnosti iz člana 40;
 - javna garaža kapaciteta 300 i više vozila elemente pristupačnosti iz čl. 17, 18, 19 i 40;
 - benzinska pumpa elemente pristupačnosti iz člana 17;
- 10) objekti sportske i rekreacione namjene:
 - sportski teren elemente pristupačnosti iz čl. 17, 18, 19, 25, 26, 29 i 37;
 - sportska dvorana elemente pristupačnosti iz čl. 17, 18, 19, 25, 26, 29, 36, 37 i 40;
- 11) objekti zabavne namjene:
 - zabavni park elemente pristupačnosti iz čl. 17, 18, 19, 36, 40 i 41;
 - zoološki i botanički vrt elemente pristupačnosti iz čl. 17, 18, 19, 36, 40 i 41;
- 12) objekti vjerske namjene:
 - obredna dvorana elemente pristupačnosti iz čl. 17, 18, 35, 36 i 40;
 - vjerski i dobrotvorni centar elemente pristupačnosti iz čl. 17, 18, 19, 22, 36 i 40;
- 13) objekti za izvršavanje krivičnih sankcija:
 - zatvor elemente pristupačnosti iz čl. 17, 18, 19, 20 (ili 26), 22, 33, 34 (pult za hranu) i 40;
 - vaspitni zavod elemente pristupačnosti iz čl. 17, 18, 19, 20, 21, 22, 33 i 40;
- 14) prostori i površine javne namjene:

- pješački trg, ulica, staza u parku, dječjem igralištu i na šetalištu elemente pristupačnosti iz člana 41;
- pješački prolaz, pasarela i pješački most elemente pristupačnosti iz člana 41;
- ulični prelaz elemente pristupačnosti iz čl. 42, 43, 44 i 45;
- 15) objekti druge namjene:
 - sajamski i izložbeni centar elemente pristupačnosti iz čl. 17, 18, 19, 36 i 40;
 - javni WC iz čl. 17, 18 i 19;
 - objekat u kome je obavezno izvođenje 4 ili više WC jedinica za javnu upotrebu elemente pristupačnosti iz čl. 17, 18 i 19;
 - mrtvačnica i krematorijum elemente pristupačnosti iz čl. 17, 18 i 36;
 - javno sklonište elemente pristupačnosti iz čl. 17, 18 i 19.

Objekti stambene i stambeno-poslovne namjene moraju se projektovati i biti izvedeni na način da, zavisno od svoje namjene, sadrže:

- 1) za stambeni objekat elemente pristupačnosti iz čl. 17, 18, 23 i 40;
- 2) za stambeno-poslovni objekat elemente pristupačnosti iz čl. 17, 18 i 23.

Osim elemenata pristupačnosti iz stava 2 ovog člana, dio objekta za poslovne namjene mora sadržati i elemente pristupačnosti u zavisnosti od namjene toga dijela objekta u skladu sa stavom 1 ovog člana.

Pristupačne sobe

Član 47

Sobe u bolnicama, lječilištima i institucijama za rehabilitaciju i smještaj lica sa invaliditetom moraju se izvesti kao pristupačne.

Obavezni broj, pristupačnih soba u domu za stara lica hotelskog tipa (soba/TWC) i u domu za stara lica u kojem se nalaze zajedničke sanitarne jedinice, određuje se na način da se na prvih 10 soba izvodi obavezno jedna pristupačna soba.

Obavezan broj pristupačnih soba u hotelu (soba/TWC), hostelu sa zajedničkim sanitarnim jedinicama, đlačkom i studentskom domu u kojima se nalaze zajedničke sanitarne jedinice, određuje se na način da se na prvih 10 soba obavezno izvodi jedna pristupačna soba.

Ukupan broj pristupačnih soba određuje se zaokruživanjem broja soba na prvu višu deseticu.

Obavezni broj pristupačnih soba, u đlačkom i studentskom domu hotelskog tipa (soba/TWC), i đlačkom i studentskom domu u kojima se nalaze zajedničke sanitarne jedinice, određuje se na način da se na prvih 10 soba obavezno izvodi jedna pristupačna soba. Ukupni broj pristupačnih soba određuje se zaokruživanjem broja soba na prvu višu deseticu.

Sve učionice u školi, obrazovnoj instituciji, ustanovi za obrazovanje odraslih, visoko obrazovnoj instituciji moraju se izvesti kao pristupačne.

Obavezni broj pristupačnih smještajnih jedinica za lica koja borave u objektima za izvršavanje krivičnih sankcija je 5%, (minimum jedna).

Pristupačni toalet i kupatila

Član 48

Obavezni broj pristupačnih toaleta (WC-a) i kupatila u domu za stara lica sa zajedničkim sanitarnim jedinicama, određuje se na način da se na svake četiri sobe obavezno izvodi jedan pristupačan toalet (WC) i jedno pristupačno kupatilo.

U hotelu, đlačkom i studentskom domu, u kojima se nalaze zajedničke sanitarne jedinice obavezno se na svake četiri sobe izvodi jedan pristupačan toalet(WC) i jedno pristupačno kupatilo.

Caffe-bar, kafana, restoran; disko klub površine najmanje 100m² i noćni klub površine najmanje od 200 m² ; muzej, galerija, izložbeni prostor površine manje od 300 m²; bioskop, pozorište i koncertna dvorana, moraju imati pristupačan toalet (WC) i ispunjavati uslove u pogledu elemenata pristupačnosti za savladavanje visinske razlike u skladu sa ovim pravilnikom.

U objektima iz stava 2 ovog člana, u kojima je predviđena izgradnja četiri ili više toaleta(WC-a), na svaka četiri toaleta(WC-a) izvodi se jedan toalet (WC) pristupačan za lica sa invaliditetom, a ako je predviđeno izgradnja manje od četiri toaleta(WC-a), jedan toalet (WC) mora biti prilagođen za lica sa invaliditetom.

Ako je za objekte iz stava 3 ovog člana, obavezno izvođenje samo jednog WC-a za žene i muškarce, tada se on izvodi kao pristupačan WC.

Obavezni elementi pristupačnosti kada se u objektu zapošljavaju lica sa invaliditetom

Član 49

Kada je u objektu predviđeno zapošljavanje lica sa invaliditetom moraju se obezbijediti elementi pristupačnosti iz čl. 9, 17, 18, 19, 22 i 24 (ako u objektu postoji kafana ili restoran).

Obavezni elementi pristupačnosti kada se u objektu ostvaruje biračko pravo

Član 50

Kada se u objektu iz člana 6 ovog pravilnika ostvaruje biračko pravo, moraju se obezbijediti elementi pristupačnosti iz čl.17,18, 27 i 40.

Pristupačna parking mjesta

Član 51

Na javnom parkiralištu i u javnoj garaži izvodi se 5% pristupačnih parkirališnih mjesta u odnosu na ukupni broj parkirališnih mjesta, (najmanje jedno).

Uz objekat, odnosno u objektu iz člana 6 ovog pravilnika izvodi se 5% pristupačnih parkirališnih mjesta u odnosu na ukupni broj parkirališnih mjesta, (najmanje jedno).

Unapređenje pristupačnosti objekata

Član 52

Djelovi objekata u javnoj upotrebi iz člana 46 stava 1 ovog pravilnika, koji se rekonstruišu ili nastaju rekonstrukcijom projektuju se na način da zavisno od svoje namjene, sadrže propisane elemente pristupačnosti .

Odstupanje od propisanih elemenata pristupačnosti

Član 53

Ako se pri rekonstrukciji objekata iz člana 6 ovog pravilnika, koji su upisani u Centralni registar spomen–obilježja na teritoriji Crne Gore, ne mogu obezbijediti propisani elementi pristupačnosti, a da se ne naruši utvrđeno svojstvo spomenika kulture, dopušteno je odstupanje od propisanih elemenata pristupačnosti, ako se pribavi prethodna saglasnost organa uprave nadležnog za spomen–obilježja.

Sadržaj projekata

Član 54

Idejni i glavni projekat za objekte iz člana 6 ovog pravilnika sadrže prikaz tehničkih rješenja kojima se elementi pristupačnosti primjenjuju za obezbjeđenje pristupačnosti objekata i prikaz tehničkih rješenja za jednostavno prilagođavanje stanova.

Prestanak važenja

Član 55

Danom stupanja na snagu ovog pravilnika prestaje da važi Pravilnik o bližim uslovima i načinu prilagođavanja objekata za pristup i kretanje lica smanjene pokretljivosti („Službeni list CG“, broj 10/09).

Stupanje na snagu

Član 56

Ovaj pravilnik stupa na snagu osmog dana od dana objavljivanja u „Službenom listu Crne Gore“.

Broj: 05-412/86

Podgorica, 4. oktobra 2013. godine

Ministar

Branimir Gvozdrenović, s.r.

PRILOG
GRAFIČKI PRIKAZ OZNAKA PRISTUPAČNOSTI, USLOVA UPOTREBE POMAGALA I OBAVEZNIH
ELEMENATA PRISTUPAČNOSTI

Slika 1:

Prikaz oznaka pristupačnosti iz člana 3 stav 1 ovog pravilnika

Dimenzije i boja svake oznake pristupačnosti, kao i vrsta materijala od kojeg se izrađuje, određuju se u odnosu na:

- podlogu na koju se oznaka postavlja,
- oblikovanost unutrašnjeg i/ili spoljašnjeg prostora i
- udaljenost sa koje lice sa invaliditetom može oznaku uočiti.

Pri smanjenju i/ili povećanju pojedine oznake pristupačnosti ne može se mijenjati odnos (proporcija) grafičkih elemenata oznake, već se oznaka izvodi u skladu sa primjerima iz ove slike.



Slika 1.1: Ozneka pristupačnosti za lica koja koriste invalidska kolica



Slika 1.2: Ozneka pristupačnosti za lica sa oštećenjem vida



Slika 1.3: Ozneka pristupačnosti za lica sa oštećenjem sluha



Slika 1.4: Ozneka pristupačnosti za lica koja se kreću pomoću štapa, štaka i hodalice



Slika 1.5: Ozneka pristupačnosti za lica koja se kreću sa bijelim štapiom i psom



Slika 1.6: Ozneka pristupačnosti za lica sa dječjim kolicima



Slika 1.7: Ozneka pristupačne rampe



Slika 1.8: Ozneka pristupačnog stepeništa



Slika 1.9: Ozneka pristupačnog lifta



Slika 1.10: Ozneka pristupačne vertikalno podizne platforme



Slika 1.11: Ozneka pristupačne koso podizne sklopive platforme



Slika 1.12: Ozneka pristupačnog ulaznog prostora



Slika 1.13: Ozneka pristupačnog WC-a



Slika 1.14: Ozneka pristupačnog kupatila i tuš kabine



Slika 1.15: Ozneka pristupačne kafe i restorana



Slika 1.16: Ozneka pristupačnog ulaza u vodu na plaži i bazenu



Slika 1.17: Ozneka pristupačnog telefona



Slika 1.18: Ozneka pristupačnog tekstofona, faksa i bankomata



Slika 1.19: Ozneka pristupačnog mjesta u gledalištu



Slika 1.20: Ozneka komunikacijskog pomagala



Slika 1.21: Ozneka za induktivnu petlju i transmisioni obruč



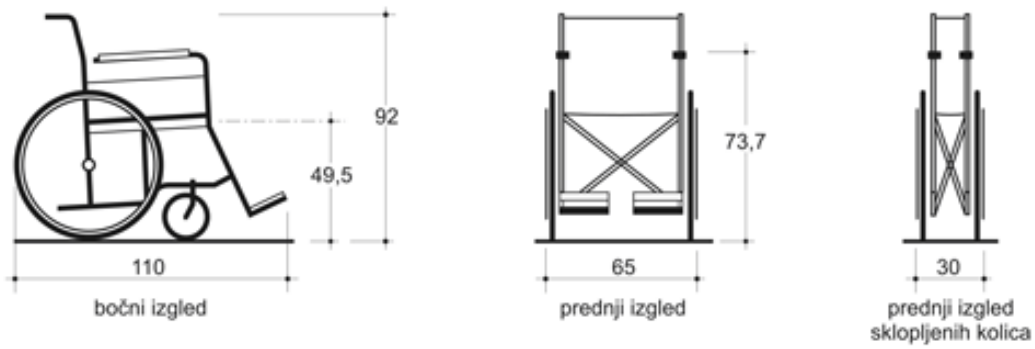
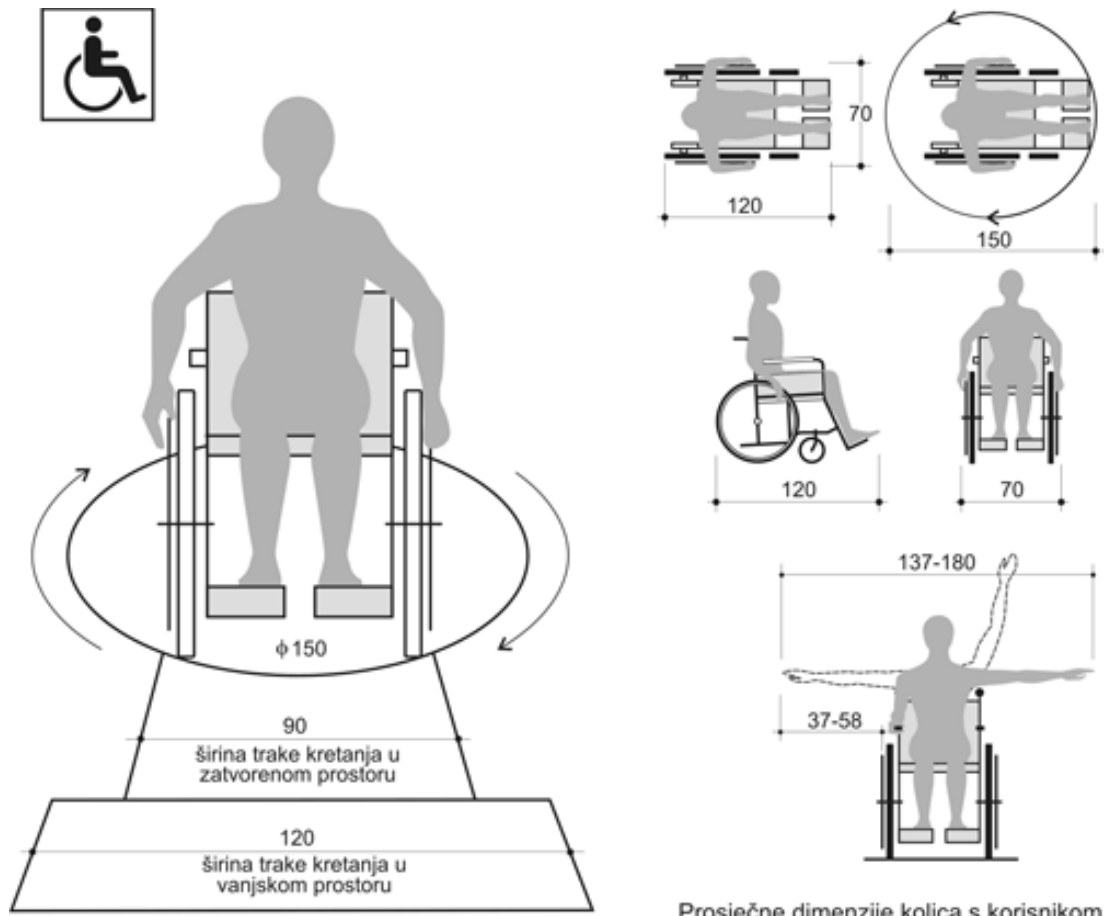
Slika 1.22: Ozneka pristupačnog šaltera i pulta



Slika 1.23: Ozneka pristupačnog oglesnog panosa

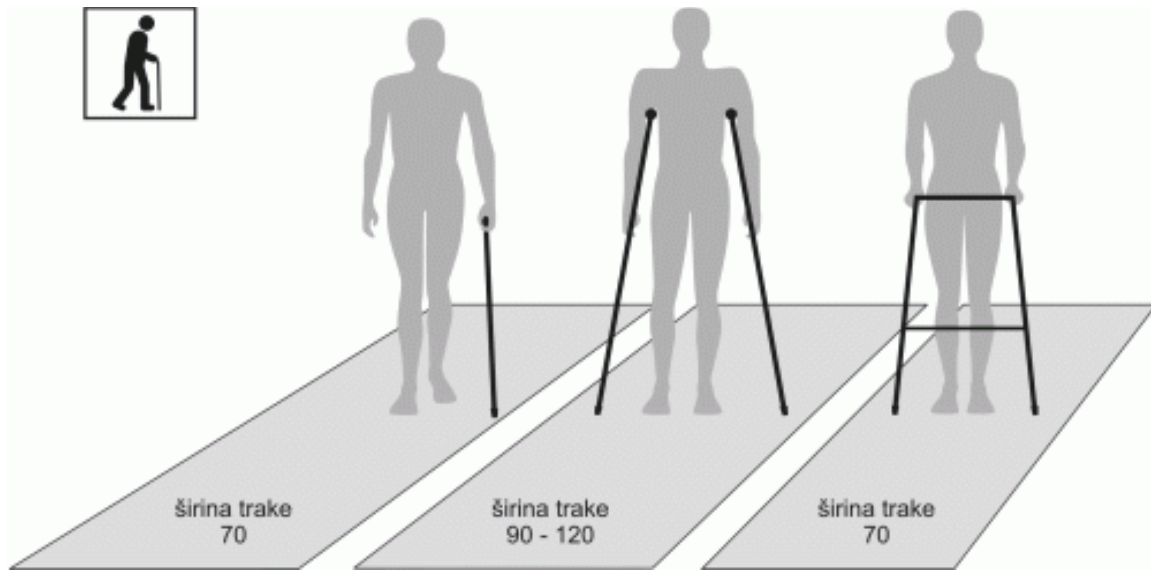


Slika 1.24: Ozneka pristupačnog parking mjesta

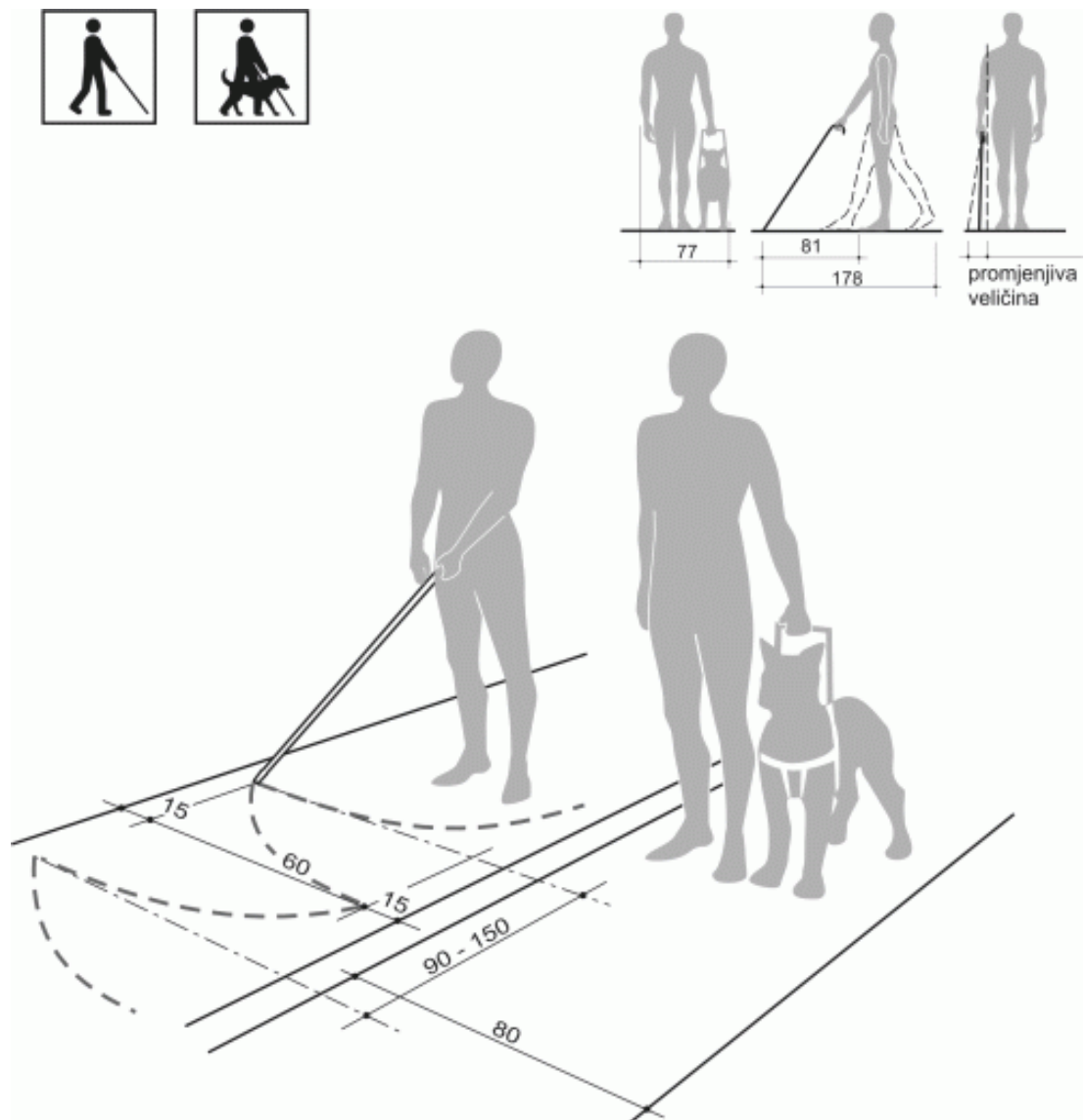


Prosječne dimenzije invalidskih kolica

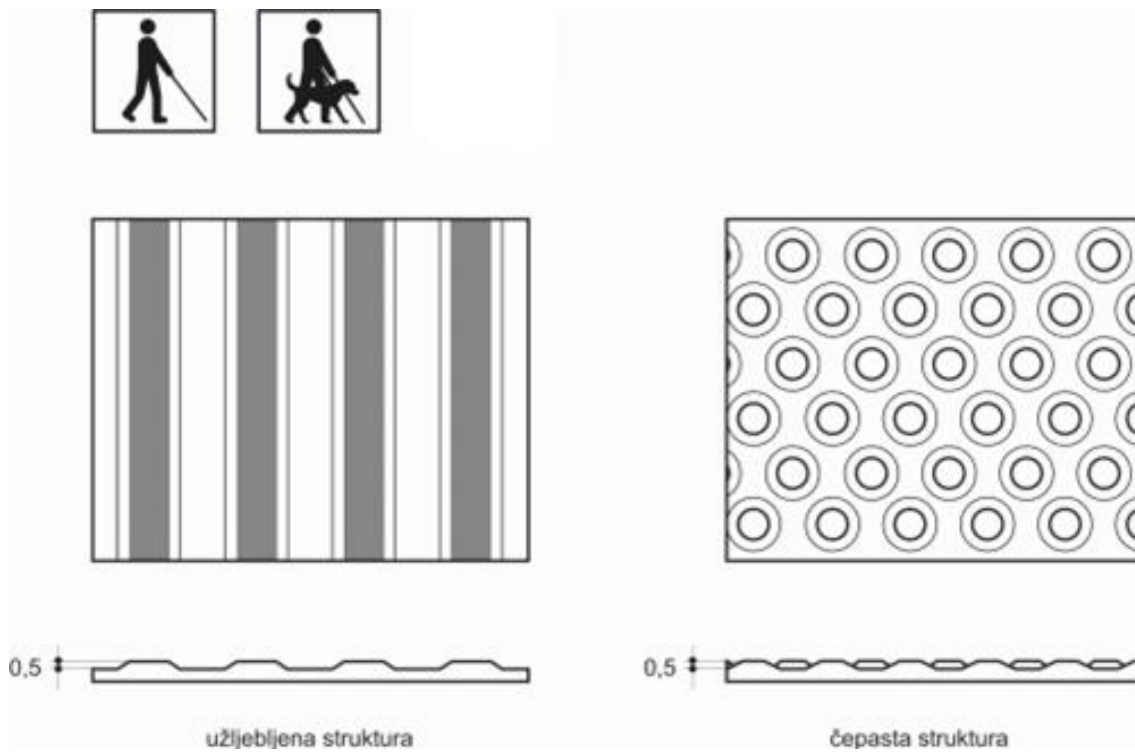
Grafički prikaz br. 3 - Uslovi upotrebe pomagala – prostor potreban za upotrebu štapa, štaka i hodalice – iz člana 7 stava 1 alineje 2 ovoga pravilnika



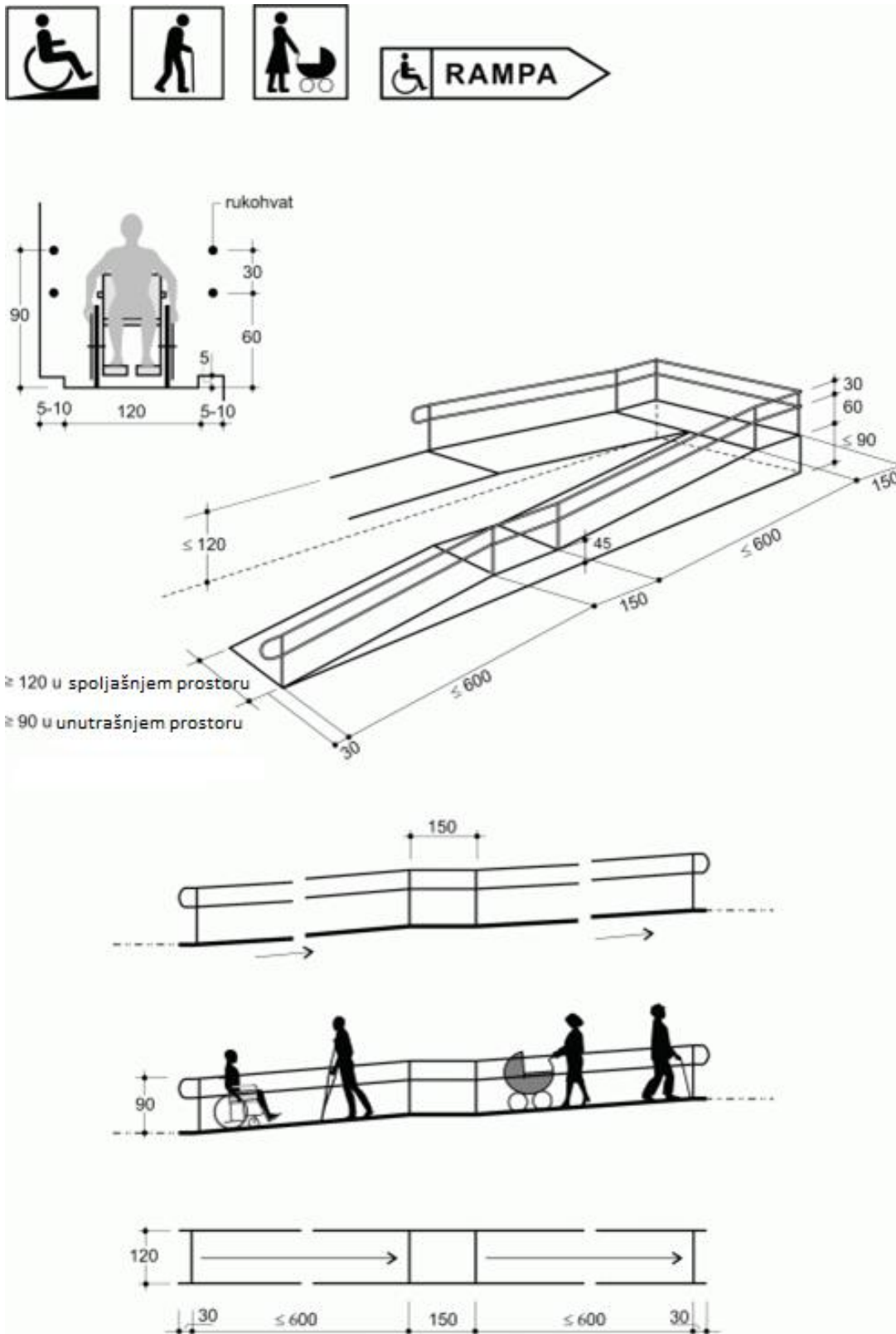
Grafički prikaz br. 4 - Uslovi upotrebe pomagala - prostor potreban za upotrebu bijelog štapa i psa vodiča – iz člana 7 stava 1 alineje 3 ovoga pravilnika



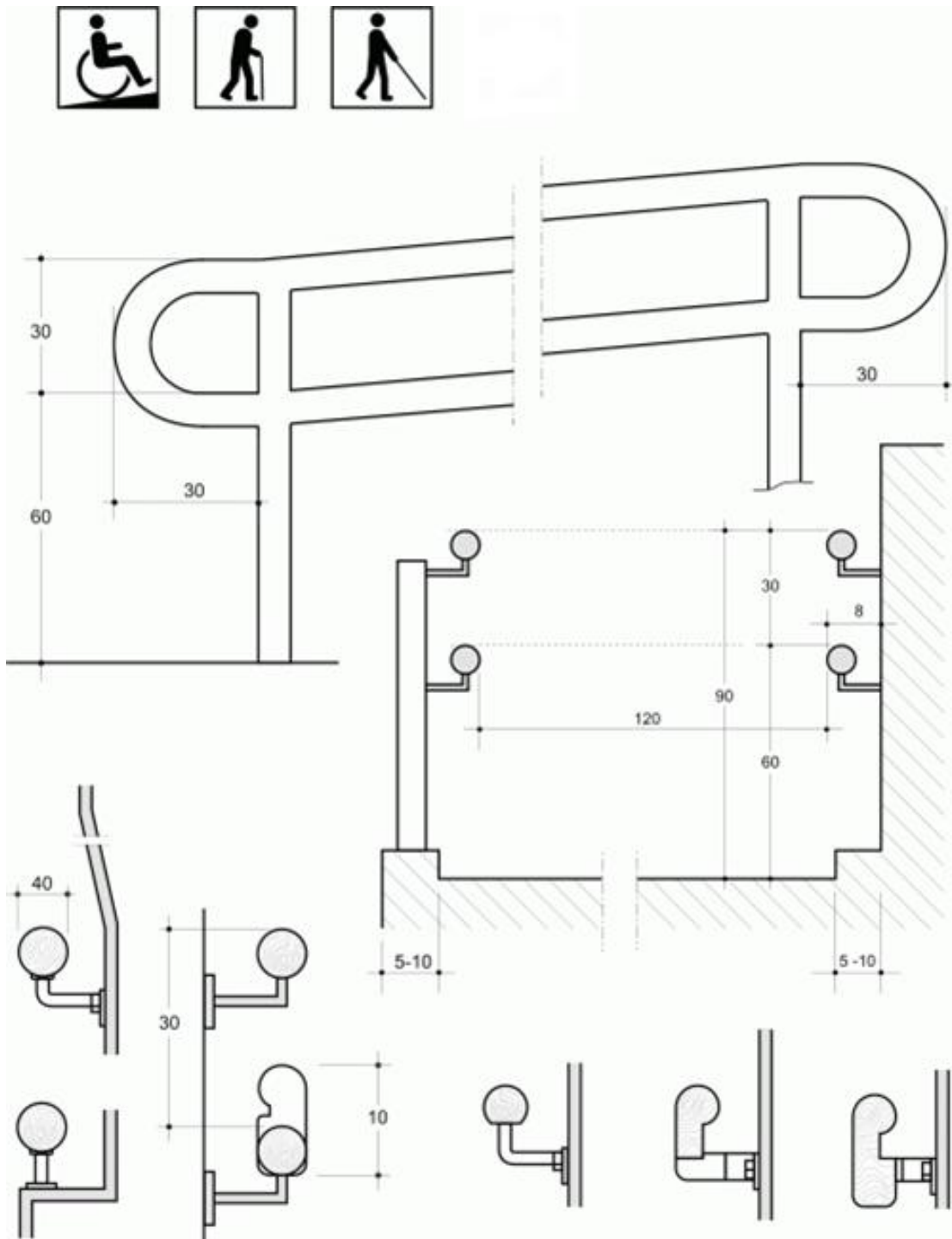
Grafički prikaz br. 5 - Taktilna površina – iz člana 9 ovoga pravilnika



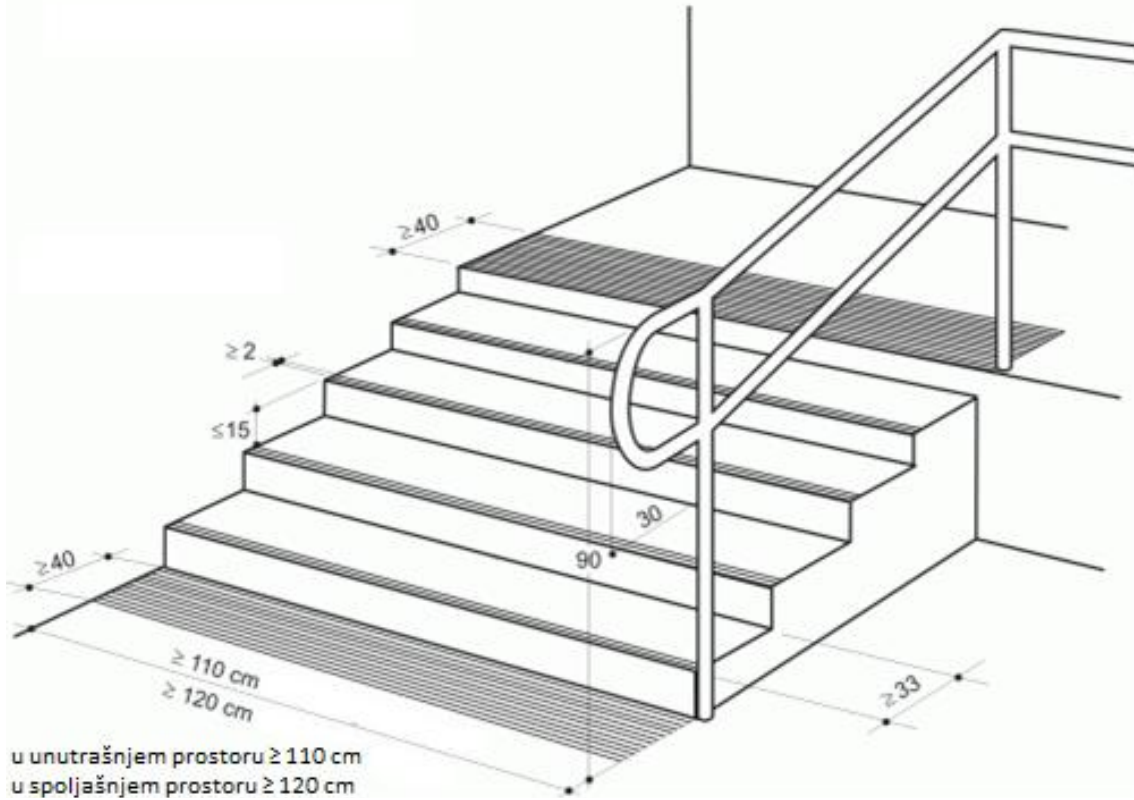
Grafički prikaz br. 6 - Rampa – iz člana 11 ovo ga pravilnika



Grafički prikaz br. 7 - Rukohvati – iz člana 11 stava 2 alineje 6 ovoga pravilnika

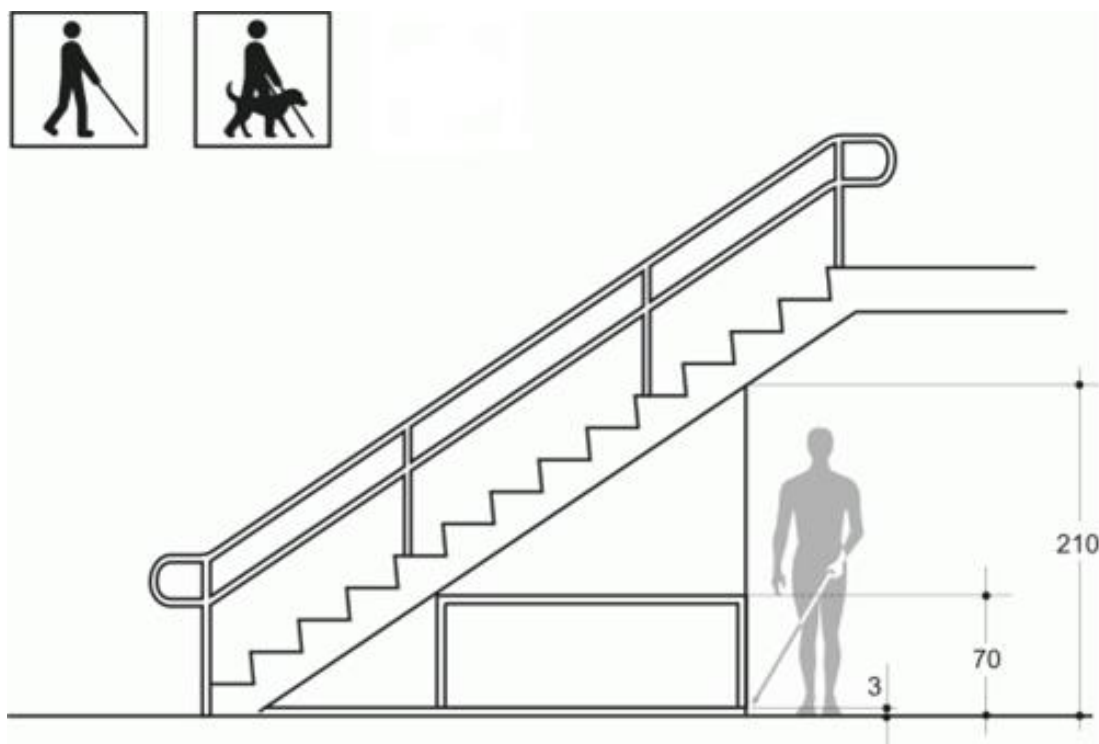


Grafički prikaz br. 8 - Stepenište – iz člana 12 ovoga pravilnika

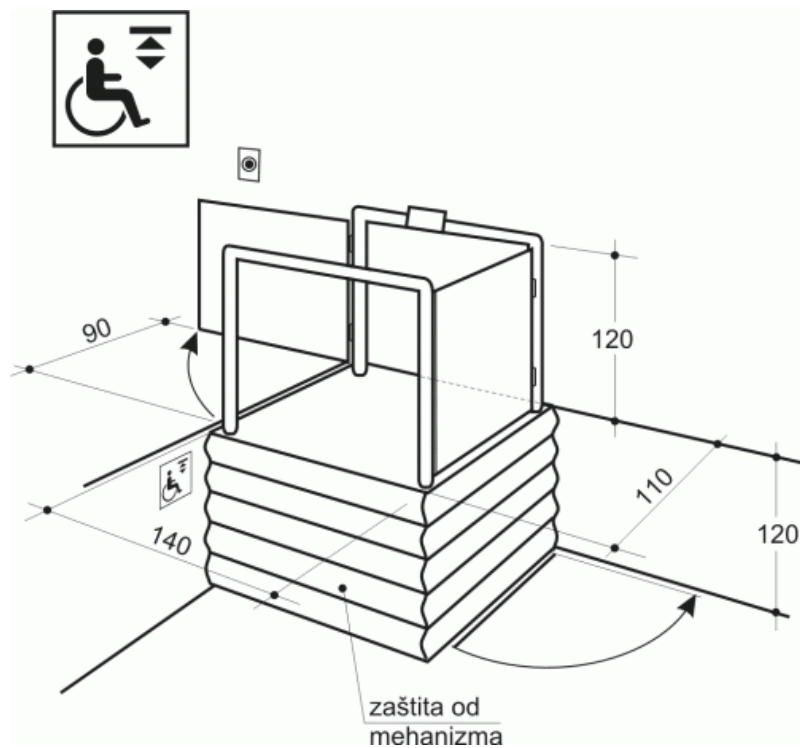


Grafički prikaz br. 9 - Stepenište širine stepenišnog kraka od 250 i više – iz člana 12. stava 1. alineje 9. ovoga Pravilnika (brisan)

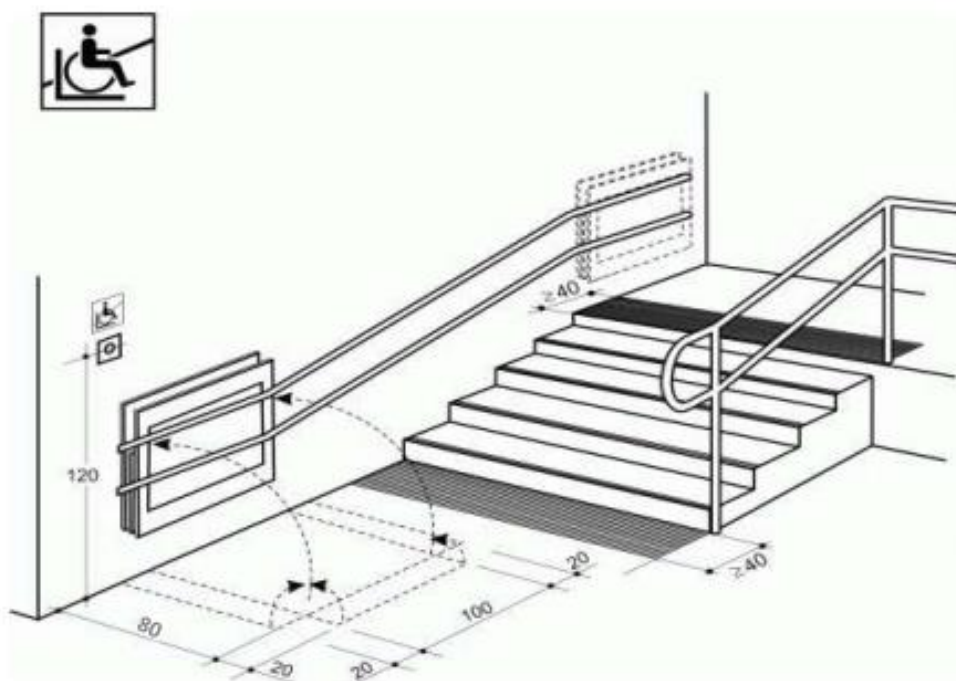
Grafički prikaz br. 10 - Prostor ispod početnog stepenišnog kraka – iz člana 12 stava 1 alineje 10 ovoga pravilnika



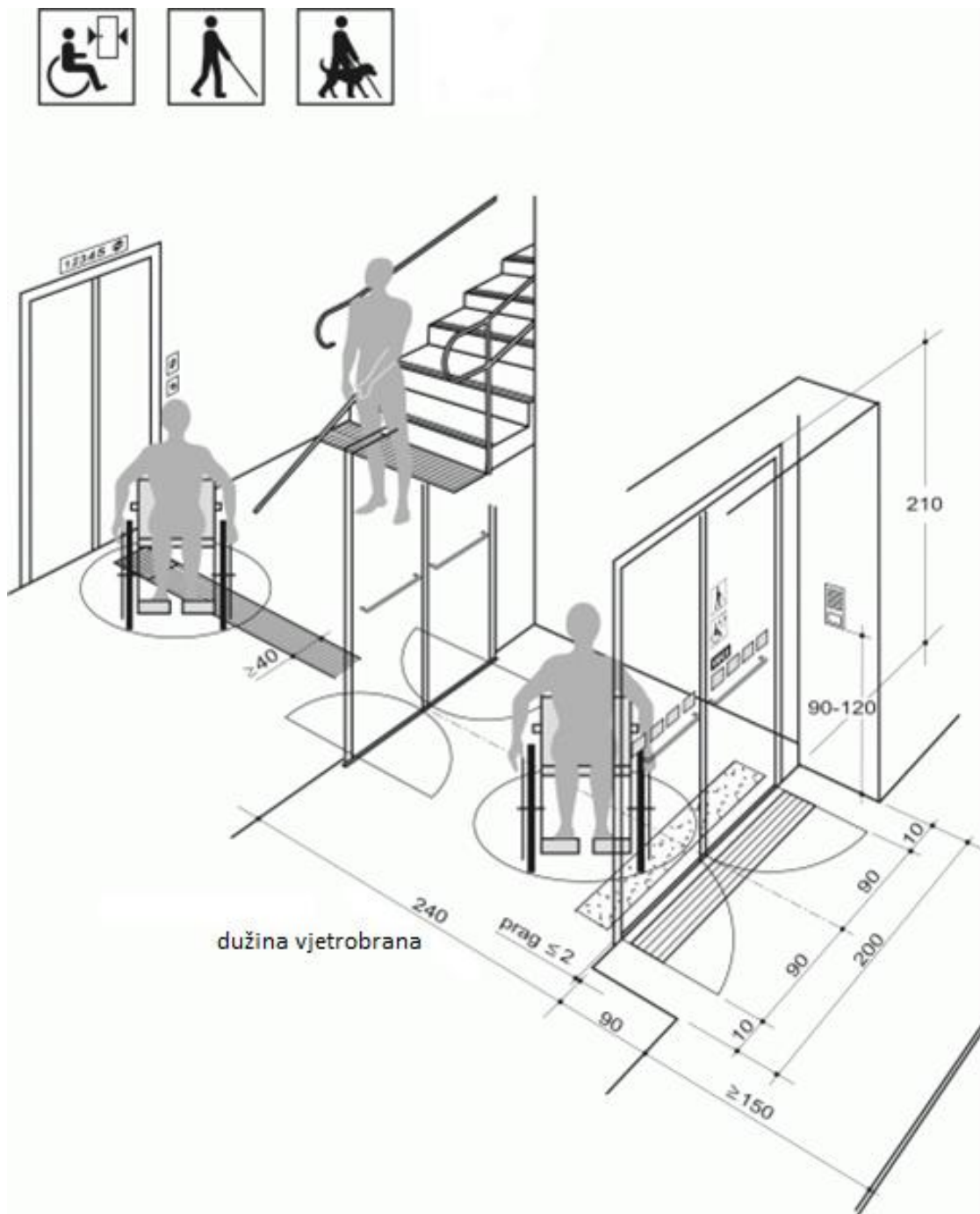
Grafički prikaz br. 12 - Vertikalno-podizna platforma – iz člana 14 ovoga pravilnika Grafički prikaz



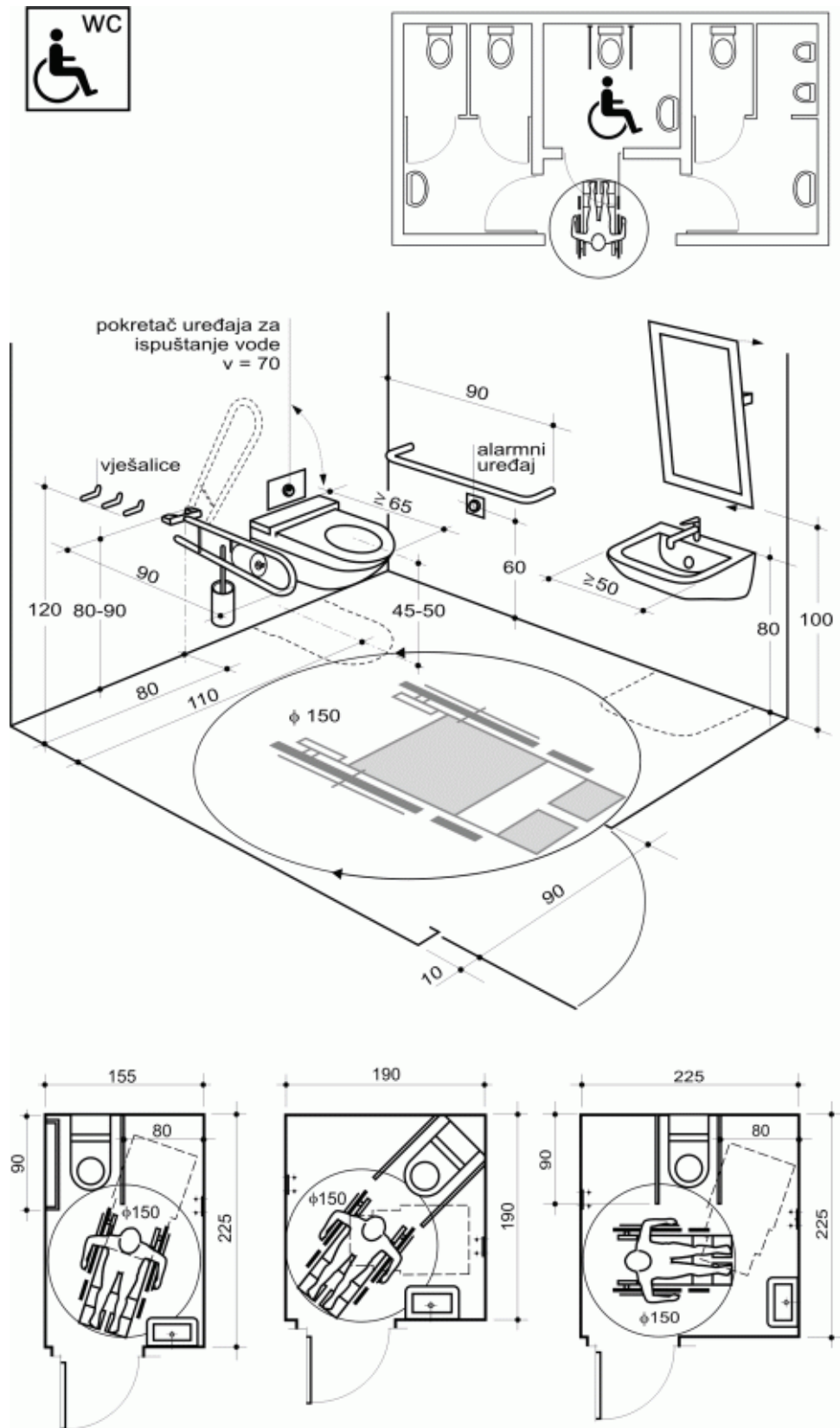
Grafički prikaz br. 13 - Koso-podizna sklopiva platforma – iz člana 15 ovoga pravilnika



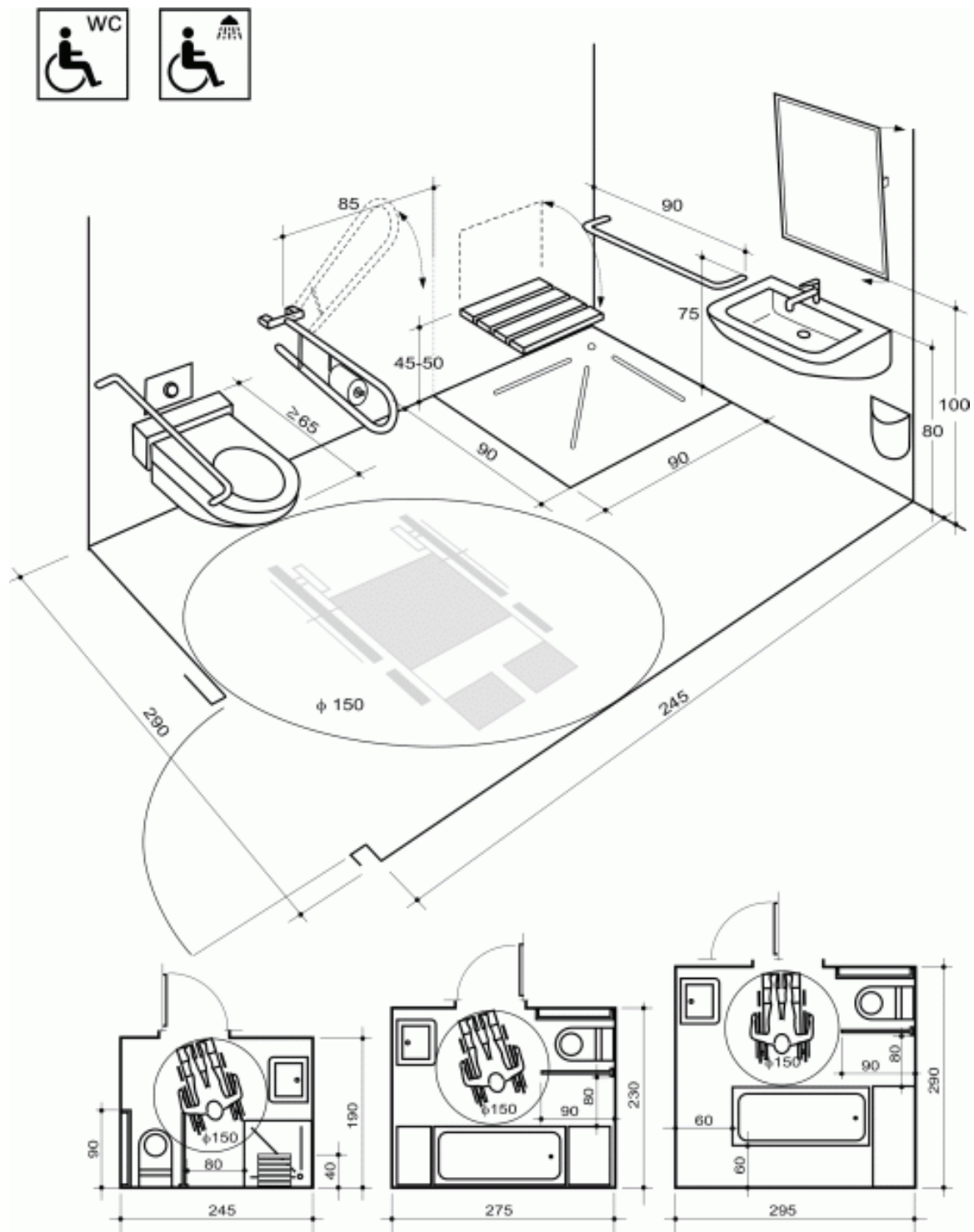
Grafički prikaz br. 14 - Ulazni prostor – iz člana 17 ovoga pravilnika



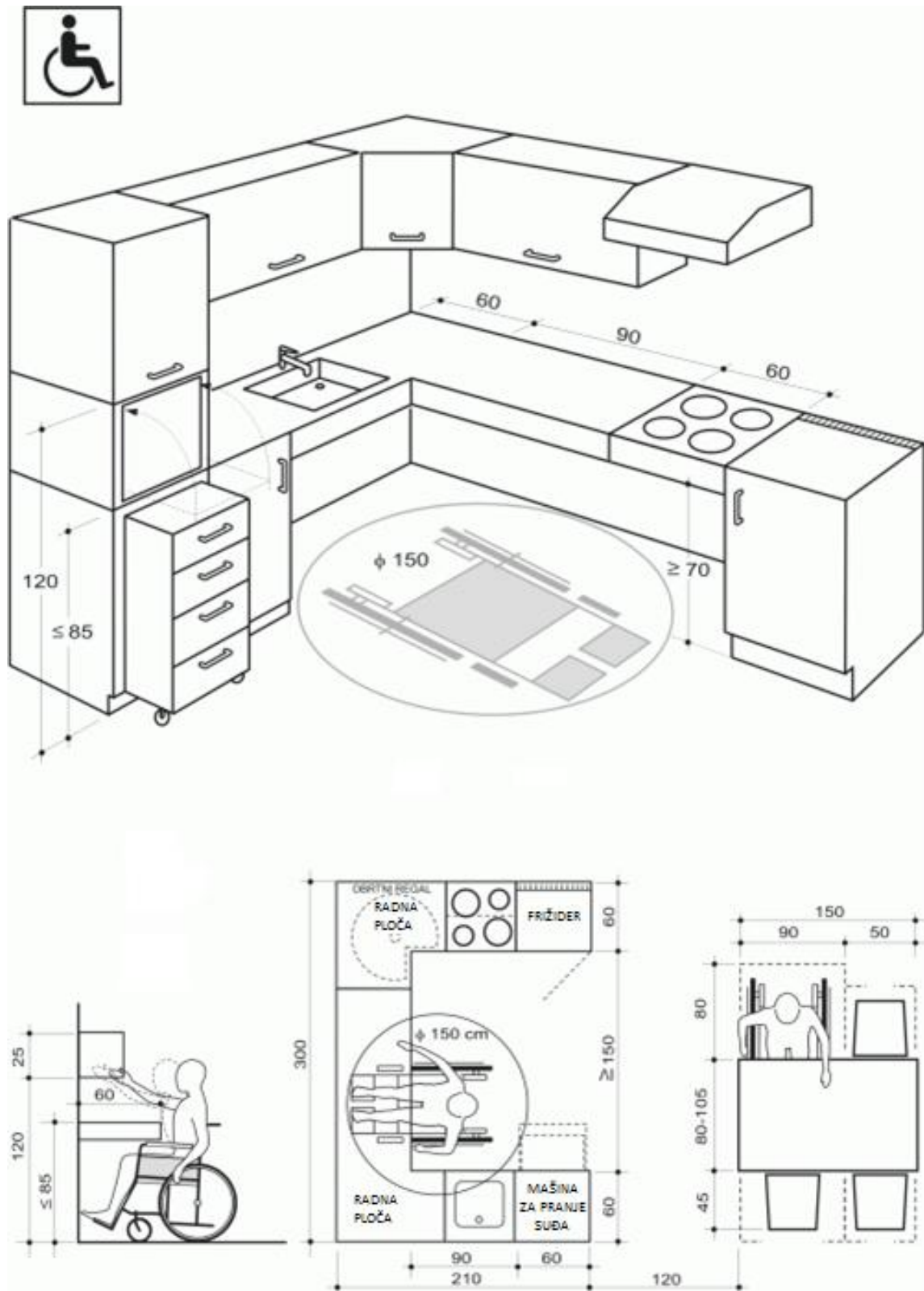
Grafički prikaz br. 16 - WC – iz člana 19 ovoga pravilnika



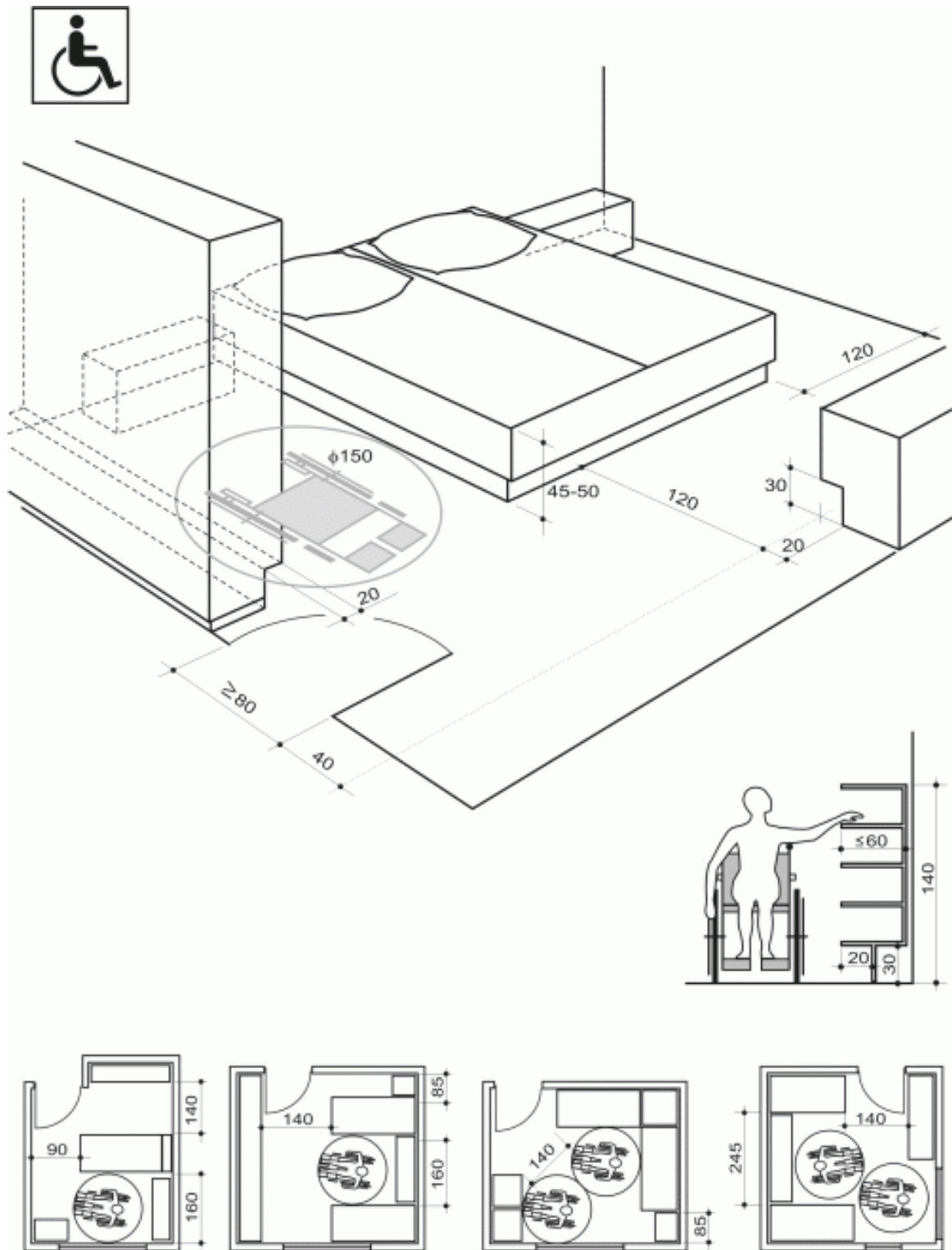
Grafički prikaz br. 17 - Kupatilo – iz člana 20 ovoga pravilnika



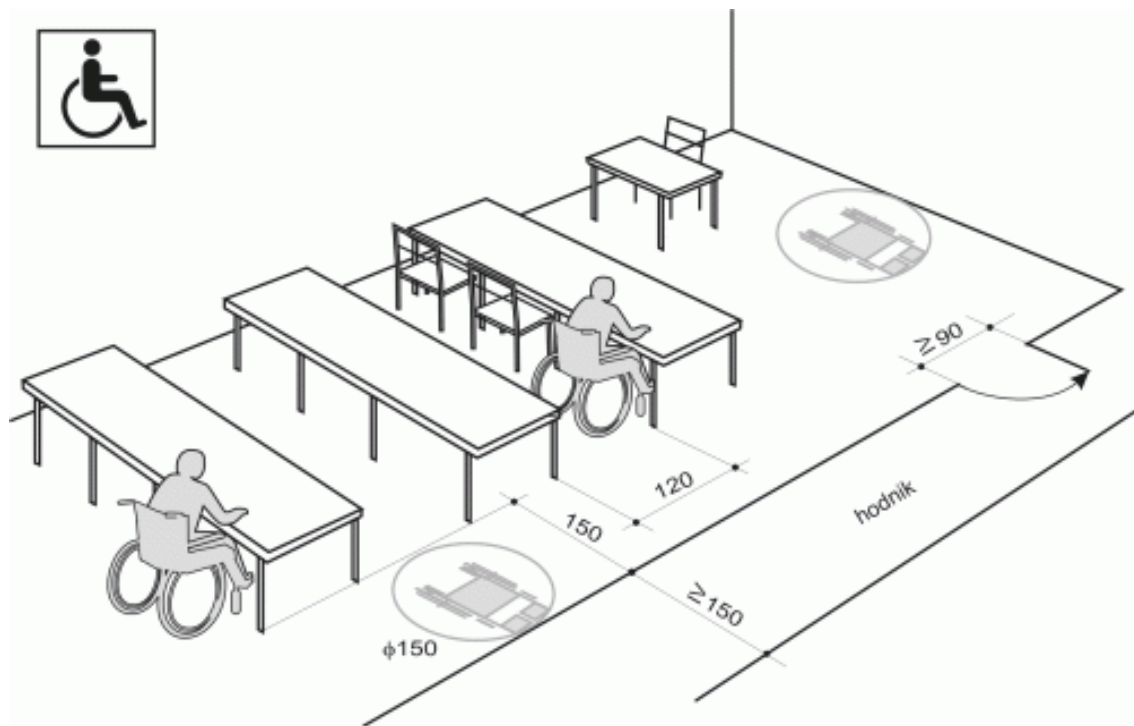
Grafički prikaz br. 18 - Kuhinja – iz člana 21 ovoga pravilnika



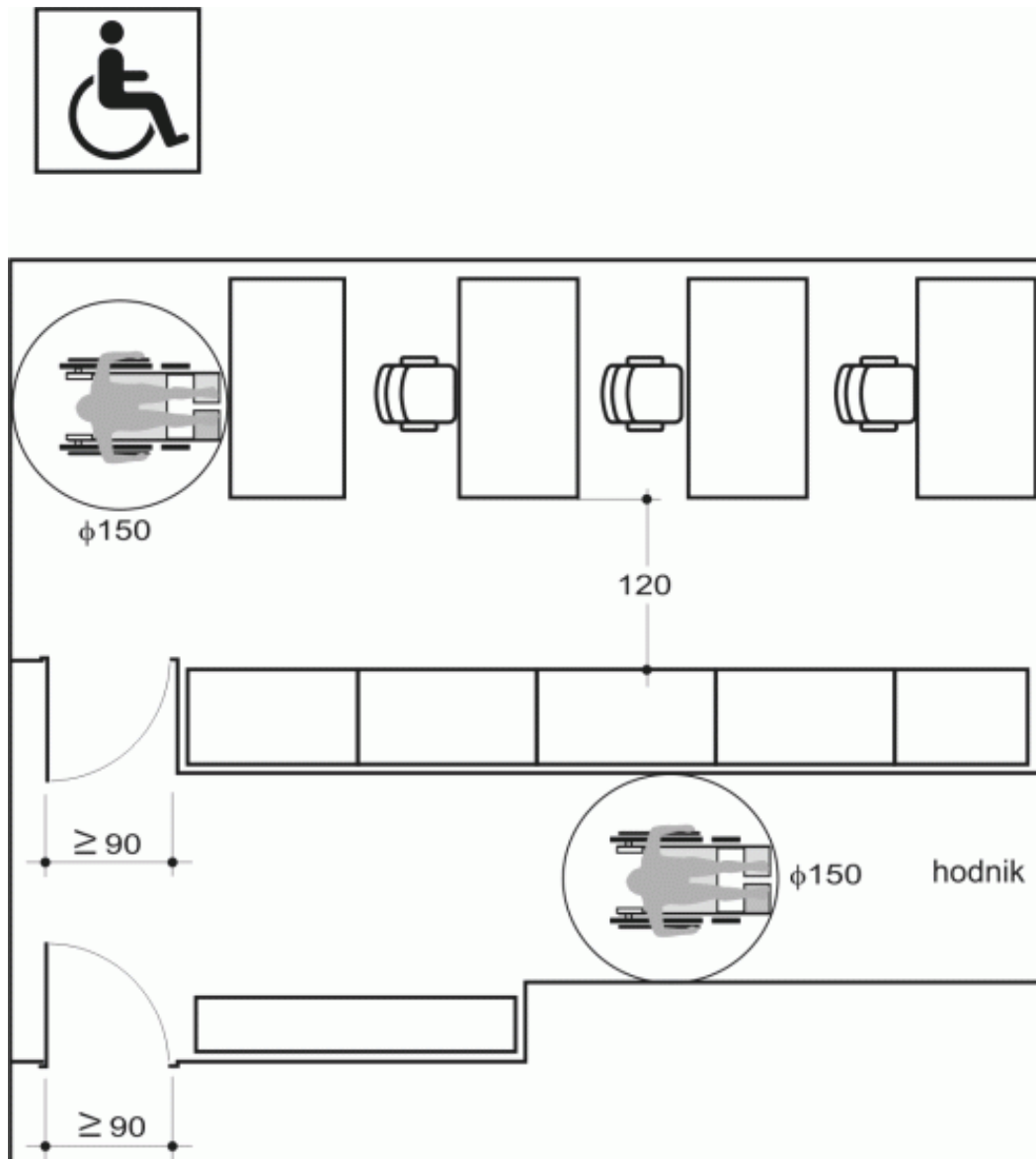
Grafički prikaz br. 19 - Soba – iz člana 22 ovoga pravilnika



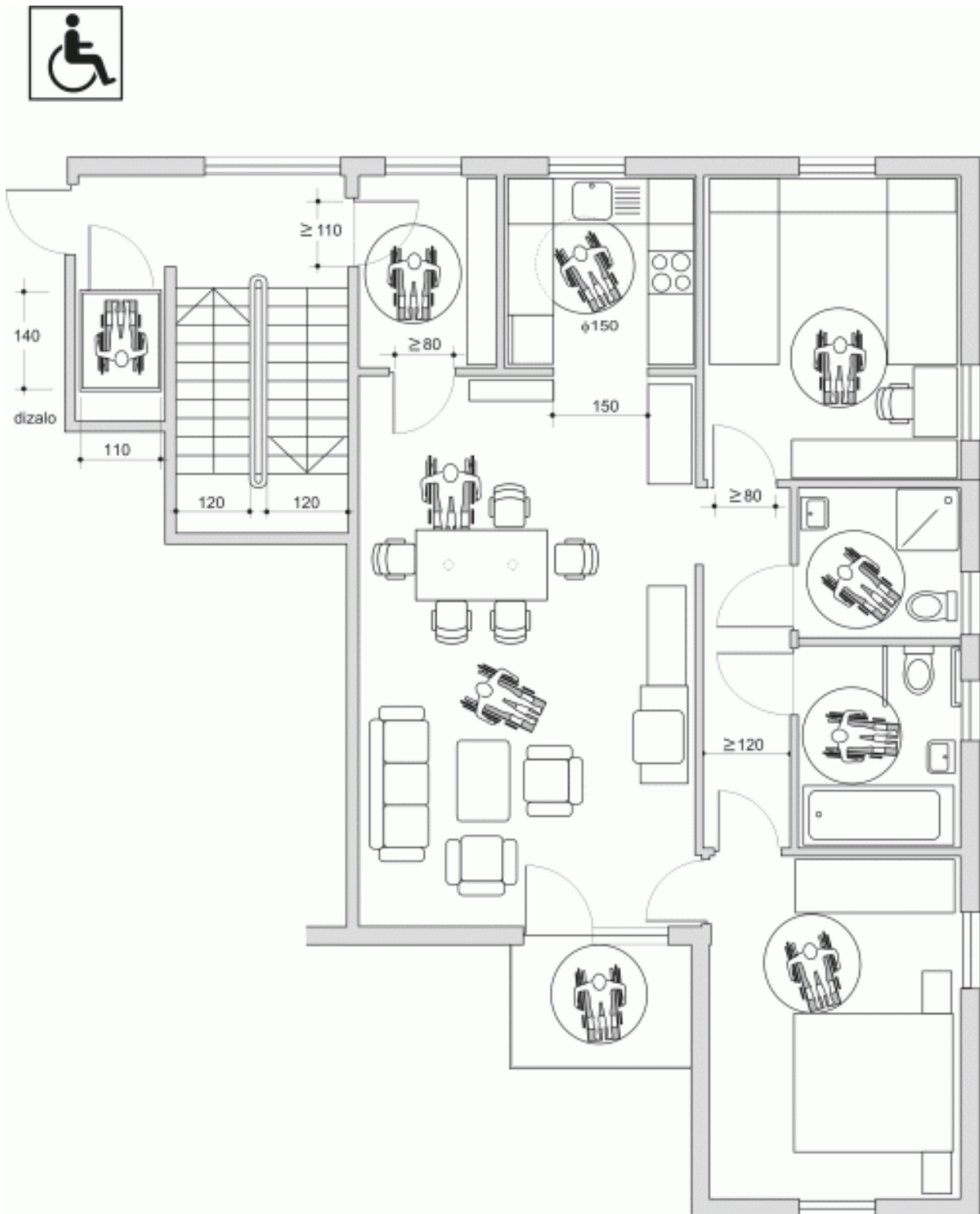
Grafički prikaz br. 20 - Učionica – iz člana 22 ova ga pravilnika



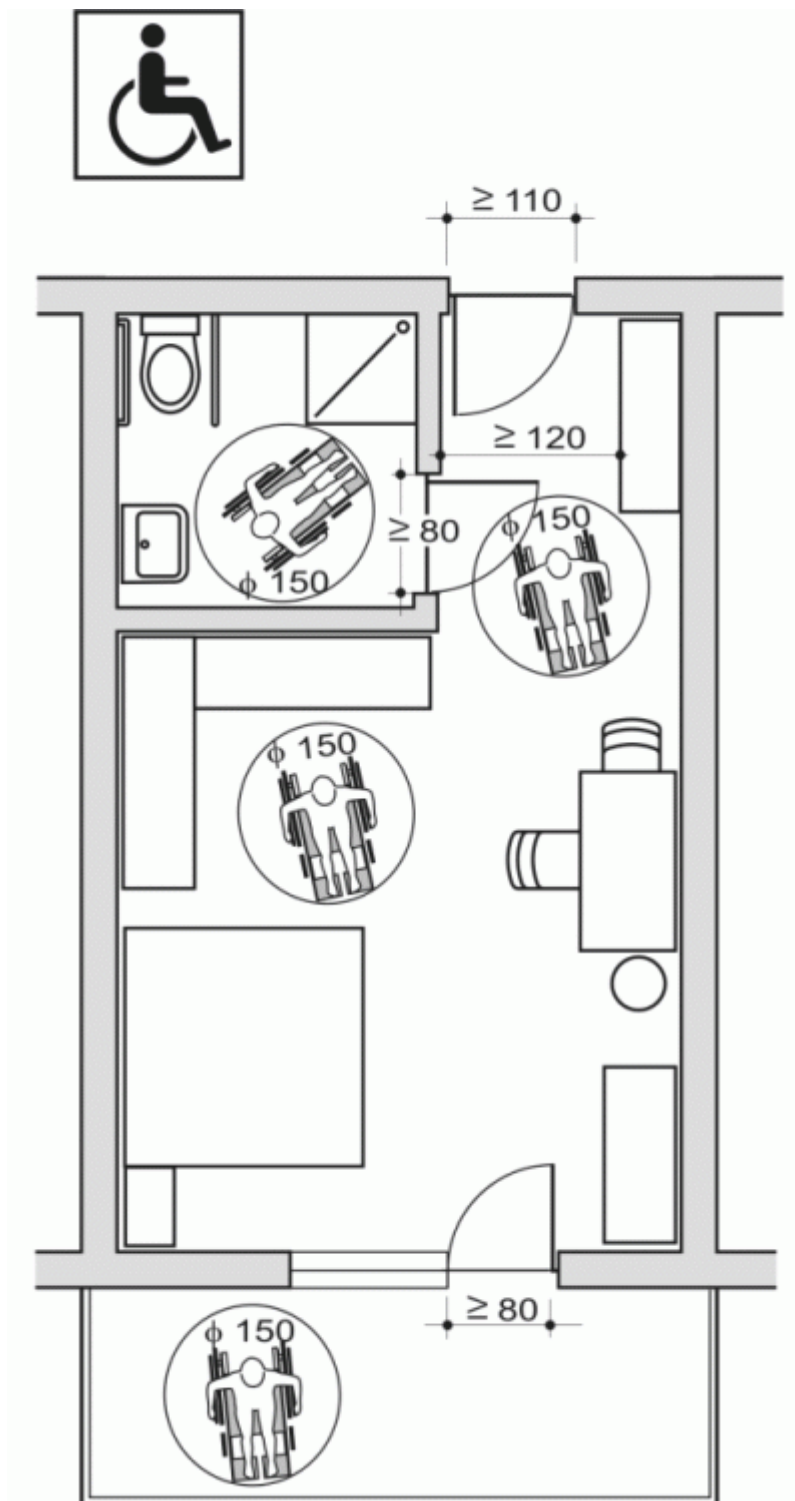
Grafički prikaz br. 21 - Radni prostor – iz člana 22 ovoga pravilnika



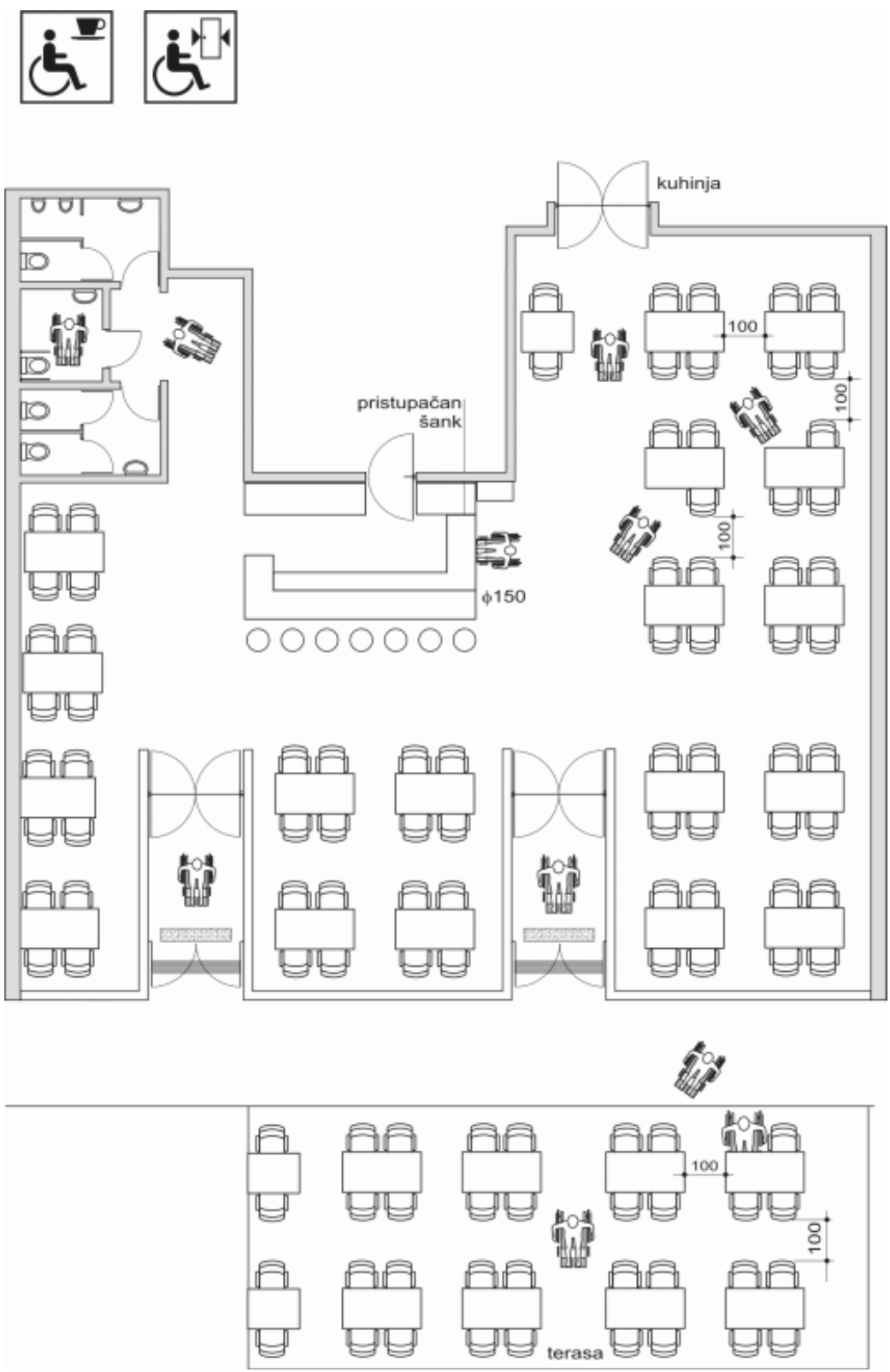
Grafički prikaz br. 22 - Stan – iz člana 23 ovoga pravilnika



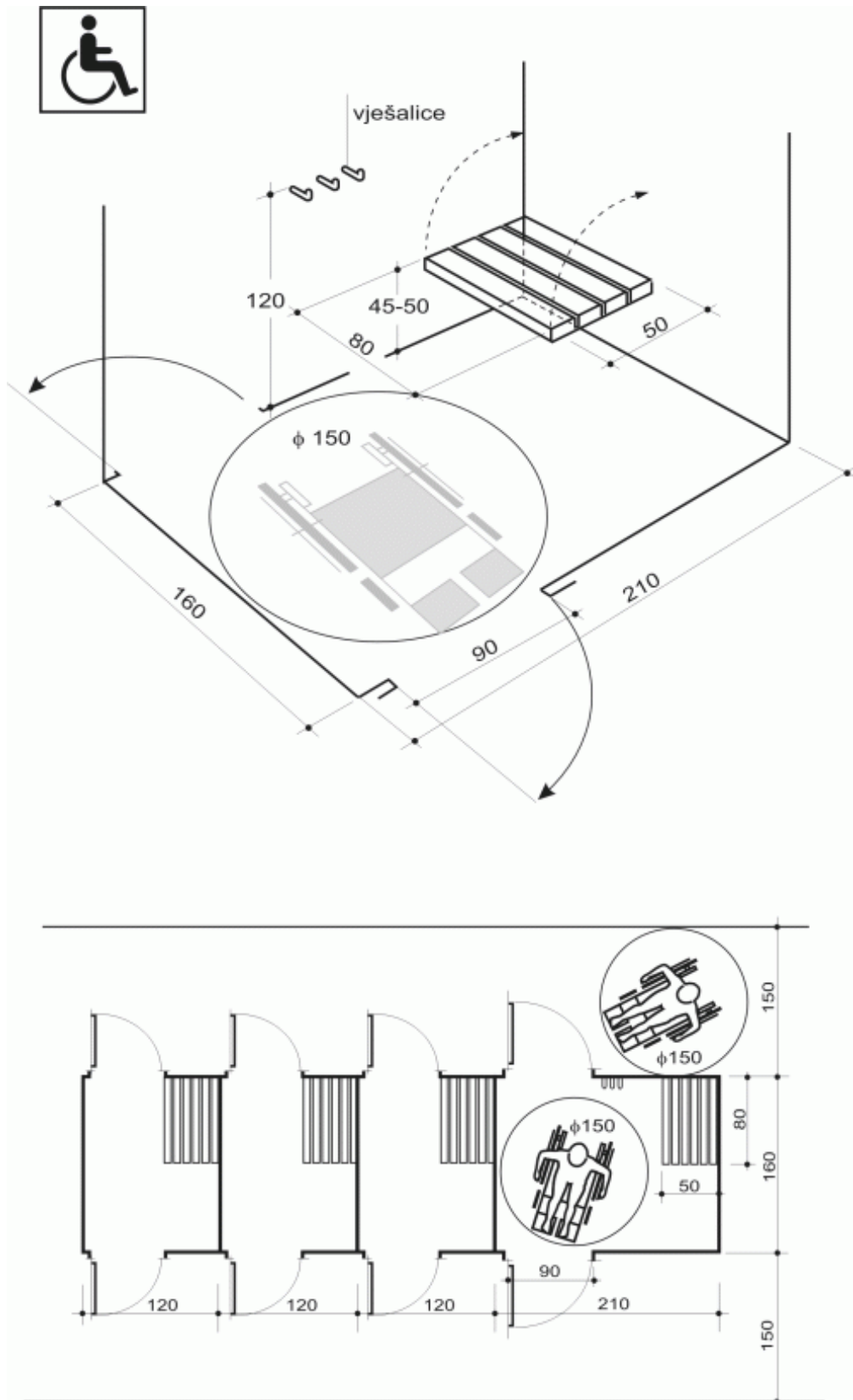
Grafički prikaz br. 23 - Stan/apartman – iz člana 23 ovoga pravilnika



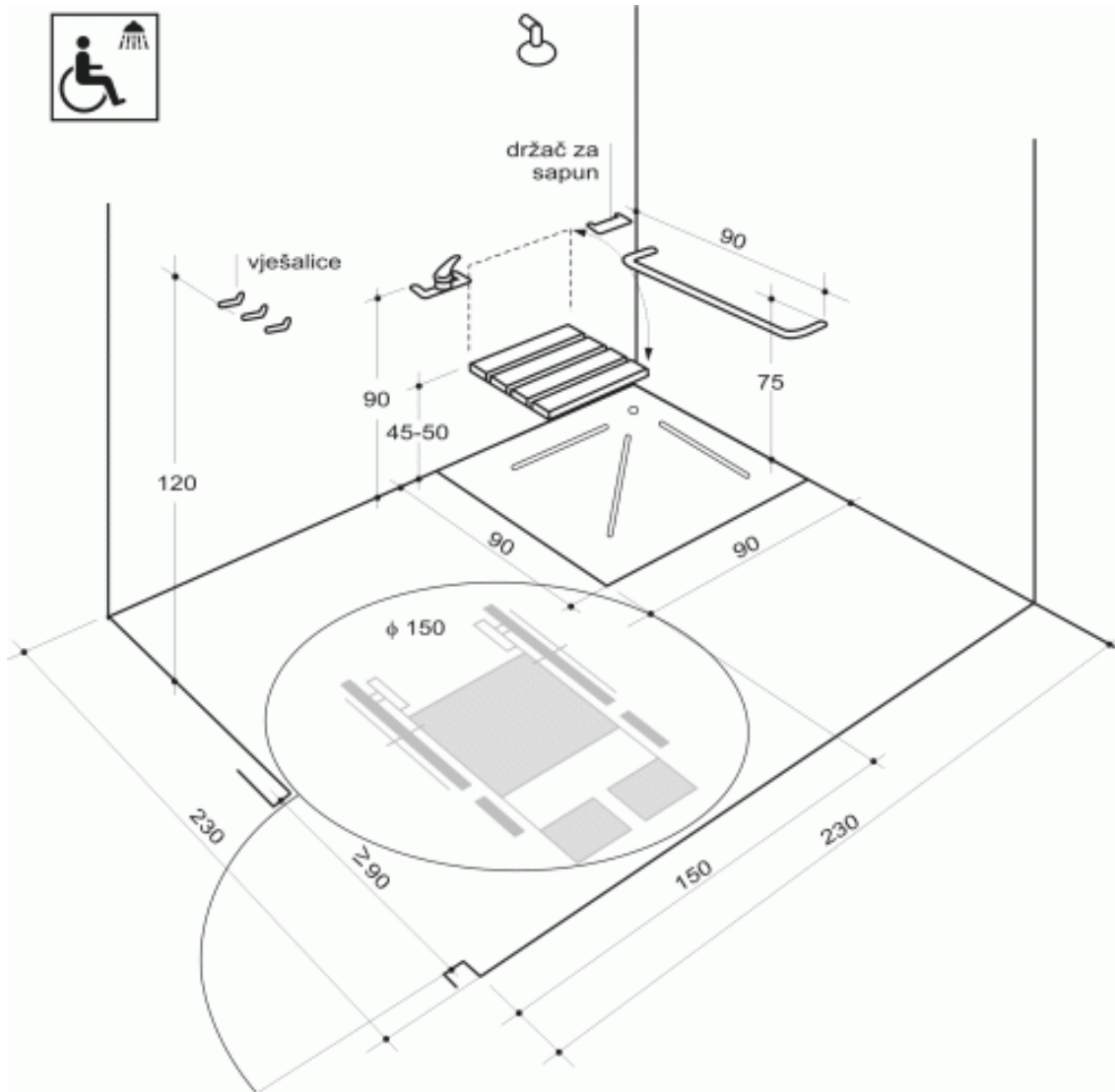
Grafički prikaz br. 24 - Kafana i restoran – iz člana 24 ovoga pravilnika



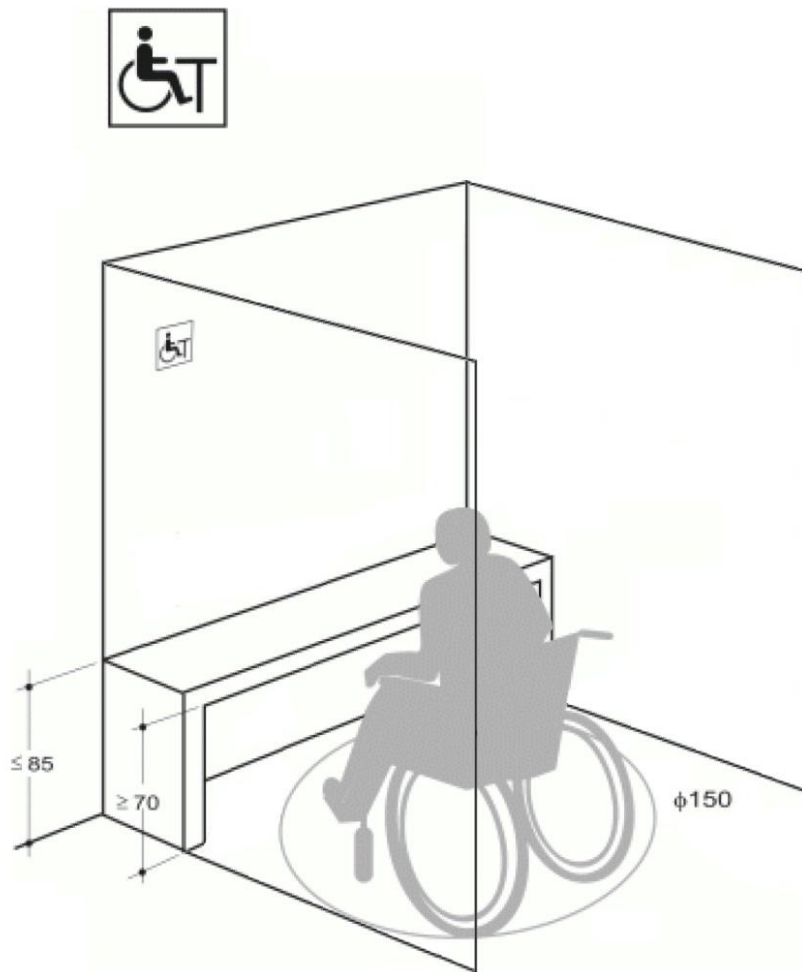
Grafički prikaz br. 25 - Kabina za presvlačenje – iz člana 25 ovoga pravilnika



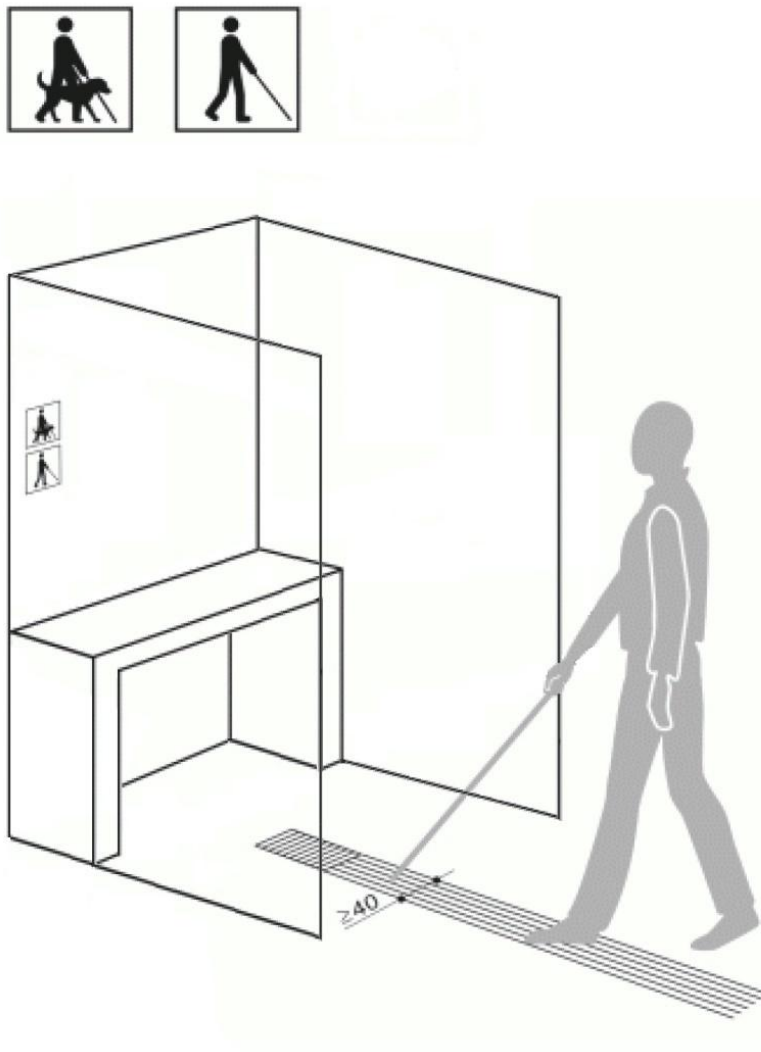
Grafički prikaz br. 26 - Tuš kabina – iz člana 26 ovoga pravilnika



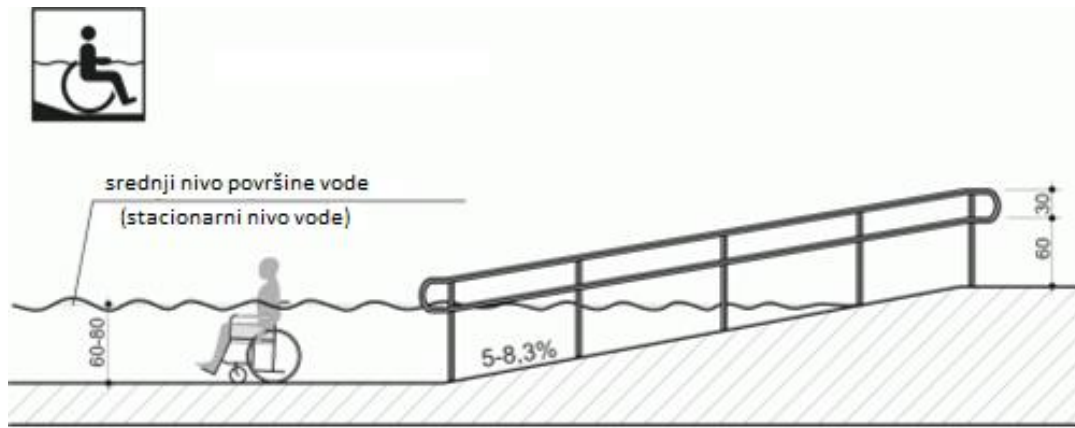
Grafički prikaz br. 27 - Glasačka kabina za lica koja koriste invalidska kolica – iz člana 27 ovog pravilnika



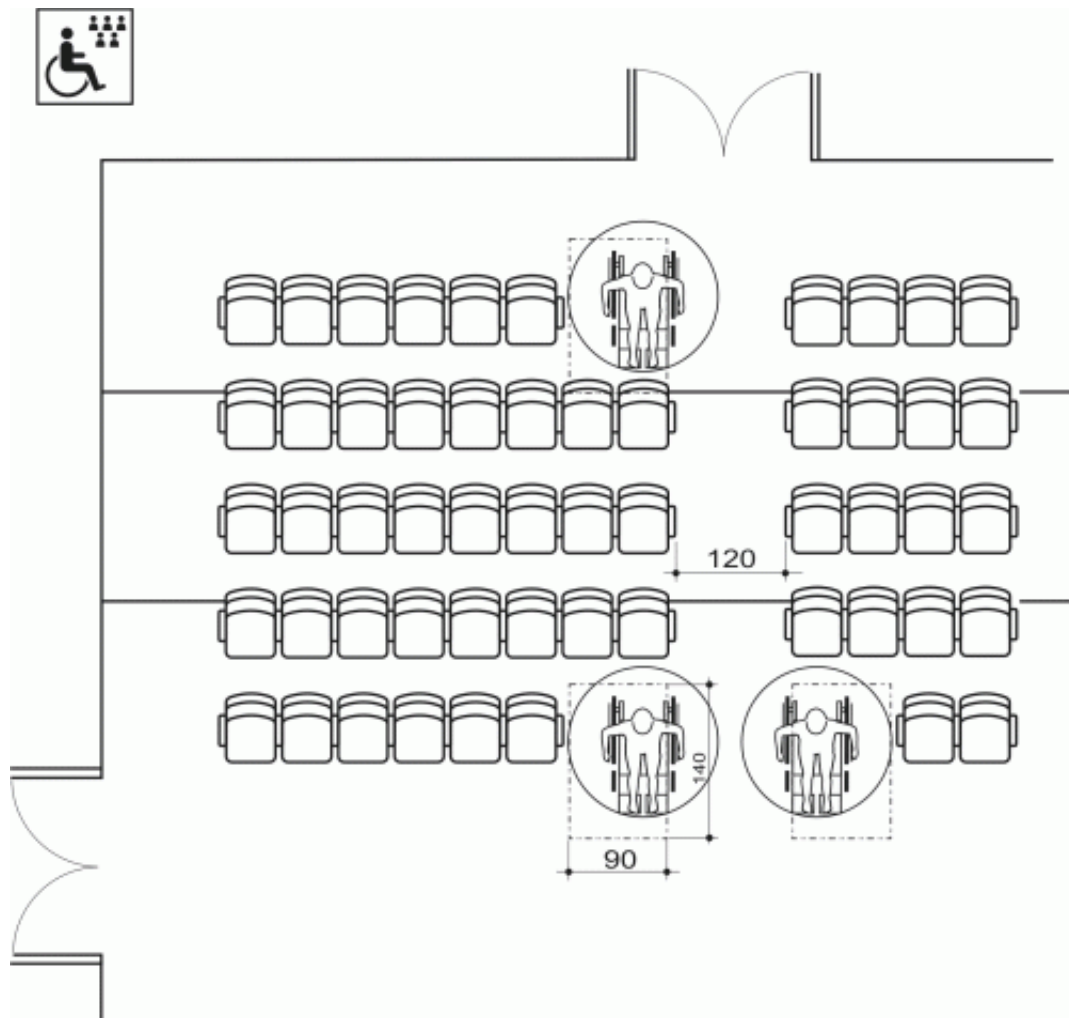
Grafički prikaz br. 28 - Glasačka kabina za lica sa oštećenjem vida – iz člana 27 ovoga pravilnika



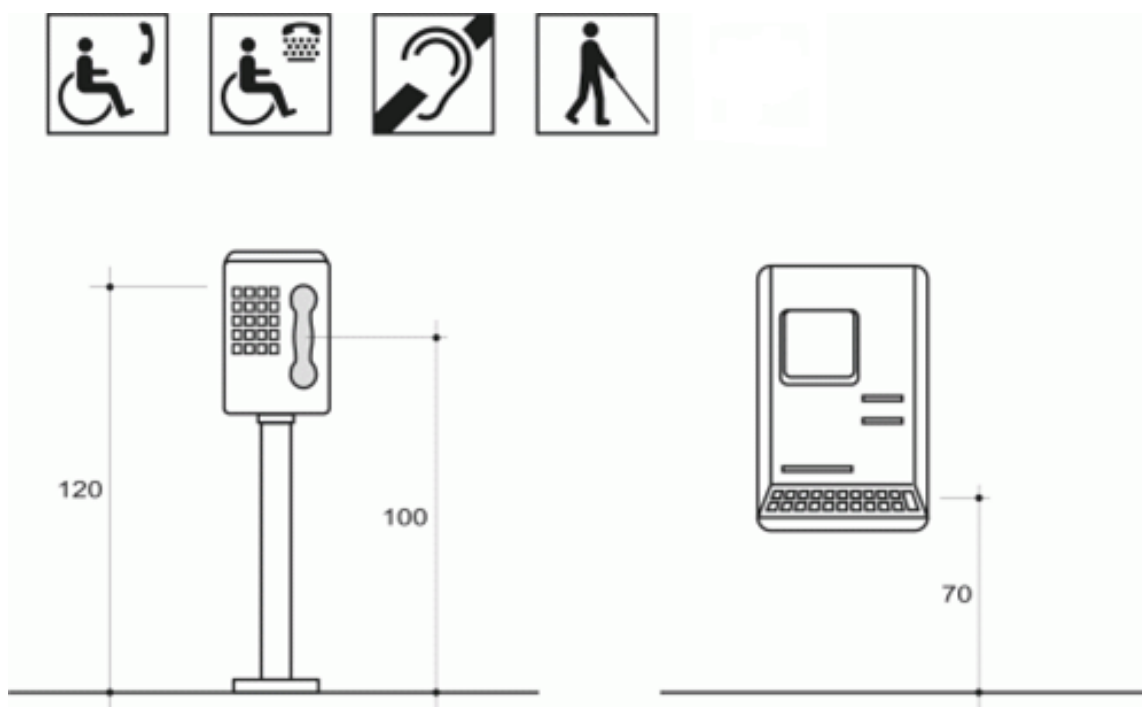
Grafički prikaz br. 29 - Ulaz u vodu – iz člana 28 ovo ga pravilnika



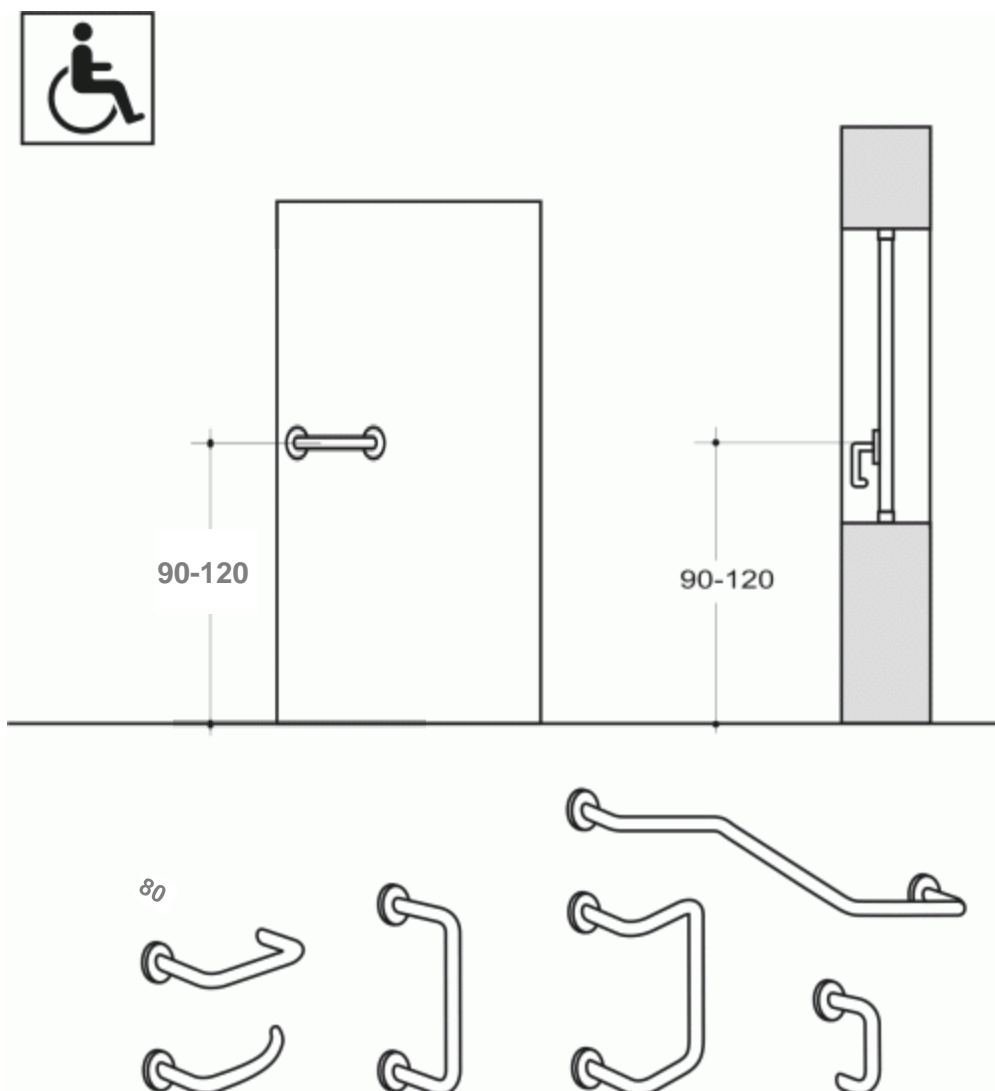
Grafički prikaz br. 30 - Mjesto u gledalištu – iz člana 29 ovo ga pravilnika



Grafički prikaz br. 31 - Telefon, tekstofon, faks, bankomat – iz člana 30 ovoga pravilnika



Slika 32 – Kvaeke na vratima i prozorima – iz člana 30 ovoga pravilnika



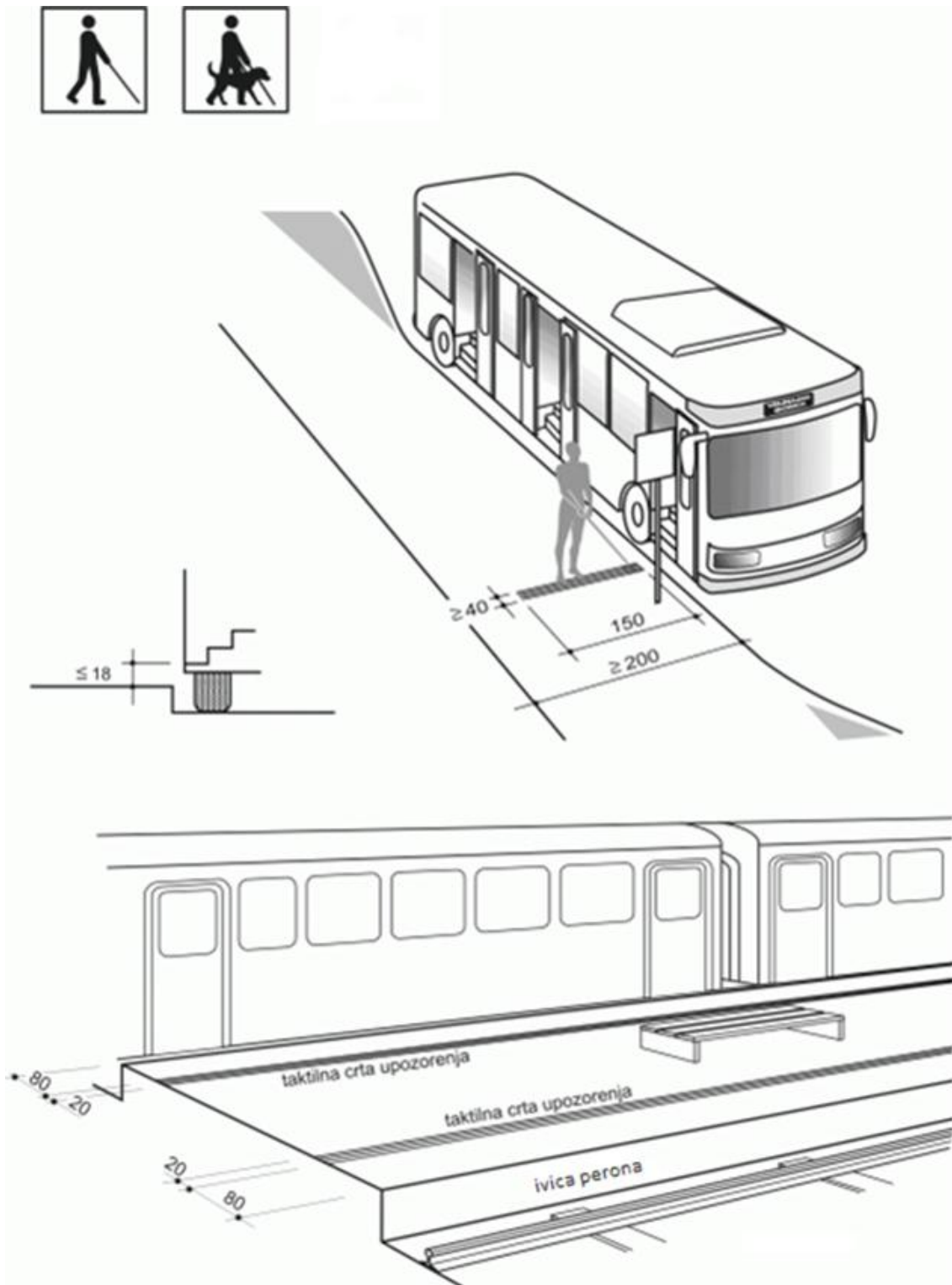
Grafički prikaz br. 33 - Šalter – iz člana 33 ovoga pravilnika



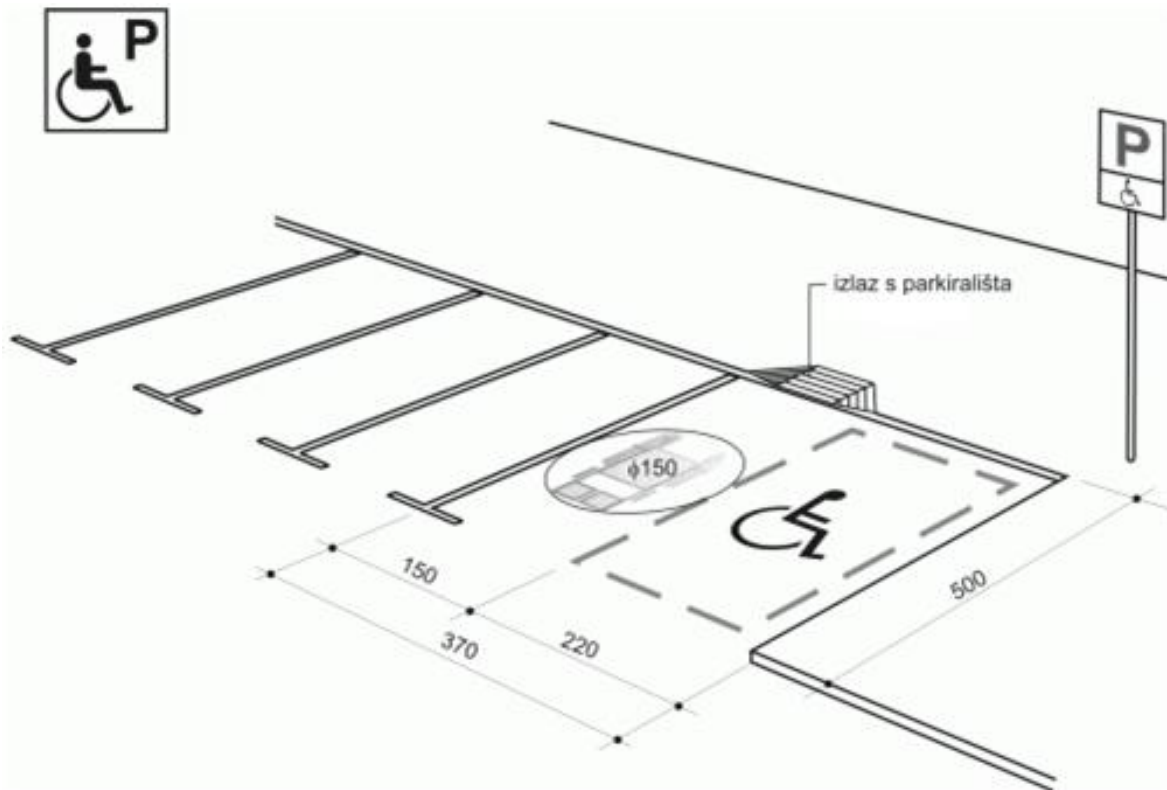
Grafički prikaz br. 34 - Šalter – iz člana 33 ovoga pravilnika za lica koja koriste invalidska kolica i lica sa oštećenjem vida



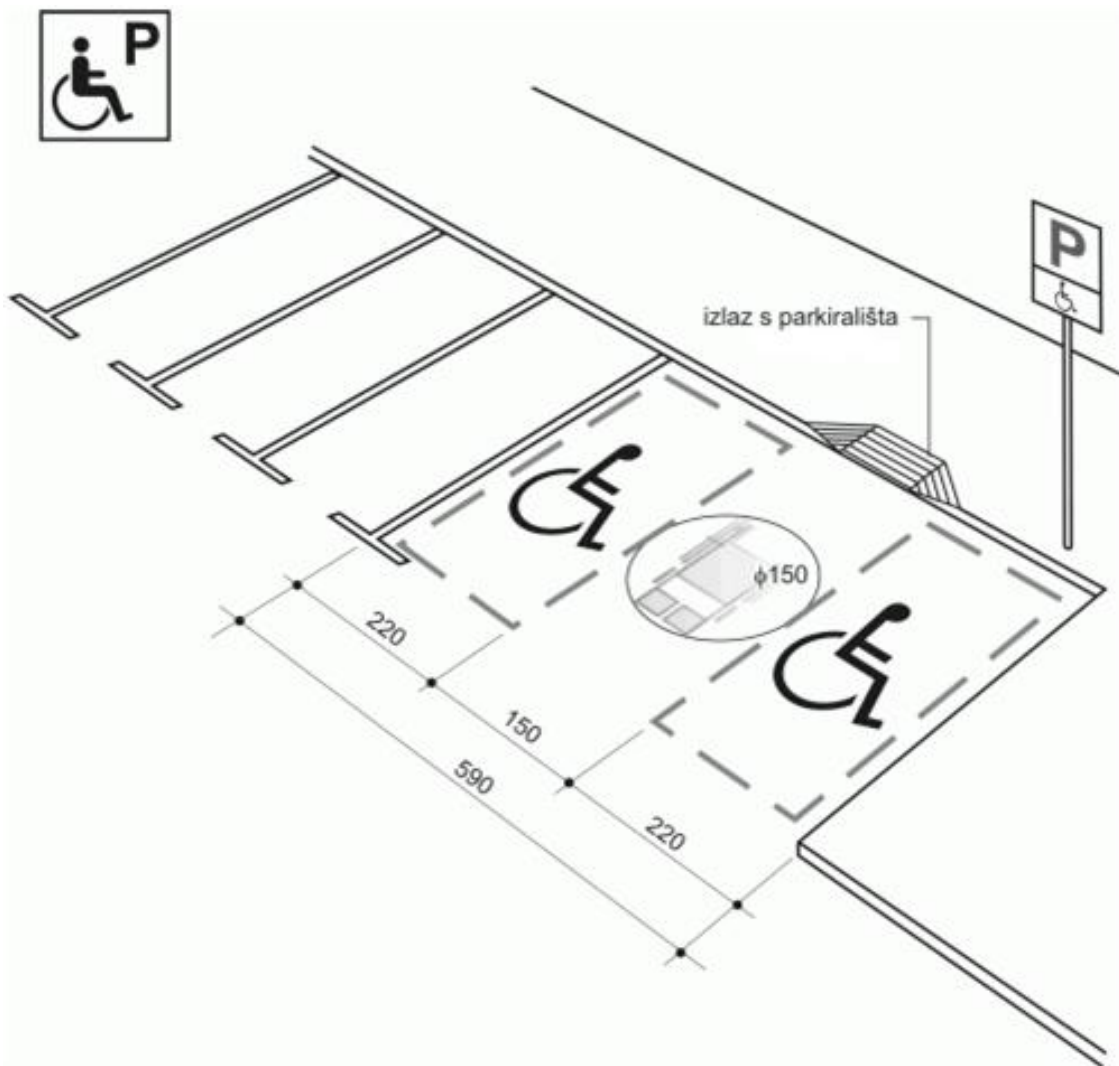
Grafički prikaz br. 35 - Stajalište i peron – iz člana 39 ovoga pravilnika



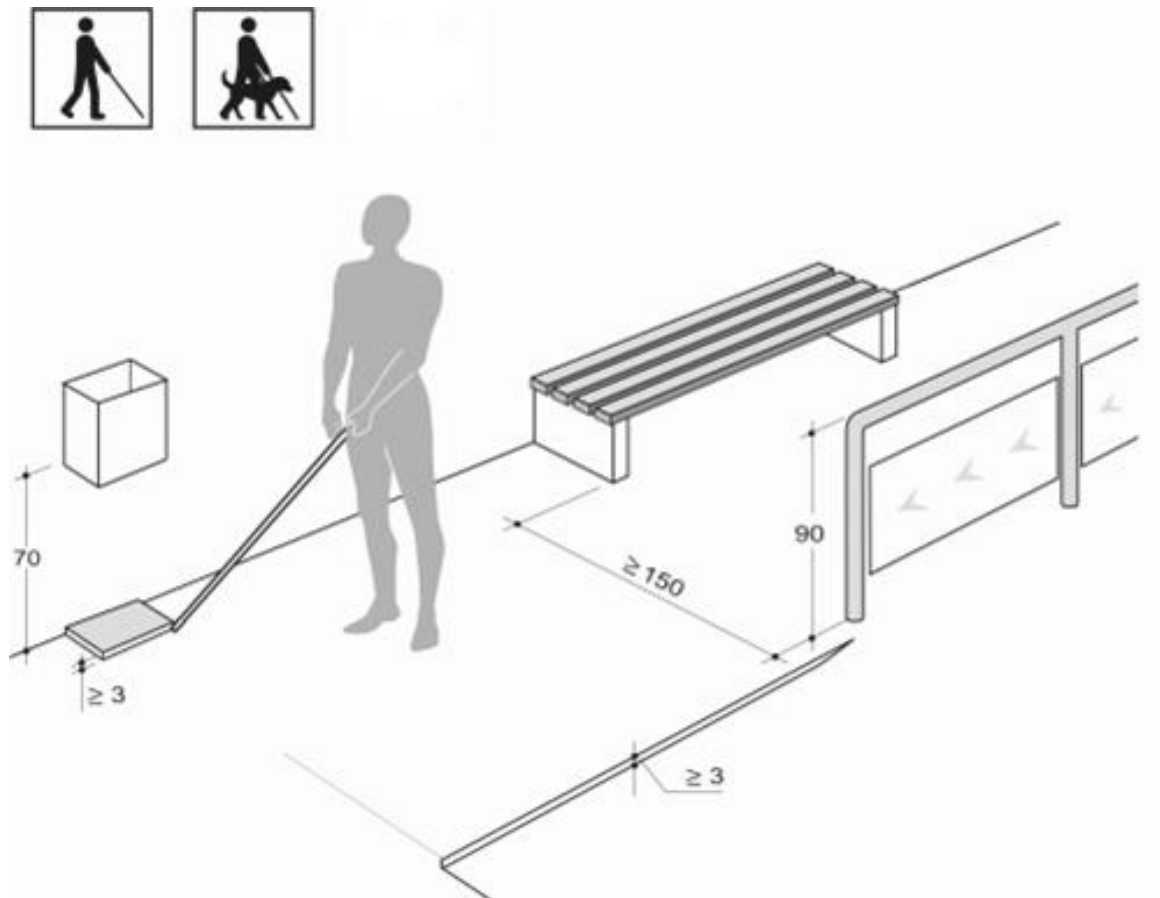
Grafički prikaz br. 36 - Parking mjesto u nizu – iz člana 40 stava 1 alineje 1 ovoga pravilnika



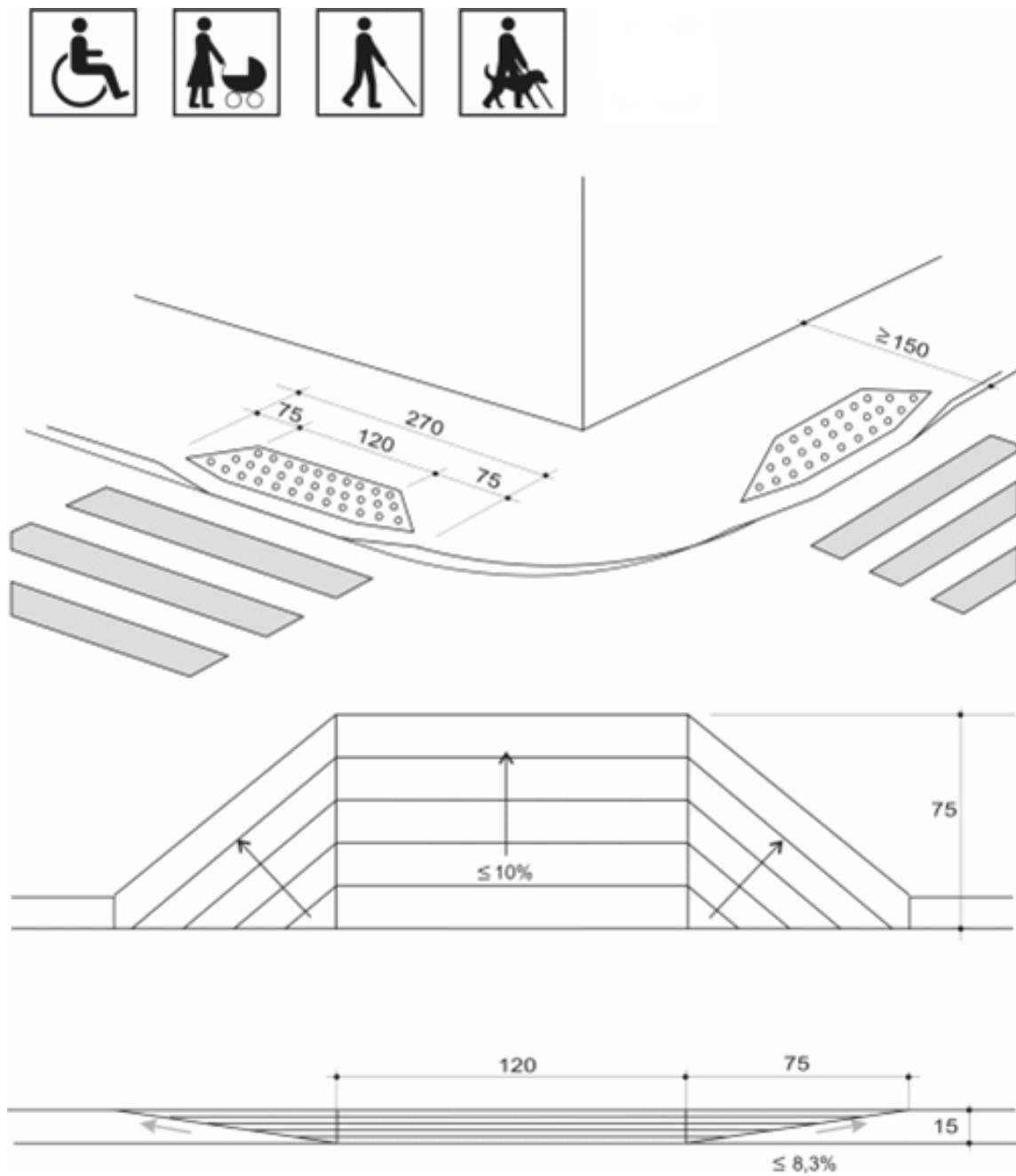
Grafički prikaz br. 37 - Parking mjesto sa međuprostorom – iz člana 40 stava 1 alineje 2 ovoga pravilnika



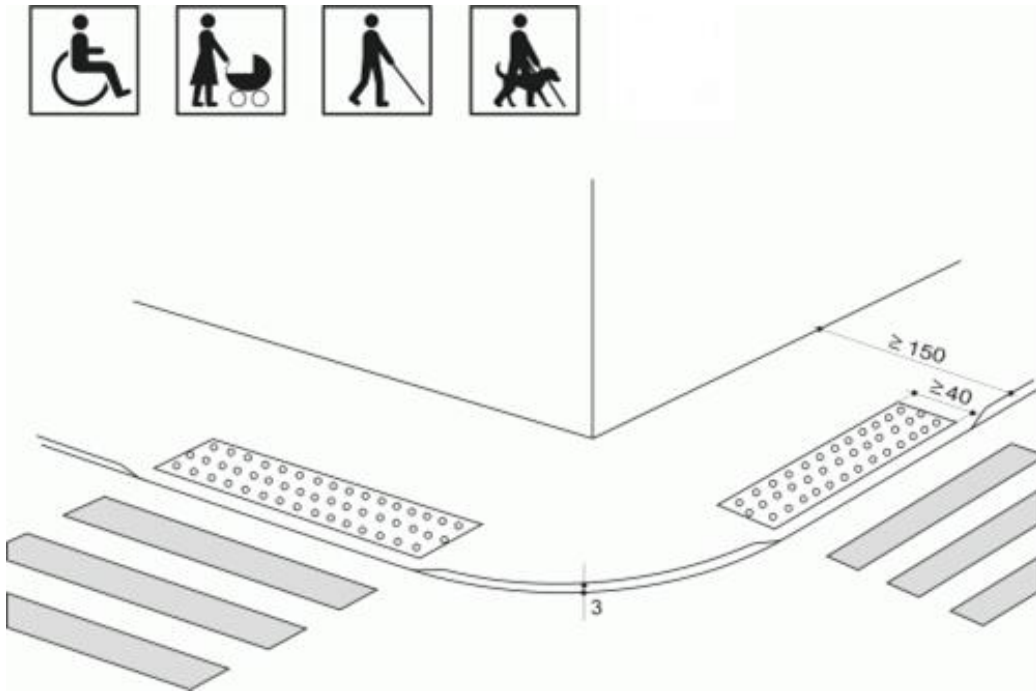
Grafički prikaz br. 38 - Javna pješačka površina – iz člana 41 ovoga pravilnika



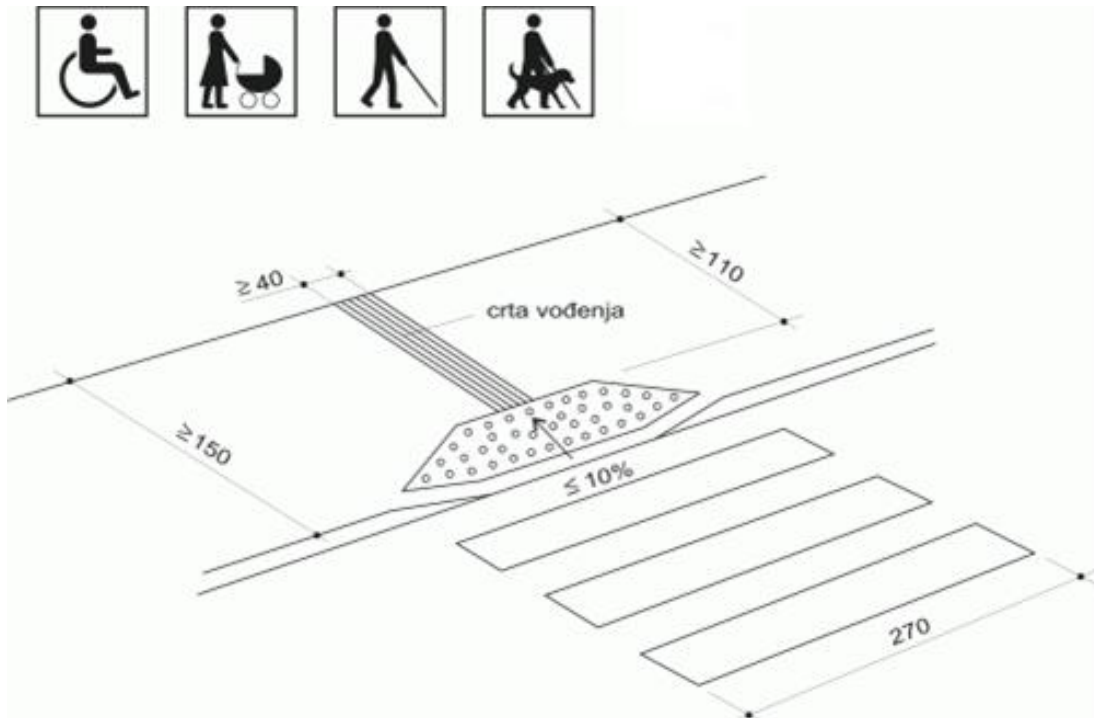
Grafički prikaz br. 39 - Pješački prelaz – iz člana 43 stava 1 alineje 2 ovoga pravilnika



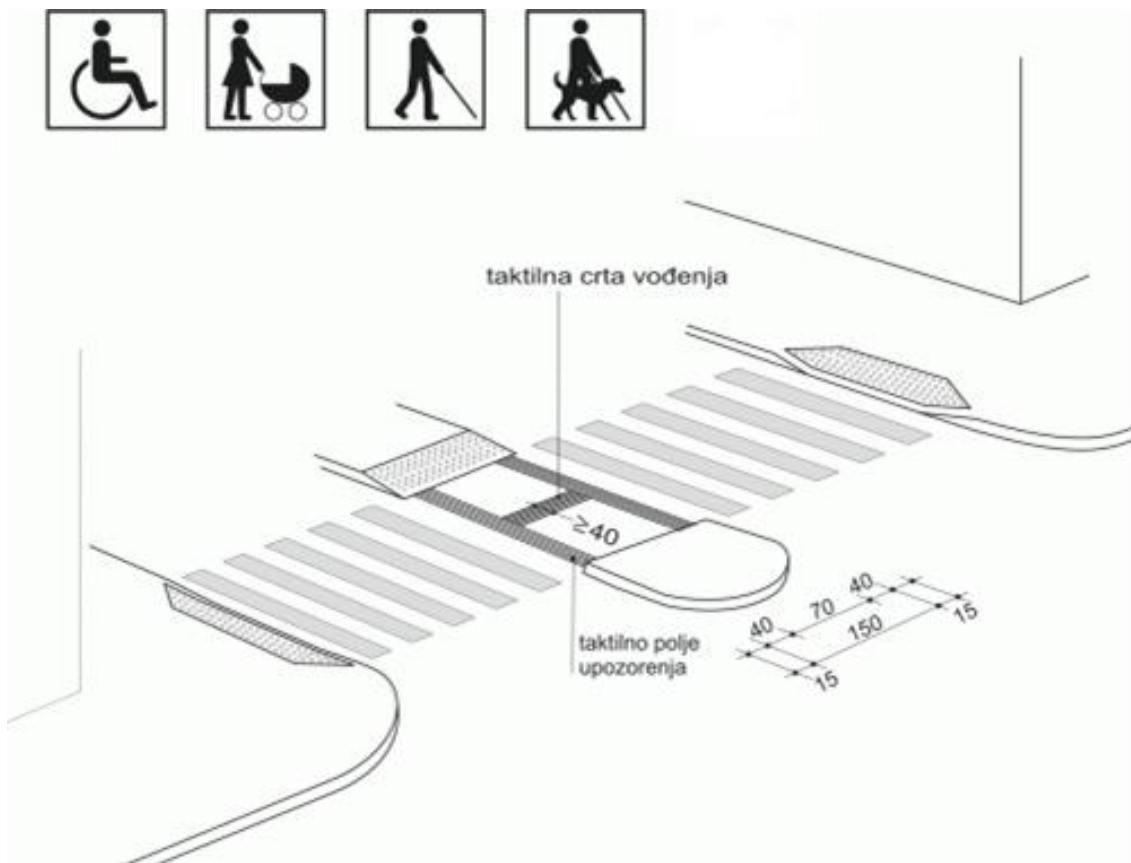
Grafički prikaz br. 40 - Pješački prelaz na mjestu najmanje visine trotoara – iz člana 43 stav 1 alineja 3 ovog pravilnika



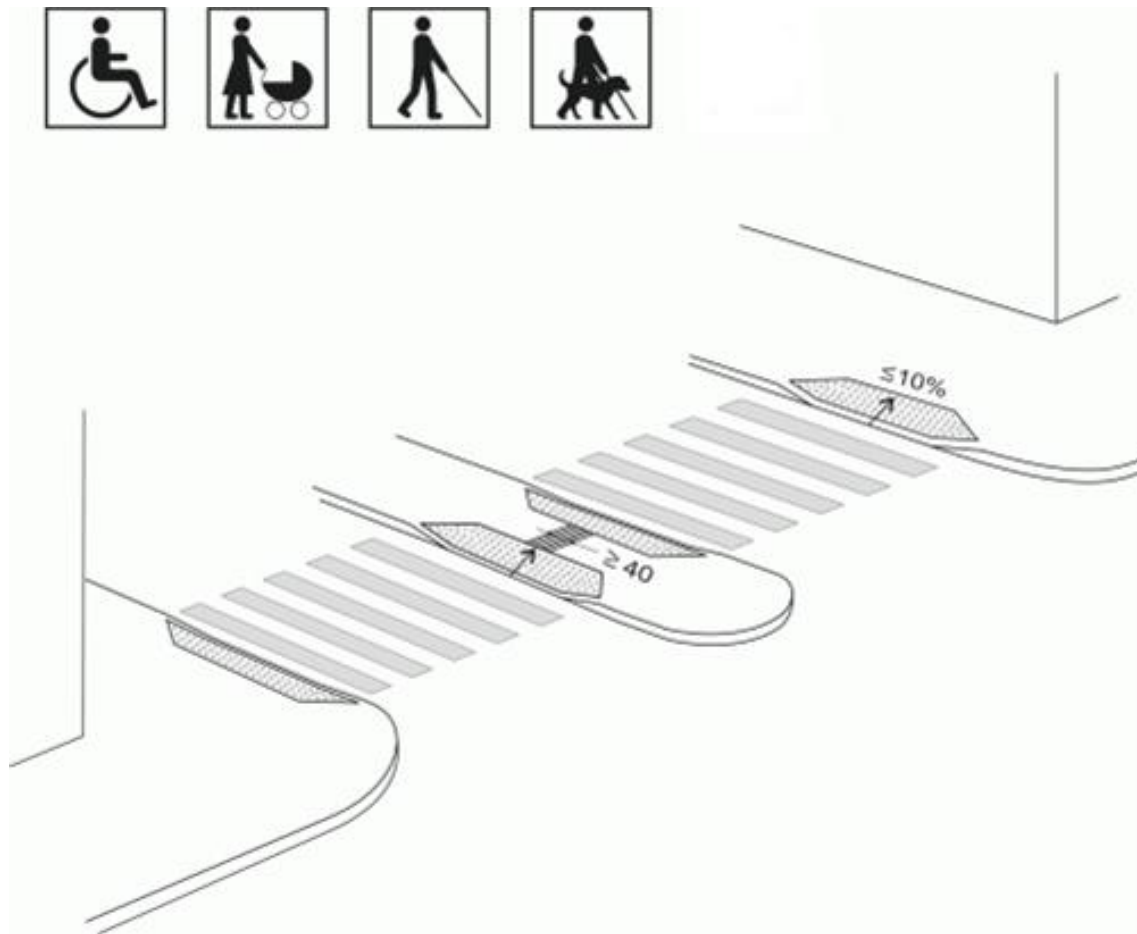
Grafički prikaz br. 41 - Pješački prelaz izvan ukrštanja – iz člana 43 stava 1 alineje 4 ovoga pravilnika



Grafički prikaz br. 42 - Pješačko ostrvo u nivou kolovoza – iz člana 44 stava 1 alineje 2 ovoga pravilnika



Grafički prikaz br. 43 - Pješačko ostrvo – iz člana 44 stava 1 alineje 3 ovoga pravilnika



Grafički prikaz br. 44 - Rakersnica – iz člana 45 ovoga pravilnika

