

**AKCIONI PLAN MONITORINGA I
POSTUPANJA U SLUČAJU POJAVE
BOLESTI COVID 19 KOD TURISTA
TOKOM BORAVKA U CRNOJ GORI**

Podgorica, jun 2020.

1. Definisanje pravila postupaka i monitoringa ulaska u Crnu Goru

Pravilo postupaka ulaska je definisano naredbama Ministarstva zdravlja prema preporukama Instituta za javno zdravlje Crne Gore.

Monitoring: Na ulasku u Crnu Goru će se evidentirati svaki putnik očitavanjem barcode na mobilnom telefonu ili će se na graničnom prelazu uzimati podaci preko formulara ukoliko putnici nemaju mobilni telefon ili se nisu prijavili putem aplikacije.

2. Sprovođenje javno zdravstvenog nadzora nad inostranim državljanima korišćenjem naprednih IT alata, kao i tradicionalnog javno zdravstvenog nadzora.

Sprovođenje javno zdravstvenog nadzora nad inostranim državljanima korišćenjem naprednih IT alata je opisano u prethodnom stavu - monitoring.

Prilikom ulaska u zemlju svakom inostranom državljaninu biće uručen liflet koji sadrži:

- Preporuke i uputstva Instituta za javno zdravlje u vezi obolijevanja od COVID-19, sa preporukom postupanja u slučaju pojave simptoma COVID-19 i sa brojevima telefona zdravstvenih ustanova na koje se može javiti (Prilog br.1a - liflet).
- Info uputstvo o korišćenju IT aplikacije i zakonskoj obavezi prijave boravka u roku od 24h (Prilog br. 1b- Info flajer Ministarstvo održivog razvoja i turizma).

3. Postupanje sa osobom sumnjivom na obolijevanja od COVID-a 19, oboljelim gostima - izolacija i samoizolacija, traganje za kontaktima izolacijom i isključivanjem iz zajednica; Institucionalna izolacija oboljelih stranaca sa simptomima.

Hoteli i drugi objekti za pružanje usluga smještaja, u obavezi su da odrede osobu koja je zadužena da kontaktira nadležni dom zdravlja/epidemiologa kako bi prijavio sumnjivi slučaj i primio uputstva o potrebnim postupcima u skladu sa Privremenim preporukama za postupanje i sprovođenje mjera zaštite OD COVID - 19 (Prilog br.2).

3.1. Postupanje sa oboljelim gostima od COVID-19

Ukoliko turista tokom boravka u Crnoj Gori dobije simptome COVID-19 i potvrdi se da je pozitivan, postupa se na način:

a) Postupak u slučaju da se kod turista ispoljava TEŽA KLINIČKA SLIKA

- U slučaju teže kliničke slike koja zahtijeva hitno pružanje zdravstvenih usluga oboljeli se smještaju u KCCG; OB Bar, OB Nikšić i OB Berane, u zavisnosti od geografske pozicije na kojoj se turista nalazi u trenutku javljanja simptoma i kliničke slike oboljelog turista.

- Prevoz pacijenta vrši ZHMP/domovi zdravlja u zavisnosti od kliničke slike i ustanove u koju se pacijent upućuje. **Nadležnost Kriznog medicinskog štaba.**

b) Postupak u slučaju da se kod turista ispoljava BLAŽA KLINIČKA SLIKA

- Ako je smješten u **hotelu** - pozitivni asimptomatski slučajevi i slučajevi sa blažom kliničkom slikom, smještaju se u posebno odvojeni dio hotela (npr. zadnji sprat hotela, jedno krilo hotela, posebni depandansi) gdje ostaju u samoizolaciji pod mjerama zdravstveno-sanitarnog nadzora do napuštanja Crne Gore, odnosno odlaska kući ukoliko se radi o domaćem turistu; **Nadležnost Operativnog štaba za sprovođenje mjera protiv širenja COVID-19**
- Ako je smješten u **malom hotelu i registrovanom privatnom smještaju** - pozitivni asimptomatski slučajevi i slučajevi sa blažom kliničkom slikom moraju ostati u svojoj sobi u samoizolaciji pod mjerama zdravstveno-sanitarnog nadzora do napuštanja Crne Gore, odnosno odlaska kući ukoliko se radi o domaćem turistu; **Nadležnost Operativnog štaba za sprovođenje mjera protiv širenja COVID-19**
- Ako je **strani državljanin ili državljanin Crne Gore vlasnik objekta** - pozitivni asimptomatski slučajevi i slučajevi sa blažom kliničkom slikom ostaju u svojim objektima u samoizolaciji dok su pod mjerama zdravstveno-sanitarnog nadzora ili do napuštanja Crne Gore ukoliko se radi o stranom državljaninu; **Nadležnost Operativnog štaba za sprovođenje mjera protiv širenja COVID-19**
- U slučaju da se turisti ne pridržavaju propisanih mjera samoizolacije upućuju se u **karantin** pod komercijalnim uslovima. **Nadležnost Operativnog štaba za sprovođenje mjera protiv širenja COVID-19.**

3.2. Postupanje sa identifikovanim kontaktima sa oboljelim od COVID-19

a) Inostrani turista kao identifikovani kontakt

Ukoliko je inostrani turista identifikovani kontakt oboljelog od COVID-19, treba da se smjesti u samoizolaciju do napuštanja Crne Gore u odnosu na smještaj u kome se nalazi:

- Ako je u **hotelu** moraju se smjestiti u posebno odvojeni dio hotela (npr. zadnji sprat hotela, jedno krilo hotela, posebni depandansi) gdje ostaje u samoizolaciji pod mjerama zdravstveno-sanitarnog nadzora do napuštanja Crne Gore; **Nadležnost Operativnog štaba za sprovođenje mjera protiv širenja COVID-19.**
- Ako je u **malom hotelu i registrovanom privatnom smještaju** moraju ostati u svojoj sobi u samoizolaciji pod mjerama zdravstveno-sanitarnog nadzora do napuštanja Crne Gore; **Nadležnost Operativnog štaba za sprovođenje mjera protiv širenja COVID-19.**
- Ako je **strani državljanin vlasnik objekta** moraju ostati u svojim objektima u samoizolaciji dok je pod mjerama zdravstveno-sanitarnog nadzora ili do napuštanja Crne Gore. **Nadležnost Operativnog štaba za sprovođenje mjera protiv širenja COVID-19.**

- U slučaju da se inostrani turisti ne pridržavaju propisanih mjera samoizolacije upućuju se u karantin pod komercijalnim uslovima. **Nadležnost Operativnog štaba za sprovođenje mjera protiv širenja COVID-19.**

b) Domaći turista kao identifikovani kontakt

Ukoliko je domaći turista identifikovani kontakt oboljelog od COVID-19, mora se smjestiti u samoizolaciju u sopstvenom smještaju ili u institucionalni karantin ukoliko nema uslova za samoizolaciju. **Nadležnost Operativnog štaba za sprovođenje mjera protiv širenja COVID-19.**

c) Zaposleni u turizmu kao identifikovani kontakt

- Ukoliko je **strani radnik** identifikovani kontakt - poslodavac treba da obezbijedi samoizolaciju za zaposlenog stranog radnika kome obezbjeđuje smještaj, a koji je identifikovani kontakt oboljelog od COVID-19 ili u institucionalni karantin ukoliko nema uslova za samoizolaciju o trošku države. **Nadležnost Operativnog štaba za sprovođenje mjera protiv širenja COVID-19.**
- Ukoliko je **domaći radnik** identifikovani kontakt oboljelog od COVID-19, mora se smjestiti u samoizolaciju u sopstvenom smještaju ili u institucionalni karantin ukoliko nema uslova za samoizolaciju o trošku države. **Nadležnost Operativnog štaba za sprovođenje mjera protiv širenja COVID-19.**

4. Rješavanje pitanja pokrivanja troškova izolacije i liječenja

Država snosi troškove liječenja¹, samoizolacije i karantina za sve turiste.

Ministarstvo zdravlja i Fond za zdravstveno osiguranje su u obavezi da pripreme informaciju o načinu plaćanja za troškove liječenja. Za troškove samoizolacije i karantina Vlada će opredijeliti namjenska budžetska sredstva (Ministarstvo finansija i Ministarstvo održivog razvoja i turizma). **Nadležnost: Operativnog štaba za praćenje epidemiološke situacije u turističkoj sezoni.**

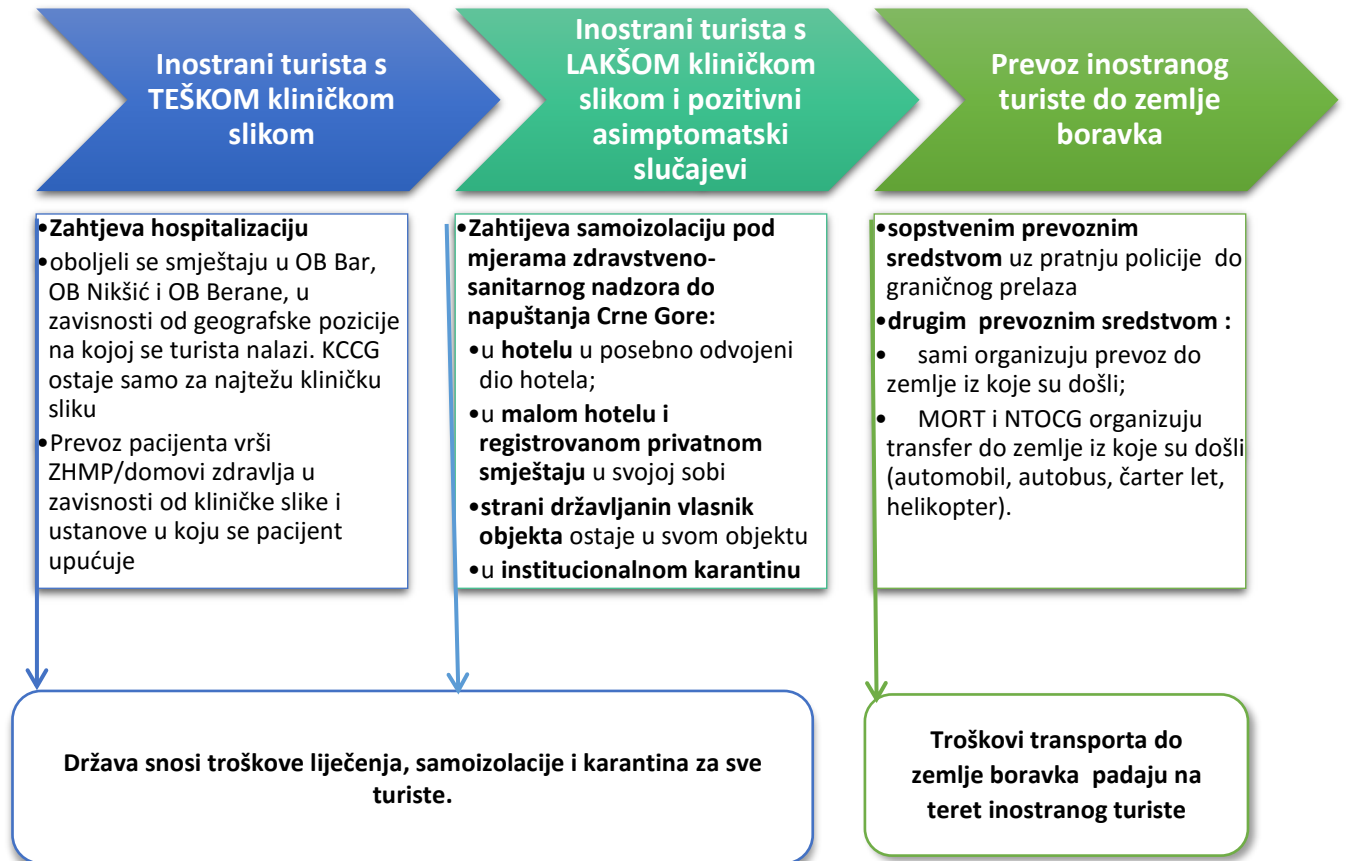
5. Bezbjedni transport oboljelih u matične države

- a) Kontakti, oboljeli sa asimptomatskom infekcijom ili lakšom kliničkom slikom, koji su u Crnu Goru došli sopstvenim prevoznim sredstvom napuštaju zemlju uz pratnju policije do graničnog prelaza.
- b) Kontakti, oboljeli sa asimptomatskom infekcijom ili lakšom kliničkom slikom, koji su u Crnu Goru došli drugim prevoznim sredstvom napuštaju zemlju:
 - sami organizuju prevoz do zemlje iz koje su došli;

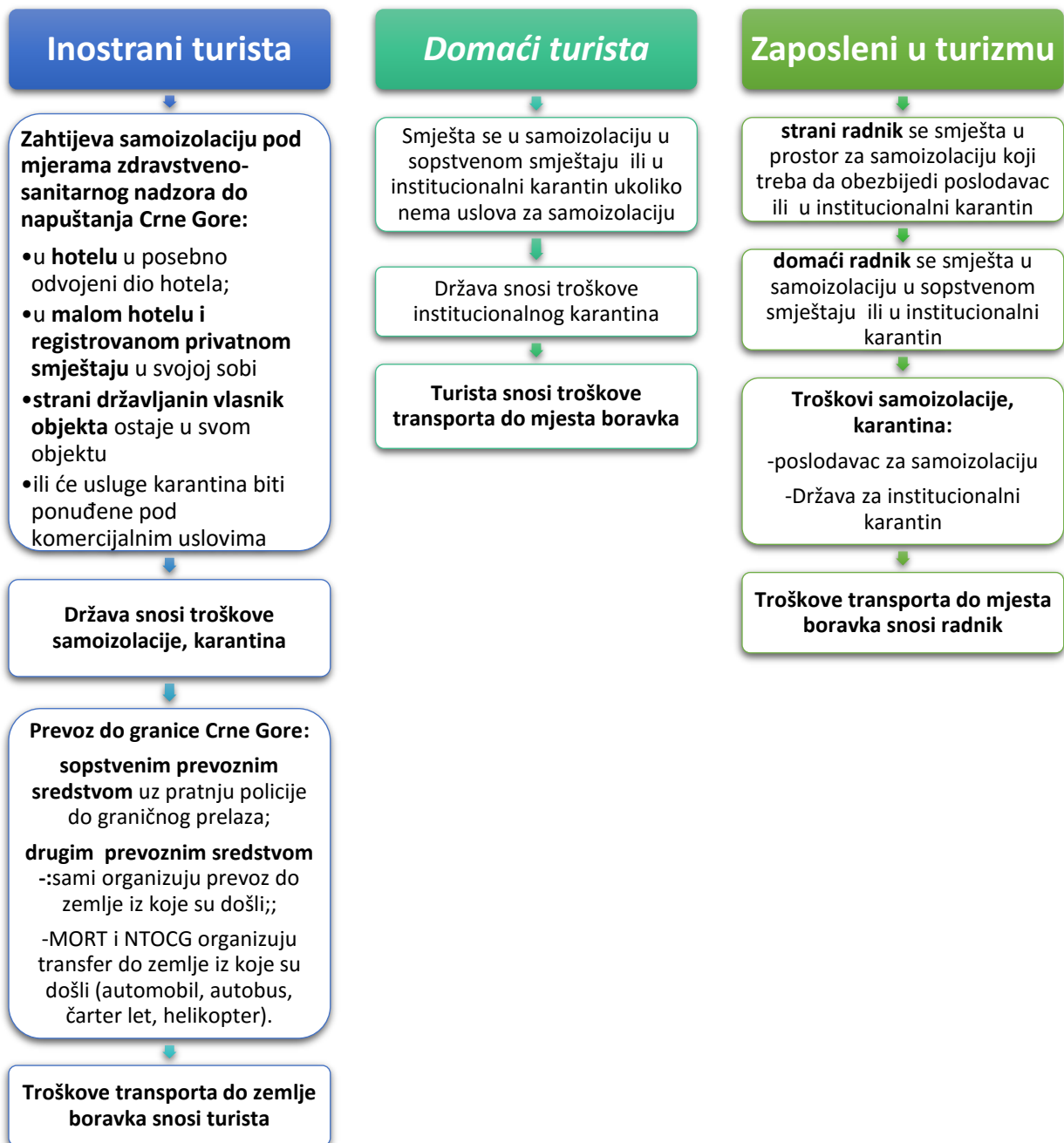
¹ Crna Gora ima potpisan ugovor sa 23 zemlje i sredstva za ovu namjenu ce biti refundirana u skladu sa sporazumom.

- prevoz organizuje Ministarstvo održivog razvoja i turizma i NTOCG do zemlje iz koje su došli uz asistenciju Ministarstva saobraćaja, Montenegroairlines-a, Vojske Crne Gore, privatnih avio prevoznika, MUP-a (automobil, autobus, charter let, helikopter). Troškovi transporta padaju na teret turista.

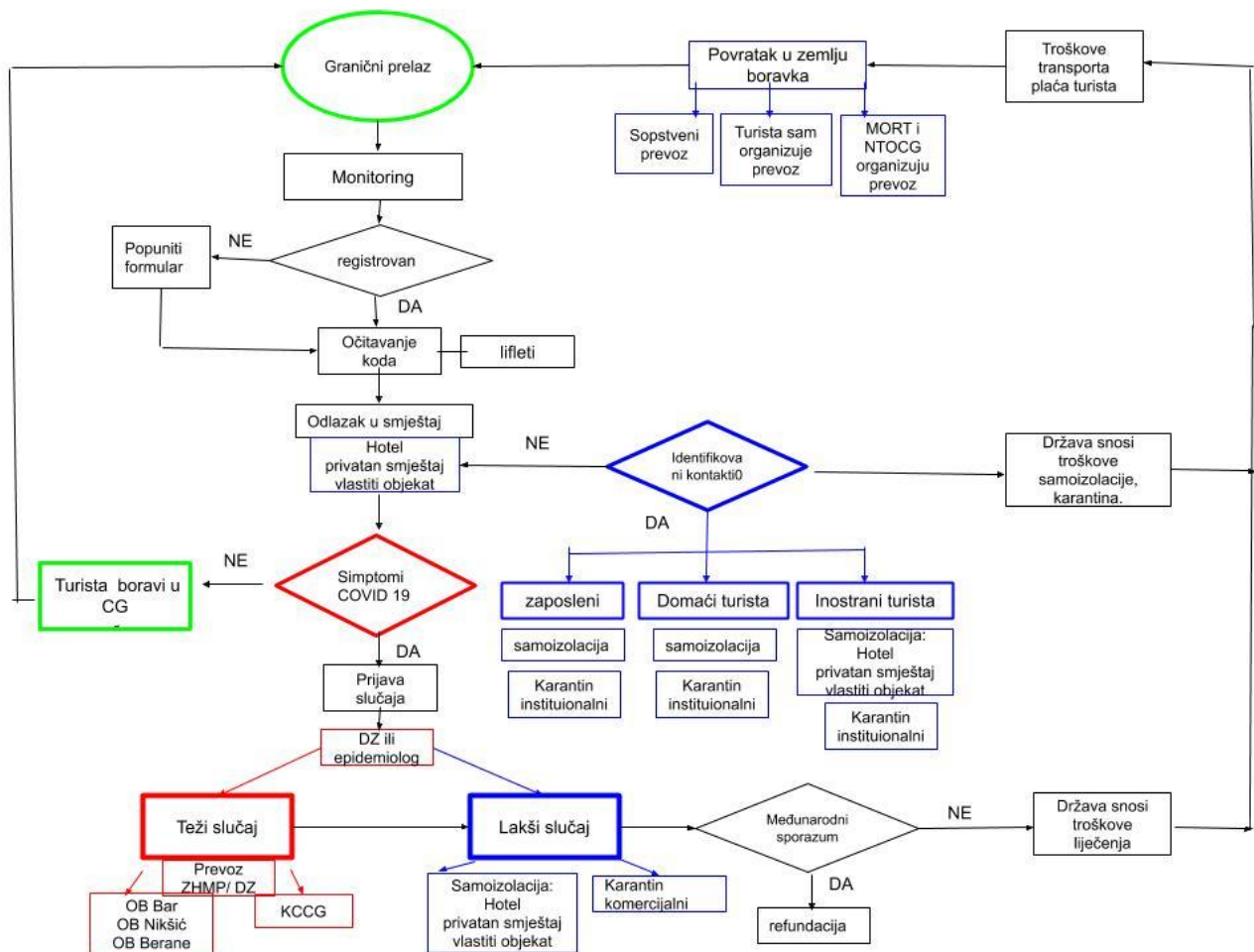
Šema 1 - Slučaj inostranog turista oboljelog od COVID 19



Šema 2 - Slučaj identifikovanih kontakata sa oboljelim od COVID-19



Algoritam monitoringa i postupaka kod dolazaka i pojave bolesti COVID 19 kod inostranih turista tokom boravka u Crnoj Gori



■ Nadležnost Operativnog štaba za sprovođenje mjera protiv širenja COVID-19
■ Nadležnost Kriznog medicinskog štaba

Prilozi:

- **Prilog br. 1a.** Liflet: Preporuke i uputstva Instituta za javno zdravlje u vezi obolijevanja od COVID-19;
- **Prilog br.1 b.** Info uputstvo o korišćenju IT aplikacije i zakonskoj obavezi prijave boravka u roku od 24h (flajer Ministratsva održivog razvoja i turizma i NTOCG u izradi);
- **Prilog br. 2.** Privremene preporuke za postupanje i sprovođenje mjera zaštite od COVID - 19 u hotelima i drugim objektima za pružanje usluga smještaja