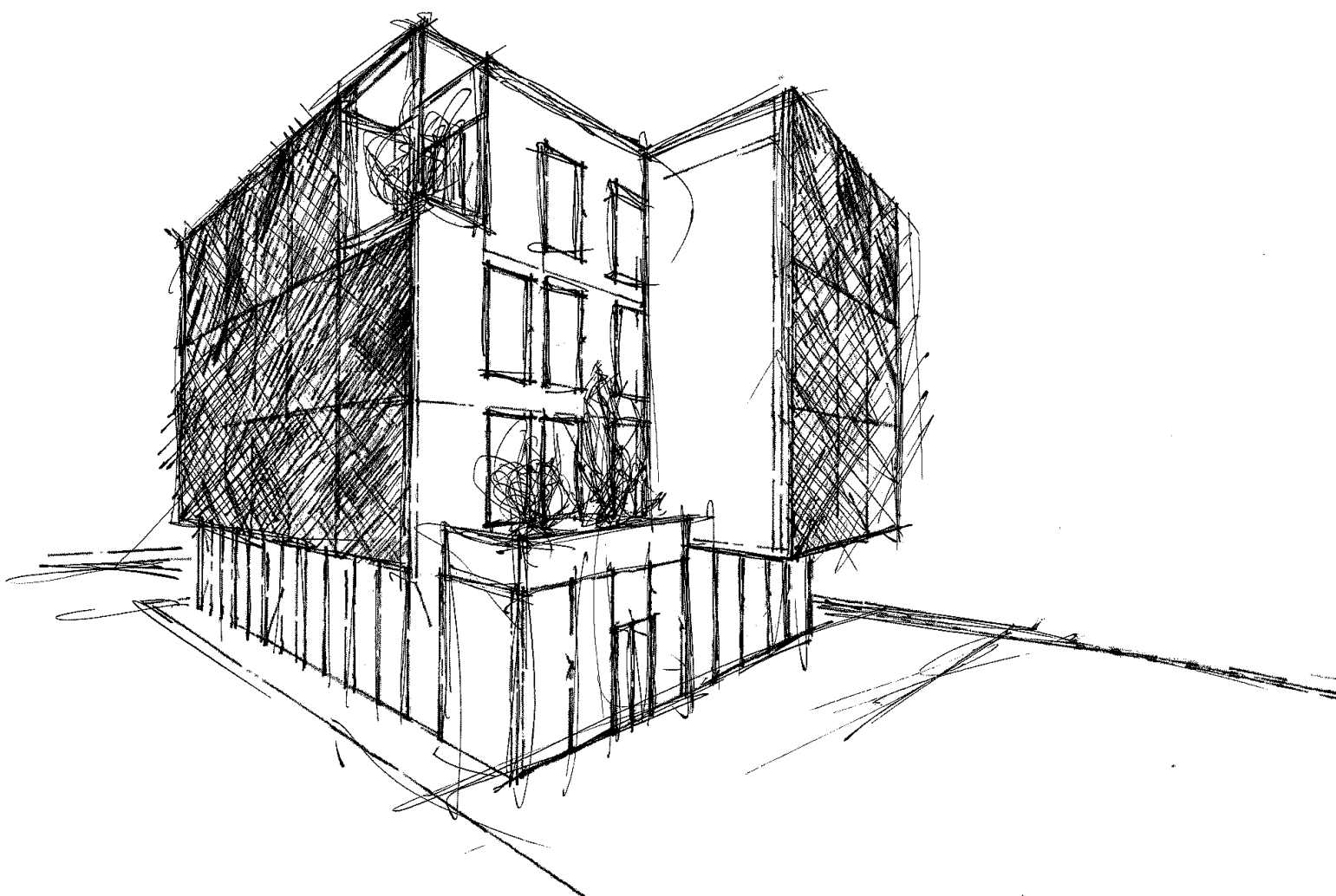


**KONKURS ZA IDEJNO ARHITEKTONSKO RJEŠENJE OBJEKTA DRŽAVNE REVIZORSKE INSTITUCIJE CRNE GORE**



# SADRŽAJ



## 01

### TEKSTUALNI DIO

1. Konceptualno obrazloženje rješenja
2. Obrazloženje predloženog rješenja u odnosu na održivo korišćenje prirodnih resursa i energetske efikasnosti objekta
3. Tabela sa ostvarenim bruto i neto površinama, i koeficijentima
4. Okvirna procjena investicije
5. Pejzažno uređenje

## 02

### GRAFIČKI DIO

1. Situacija sa širim okruženjem u razmjeri 1:1000
2. Uža situacija u razmjeri 1:500
3. Osnova garaže- nivo -2 u razmjeri 1:200
4. Osnova garaže- nivo -1 u razmjeri 1:200
5. Osnova prizemlja u razmjeri 1:200
6. Osnova I sprata u razmjeri 1:200
7. Osnova II sprata u razmjeri 1:200
8. Osnova III sprata u razmjeri 1:200
8. Osnova krova u razmjeri 1:200
10. Presjek A-A u razmjeri 1:200
11. Presjek B-B u razmjeri 1:200
12. Izgledi objekta u razmjeri 1:200
13. Predlog uređenja parkovske površine
14. Karakteristični detalji
15. 3D prikazi objekta
16. Segmenti enterijera

# 01

TEKSTUALNI DIO



## KONCEPTUALNO OBRAZLOZENJE RJESENJA

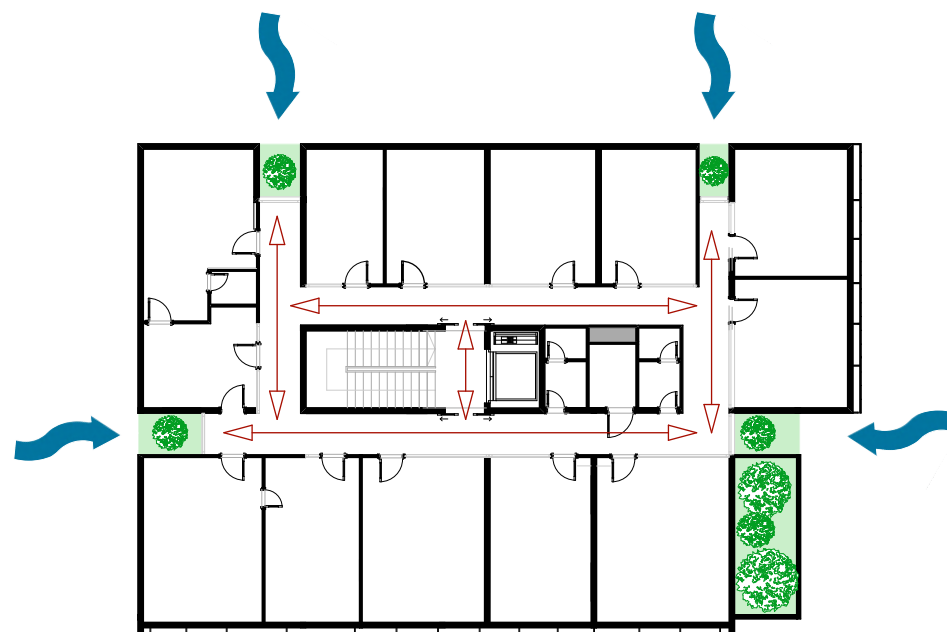
### Lokacija

Lokacija na kojoj je planiran objekat nalazi se u zoni centra grada Podgorice, u blizini Osnovne škole „Savo Pejanović“, Ministarstva ekologije, prostornog planiranja i urbanizma i Doma zdravlja Nova Varoš. Na predmetnoj lokaciji postoje izgrađeni objekti koji su predviđeni za rušenje. Ukupna površina zahvata iznosi 1960 m<sup>2</sup>, što ujedno predstavlja i površinu katastarske parcele broj 3523 KO Podgorica II. Izrada idejnog arhitektonskog rješenja objekta Državne revizorske institucije Crne Gore predviđena je na urbanističkoj parceli broj B8a - površine 1.221 m<sup>2</sup>, dok je na manjem dijelu katastarske parcele broj 3523 KO Podgorica II, površine cca 172 m<sup>2</sup>, predviđen skver.

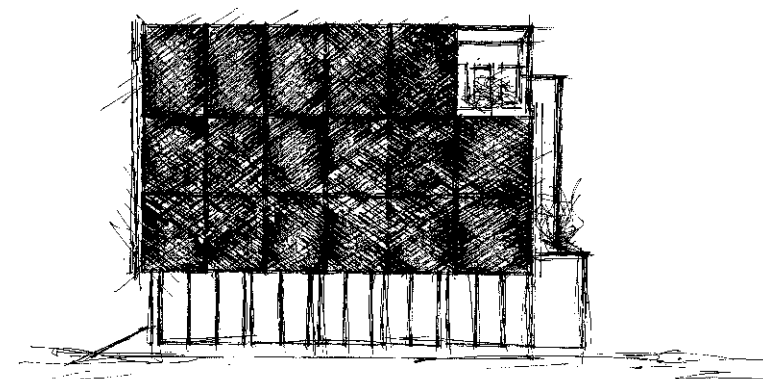
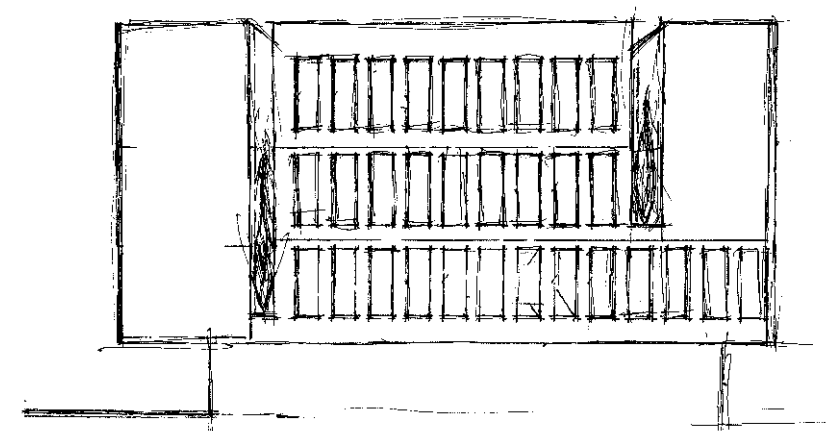
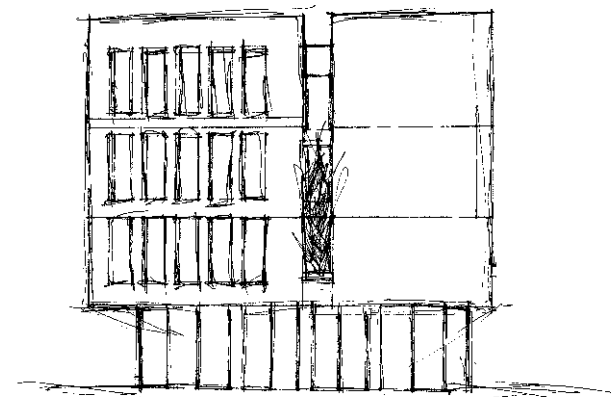
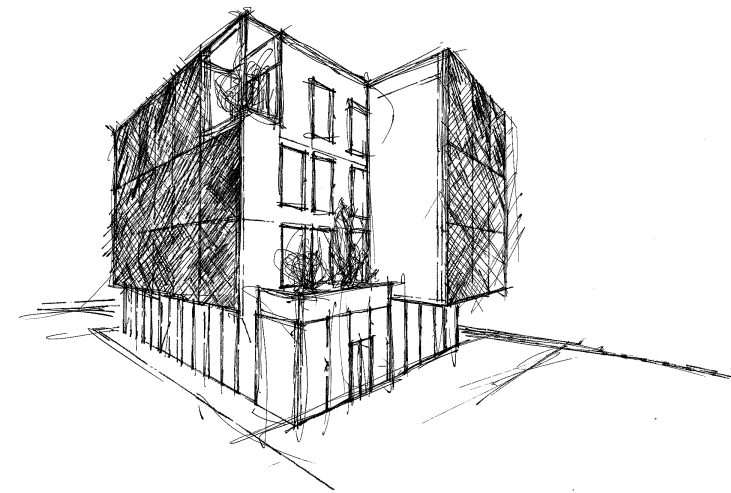
### Obrazloženje rješenja

Arhitektonski koncept objekta razvijen je logikom koji prati urbanističke parametare lokacije, pri čemu se težilo da se uspostavi jasna ortogonalna šema sa komunikacijama u sredini. Cilj je bio postizanje funkcionalnog zoniranja sektora uz uspostavljanje kružne veze u prostoru, vodeći računa o namjeni i oslobađanju fasade za radne prostorije objekta. Osnovna ideja objekta je proizašla iz činjenice da je predmatna parcela jedna od najzelenih u centru grada, i da će izgradnja objekta svakako osiromašiti postojeći zeleni fond. S tim u vezi planirani objekat bi imao zelene "prodore" koji bi onoliko koliko je moguće nadomjestili zelenilo koje se uklanja, a sa druge strane doprinijeli ambijentalnom izgledu objekta.

Zelene "prodori" prate funkciju objekta, jer pored gore navedenog, centralnom holu daju prirodno osvjjetljenje i provjetravanje, te doprinose energetskej efikasnosti. Sa druge strane, uzimajući u obzir namjenu objekta, ovo bi kreiralo racionalniji prostor za svakodnevno funkcioniranje.

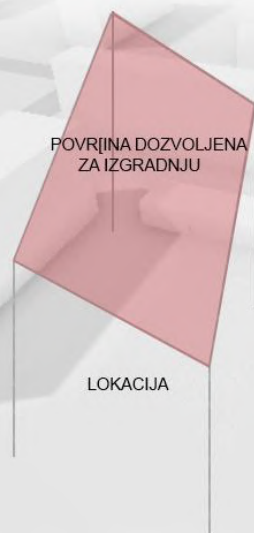


SKICE OBJEKTA

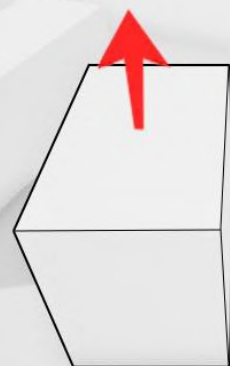




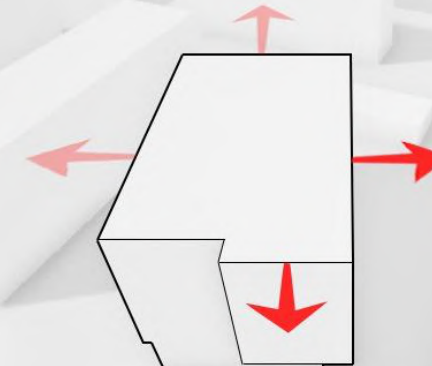
## RAZVOJ FORME



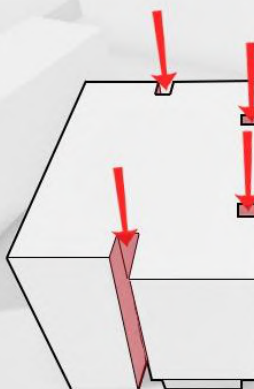
**1.** LOKACIJA PLANIRANA ZA IZGRADNJU OBJEKTA DRŽAVNE REVIZORSKE INSTITUCIJE. POVRŠINA PARCELE IZNOSI 1221m<sup>2</sup>.



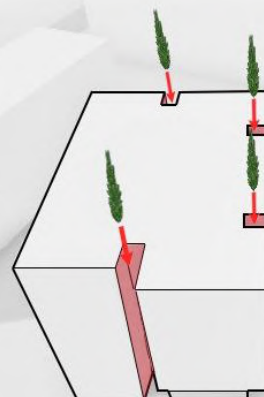
**2.** GABARIT OBJEKTA: 2Po+P+3



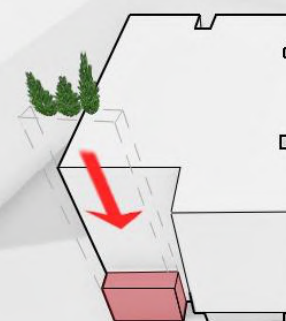
**3.** FORMIRANJE KONZOLNOG PREPUSTA



**4.** OTVARANJE PRODORA



**5.** OZELENJAVANJE PRODORA



**6.** NAGLAŠAVANJE ULAZA U OBJEKAT

## Funkcija

Objekat je funkcionalno organizovan na 4 nadzemne i 2 podzemne etaže. U objektu je omogućeno kružno kretanje zaposlenih što je optimizovalo saradnju između poslovnih sektora koji to zahtijevaju.

Svi zahtjevi koji se tiču prostorne šeme objekta iz konkursnog zadatka su ispoštivani što se može vidjeti iz priložene aksonometrije.

### Garaža

Pristup garaži je sa jugoistočne strane parcele, iz ulice koja je po Urbanističkom projektu „Drač-Vatrogasni dom - Zona A” planirana kao produžetak Hercegovačke ulice. Garaža je dvoetažna sa pristupnom rampom nagiba 12%.

Minimalni broj parking mjesta se određuje po principu 1 PM na 40 m<sup>2</sup> BGP, te se shodno uslovima nameće potreba za planiranjem 50 parking mjesta.

Ukupan broj obezbijeđenih parking mjesta je 57, od čega su 3 namijenjena licima sa posebnim potrebama. Na -2 nivou garaže je obezbijeđeno 30 parking mjesta, a na nivou -1, 27 parking mjesta čime je zadovoljen uslov iz konkursnog zadatka.

Pored parking mjesta u garaži se nalaze 4 tehničke prostorije, ostava i toilet. Na dijelu garaže planiran je zeleni krov sa dubinom supstrakta koja odgovara sadnji travnate vegetacije.

### Prizemlje

Prizemlje objekta je na istoj koti kao i pristupna staza, prilagođeno osobama sa invaliditetom.

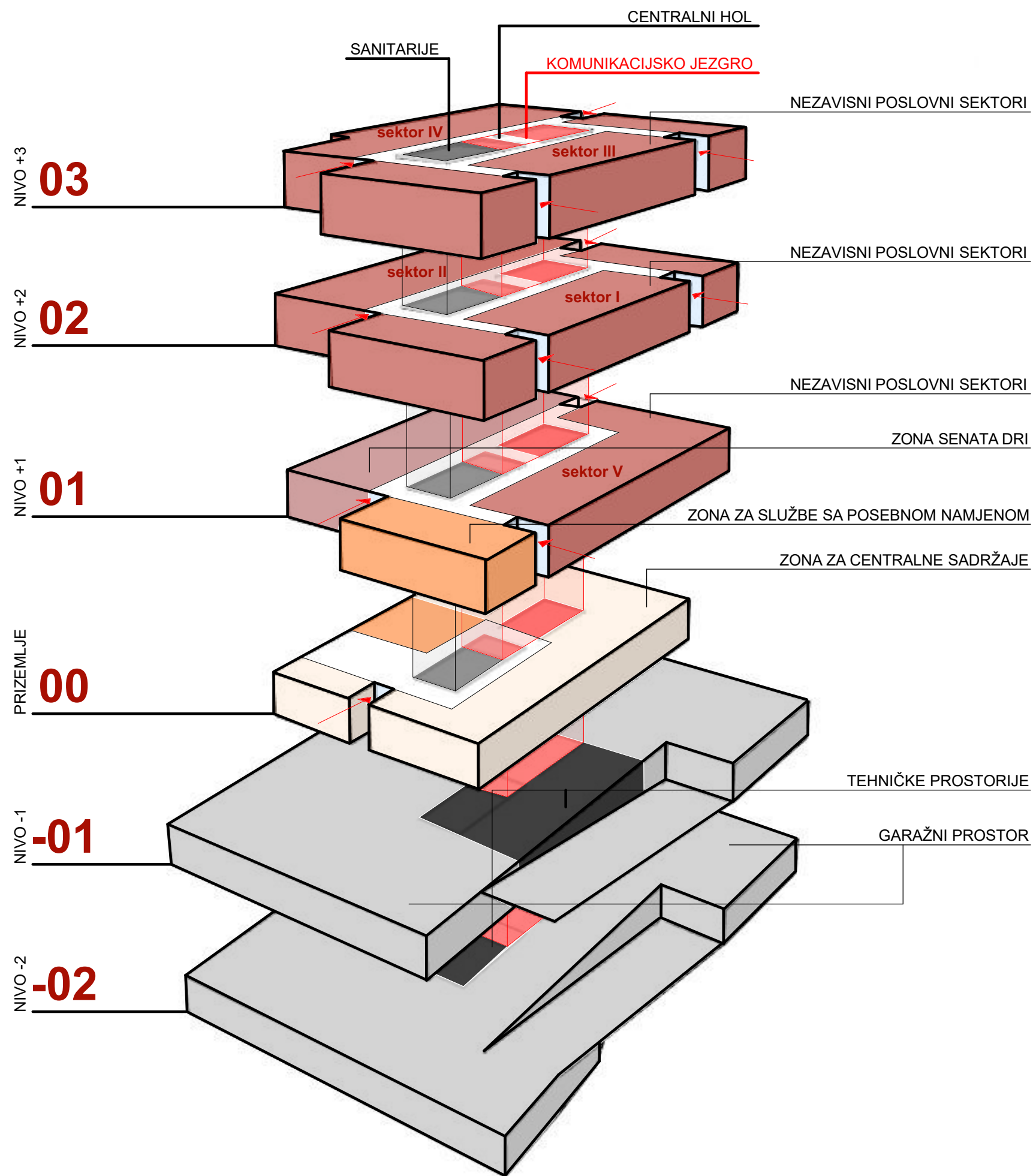
Prostoru prizemlja pripada zona za sadržaje sa centralnom namjenom i dio zone sa posebnom namjenom obuhvatajući 2 kancelarije. Ulaz u objekat je sa jugoistočne strane i formom je vidno naglašen. Kuhinja sa bifeom organizovana je u blizini komunikacija zbog činjenice da je koriste svi zaposleni u objektu, dok ostale sadržaje na prizemlju koriste kako službenici institucije tako i korisnici koji nisu zaposleni.

### I sprat

I sprat je namijenjen za zonu senata revizorske institucije, nezavisni poslovni sektor sa 16 revizora i, drugi dio zone sa posebnom namjenom sa preostale 3 kancelarije. Imajući u vidu da funkciju senatora nezavisnog poslovnog sektora obavlja predsjednik Senata, obezbijeđena je direktna veza radi sinhronizacije rada oba sektora.

### II i III sprat

Drugi i treći sprat su tipski, sa ukupno 4 nezavisna poslovna sektora, 16 kancelarija za revizore, 4 kancelarije za senatore, 4 kancelarije za načelnike i 2 kancelarije za sekretarice. S obzirom na to da senatori dva sektora, po spratu, imaju istu sekretaricu, kancelarija za sekretaricu je zauzela centralno mjesto između sektora i tako simetrično podijelila organizaciju preostalog prostora na spratu.





## Materijalizacija

### KONCEPT REUPOTREBE MATERIJALA, PRINCIP CIRKULARNE ARHITEKTURE

Veliki dio ukupnog stvorenog otpada čini otpad nastao u građevinskoj industriji, a iz godine u godinu količina građevinskog otpada je u porastu u svim djelovima svijeta. Prema podacima EuroStata-a najveća ekonomska aktivnost koja stvara otpad u Crnoj Gori je izgradnja i rušenje objekata sa 37% ukupnog otpada.

Zbog toga je zatečeni materijal, opeka, ograde i dijela postojećeg objekta (fotografija 1, fotografija 2, fotografija 3), izuzetne estetske vrijednosti i ambijentalnog značaja, upotrijebljena kao dio materijala fasade novog objekta. Ovim principom je produžen životni vijek zatečenog materijala i smanjena upotreba novih resursa.

Direktna upotreba zatečene opeke izbjegla bi proces proizvodnje, potrošnje energije i emisiju gasova nastalih u proizvodnom ciklusu koji imaju direktni uticaj na životnu sredinu.



Fotografija 1

Fotografija 2

Fotografija 3

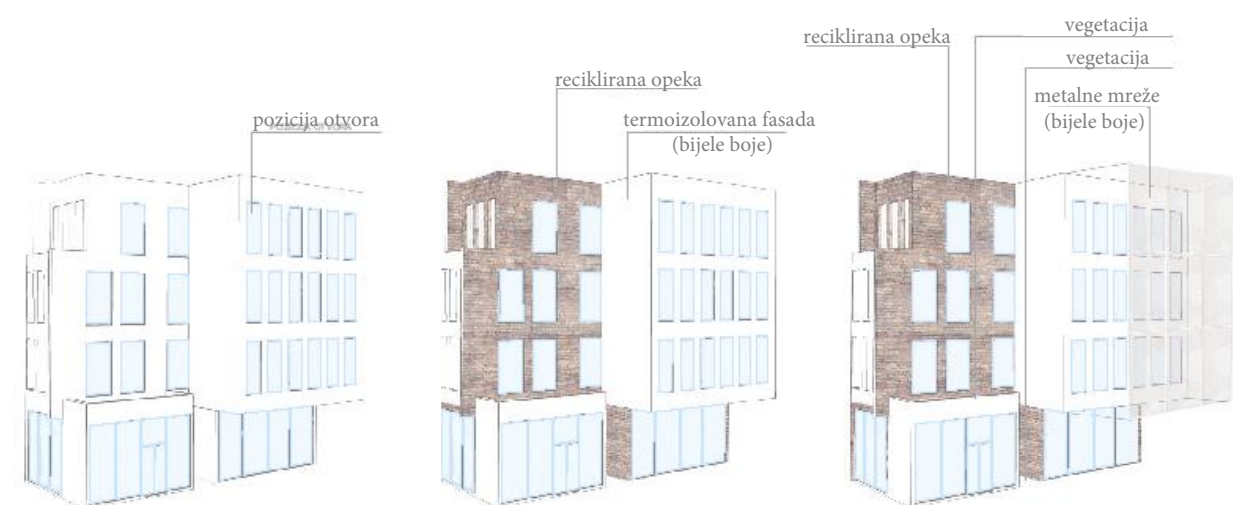
Na fasadi objekta opeka je upotrijebljena u kombinaciji sa aluminijomskom bravarijom i troslojnim staklom pri čemu se postigla optimalna veličina staklenih površina na jugozapadnoj i jugoistočnoj strani objekta.

Ostatak fasade objekta zamišljen je kao termoizolovana fasada bijele boje, sa kombinacijom bijelih metalnih mreža sa jugoistočne i jugozapadne strane, koje tako regulišu propuštanje sjetlosti i toplote.

Fasada je obložena svim neophodnim slojevima za hidro i termoizolaciju. Konstrukcija objekta je kombinacija AB subova i AB zidnih platna.

Enterijer je zamišljen kao prostor svijetlih tonova, zbog činjenice da u prostoru svakodnevno radi veliki broj ljudi, pa je potrebno obezbijediti prijatan ambijent. Na manjim zidnim površinama, koje je potrebno naglasiti, upotrijebljena je zatečena opeka.

Svi plafoni u objektu su spušteni dok je krov riješen kao ravan neprohodan sa završnim slojem šljunka.



### Održivo korištenje prirodnih resursa i energetska efikasnost objekta

Predloženo rješenje objekta državne revizorske institucije je projektovano u skladu sa energetske efikasnim principima. Oblik i gabarit objekta je usklađen sa parametrima lokacije, klimatskim karakteristikama i optimalnom orijentacijom.

Otvori ka sjeveroistoku i sjeverozapadu su svedeni na minimum, dok su otvori ka jugoistoku i jugozapadu prilagođeni funkciji objekta i zaštićeni mrežom koja smanjuje pretjeranu insolaciju.

Prirodno provjetravanje centralnog hodnika je obezbijeđeno u pravcu sjeverozapad-jugoistok i sjeveroistok.

Primijenjeni su kvalitetni, ekološki održivi materijali, na mjestima fasadnih otvora je troslojno staklo koje štiti od temperaturnih promjena.

Na krovu su projektovani solarni i fotonaponski paneli okrenuti ka jugozapadnoj strani kako bi se obezbijedila maksimalna apsorpcija sunčeve energije.

Odabirom i ispravnim pozicioniranjem drveća postiže se efekat smanjenja potrebne energije za klimatizaciju i mijenja mikroklima lokacije.





OBRAČUN NETO POVRŠINA PO ETAŽAMA	P(m <sup>2</sup> )
Neto površina garaže- nivo -2	883.85
Neto površina garaže- nivo -1	880.9
Neto površina prizemlja	324.05
Neto površina I sprata	367.15
Neto površina II sprata	369.28
Neto površina III sprata	367.09

OBRAČUN BRUTO POVRŠINA PO ETAŽAMA	P(m <sup>2</sup> )
Bruto površina garaže- nivo -2	921.22
Bruto površina garaže- nivo -1	921.22
Bruto površina prizemlja	359.48
Bruto površina I sprata	442.57
Bruto površina II sprata	416.47
Bruto površina III sprata	416.47

ZADATI URBANISTIČKI PARAMETRI	
Površina parcele (UPB8a)	1221m <sup>2</sup>
Spratnost	2Po+P+3
P pod objektom	489m <sup>2</sup>
BRGP (bruto površina nadzemnih etaža)	1954m <sup>2</sup>
Indeks zauzetosti	0.40
Indeks izgrađenost	1.60
Broj parking mjesta u garaži	50 ili >50
Parking mjesta za lica sa posebnim potrebama	5%
Procenat zelenila	20%
Dozvoljena površina za garažu	977m <sup>2</sup>

OSTVARENI URBANISTIČKI PARAMETRI	
Spratnost	<b>2Po+P+3</b>
P pod objektom	<b>359.48m<sup>2</sup></b>
BRGP (bruto površina nadzemnih etaža)	<b>1634.99m<sup>2</sup></b>
Indeks zauzetosti	<b>0.29</b>
Indeks izgrađenost	<b>1.33</b>
Broj parking mjesta u garaži	<b>57</b>
Parking mjesta za lica sa posebnim potrebama	5%x 57=2.85 <b>3</b>
Procenat zelenila	<b>48%</b>
Površina garaže	<b>921.22m<sup>2</sup></b>

OKVIRNA PROCJENA INVESTICIJE I TROŠKOVI ODRŽAVANJA			
Vrsta radova	Bruto površina (m <sup>2</sup> )	Cijena (€)	
Pripremni radovi	3477.43	10 000.00	
Zemljani radovi		64 652.00	
Betonski radovi		428 128.00	
Armirački radovi		385 641.00	
Zidarski radovi		91 911.00	
Izolaterski radovi		83 496.00	
Krovnopokrivački radovi		21 000.00	
Limarski radovi		13 309.00	
Bravarski radovi		295 798.00	
Keramičarski radovi		57 784.00	
Podopolagački radovi		18 080.00	
Montažni radovi		82 415.00	
Molerski radovi		51 210.00	
Fasaderski radovi		254 100.00	
Razni radovi		18 000.00	
<b>UKUPNO (bez PDV-a)</b>		<b>1 875 524.00</b>	

Vrsta radova	Bruto površina (m <sup>2</sup> )	Bruto površina (€)
GRAĐEVISKO ZANATSKI RADOVI	3477.43	1 875 524.00
INSTALACIJE VODOVODA I KANALIZACIJE		92 297.00
ELEKTROINSTALACIJE JAKE STRUJE		206 400.00
ELEKTROINSTALACIJE SLABE STRUJE		113 180.00
TERMOTEHNIČKE INSTALACIJE		425 000.00
SPLINKER INSTALACIJE		58 908.00
UREĐENJE TERENA		65 380.00
SAOBRAĆAJ I SIGNALIZACIJA		24 250.00
PROTIVPOŽARNA ZAŠTITA		8 000.00
<b>UKUPNO (bez PDV-a)</b>		<b>2 868 909.00</b>
<b>cijena po m<sup>2</sup>(bez PDV-a)</b>		<b>825€</b>

## Pejzažno uređenje

Predmetna lokacija predstavljala je zelenu oazu ovog dijela grada međutim neadekvatnom njegom dugi niz godina fiziološko stanje i dekorativnost postojećeg zelenog fonda dovedeno je do jako niskog nivoa. Na lokaciji postoji nekoliko izuzetno vrijednih stabala koje se po prilogu taksacije trebaju sačuvati ili planirati adekvatno presađivanje.

Pozicija građevinske linije i mogući gabariti objekta su u velikoj mjeri uticali na raspored budućeg vegetacionog fonda. Zbog toga je neophodno presađivanje vrijednih stabala, i to *Platanus x acerifolia*- platan (pozicija **A**) i *Pinus brutia Ten*- brucijski bor (pozicija **D**). Stablo *Cupressus sempervirens L*- čempres (pozicija **B**), koji se nalazi na dijelu planiranog skvera, je dobrog izgleda i fiziološkog stanja pa se kao takvo zadržava i usklađuje sa budućim izgledom pejzažnog uređenja.

Dekoratívne karakteristike stabala kategorije R i C su u velikoj mjeri narušene i u početnoj fazi propadanja. Zbog mehaničkih oštećenja i činjenice da sanacija istih ne bi uticala na njihovo buduće trajanje predlaže se potpuno uklanjanje. Planira se presađivanje stabla kategorije B, *Pinus brutia Ten* (brucijski bor), *Tilia cordata Mill* (krupnolisne lipa) i *Celtis australis L* (čempres) u dijelu parcele iza objekta.

Na situaciji se nalazi pozicija budućih stabala i to:

- A** *Platanus x acerifolia* ( platan),
- B** *Cupressus sempervirens L* ( čempres),
- C** *Tilia cordata Mill* ( krupnolisne lipa),
- D** *Pinus brutia Ten* ( brucijski bor),
- E** *Celtis australis* (Koščela),
- F** *Chamaecyparis pisifera „Filifera Aurea“*,
- G** *Pitosporum tobira „Nana“*.

S obzirom na to da objekat ima zelene „prodore“, vegetacija koja će se nalaziti u sadnicama istih u skladu sa postojećim vegetacionim fondom koji dominira. Bitna stavka je da vegetacija bude nepromijenjenog izgleda tokom čitave godine, pa se predlažu vrste iz roda četinarara ( 1 i 2) i pačempresa (3):

*Thuja occidentalis „Columna“*, pozicija **1**, maksimalan vertikalni gabarit 4m, maksimalan prečnik 70cm, otporna na sve vremenske uslove, uske piramidalne forme, niskog korijena do 70cm.

*Chamaecyparis lawsoniana „Minima Glauca“*, pozicija **2**, maksimalan vertikalni gabarit 1m, maksimalan prečnik u punoj starosti 60cm, niskog korijena.

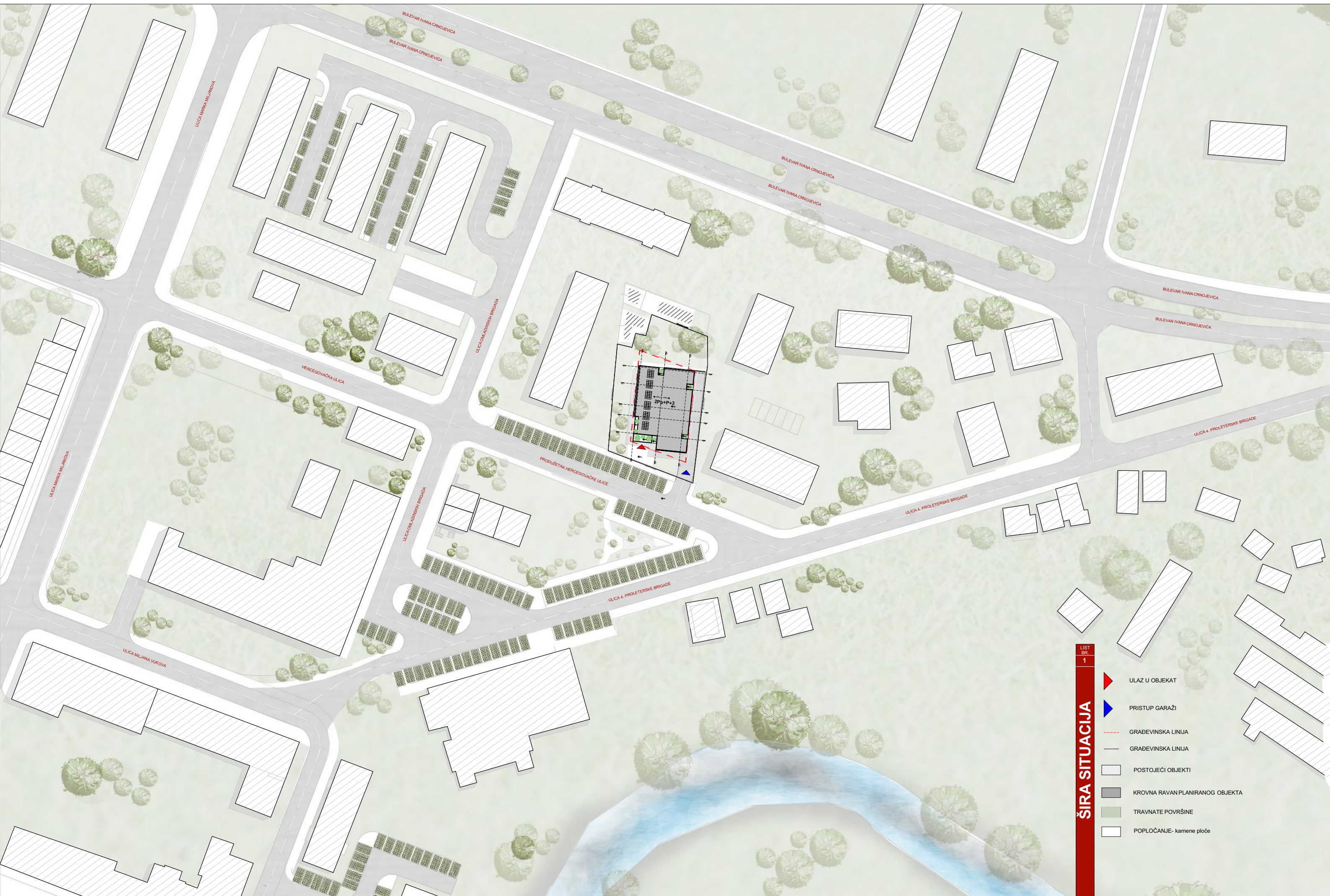
*Chamaecyparis lawsoniana „Globus“*, pozicija **3**, okruglasti način rasta, gabarit do 1.5m, niskog korijena.






**02**  
GRAFIČKI DIO







LIST  
BR.  
1  
**ŠIRA SITUACIJA**

-  ULAZ U OBJEKAT
-  PRISTUP GARAŽI
-  GRAĐEVINSKA LINIJA
-  GRAĐEVINSKA LINIJA
-  POSTOJEĆI OBJEKTI
-  KROVNA RAVAN PLANIRANOG OBJEKTA
-  TRAVNATE POVRŠINE
-  POPLOČANJE- kamene ploče





- 1 VEGETACIJA
- 2 VEGETACIJA
- 3 ŠLJUNAK- ZAVRŠNI SLOJ KROVA
- 4 SOLARNI PANELI
- 5 RAMPA
- 6 POPLOČANJE- KAMENE PLOČE
- 7 ULICA
- 8 PLANIRANI SKVER

**UŽA SITUACIJA**

LIST BR. 2

- ULAZ U OBJEKAT
- PRISTUP GARAŽI
- GRADEVINSKA LINIJA
- GRADEVINSKA LINIJA
- POSTOJEĆI OBJEKTI
- KROVNA RAVAN PLANIRANOG OBJEKTA
- TRAVNATE POVRŠINE
- POPLOČANJE- kamene ploče

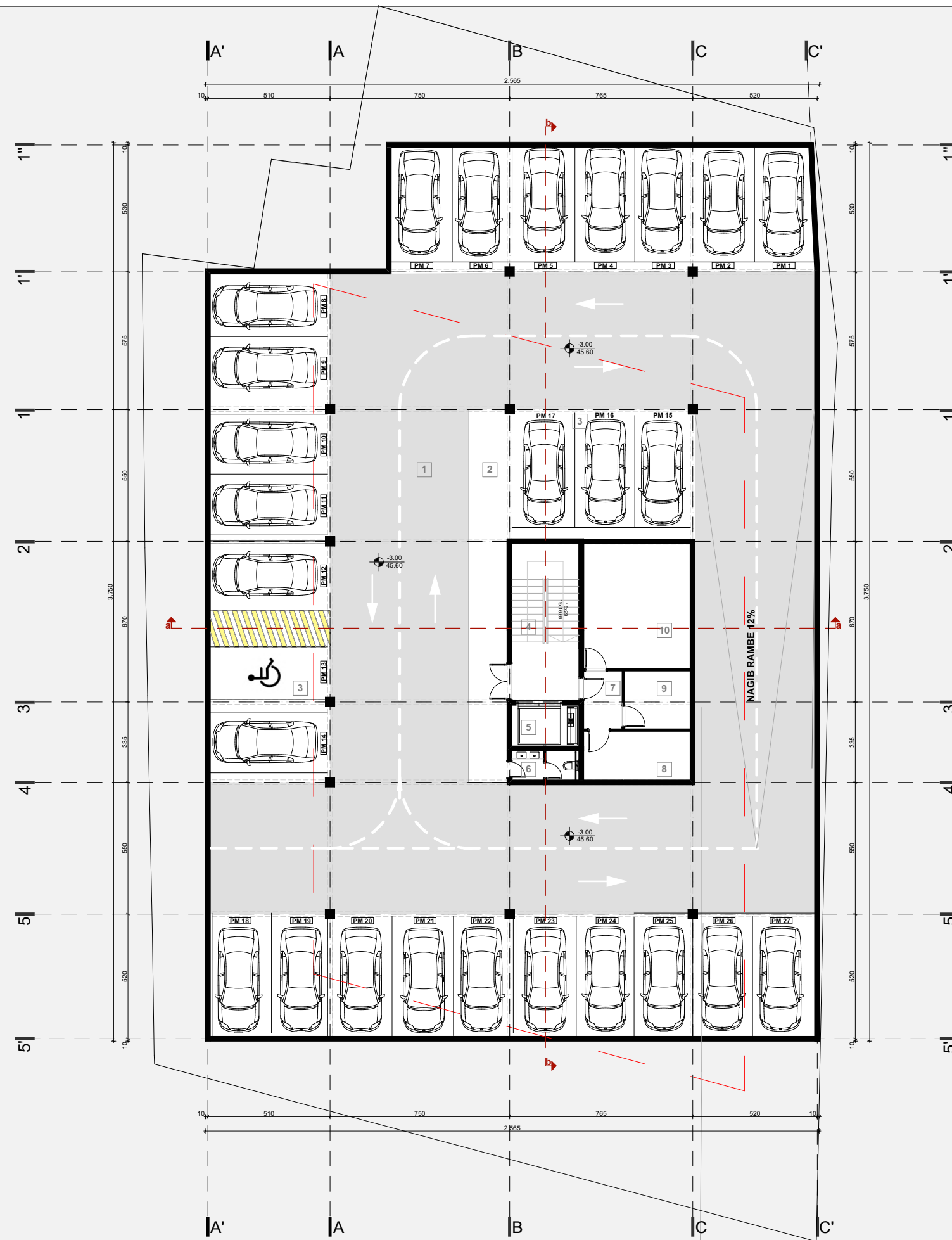




OSNOVA GARAZE- NIVO -2

**LEGENDA**

oznaka	prostorija	P(m <sup>2</sup> )
1	ulica	402.05
2	pješački dio	29.83
3	parking	410.45
4	stepenište	11.46
5	lift	4.92
6	ostava	3.17
7	tehnička prostorija	21.97
<b>UKUPNO NETO</b>		<b>883.85</b>
<b>UKUPNO BRUTO</b>		<b>921.22</b>



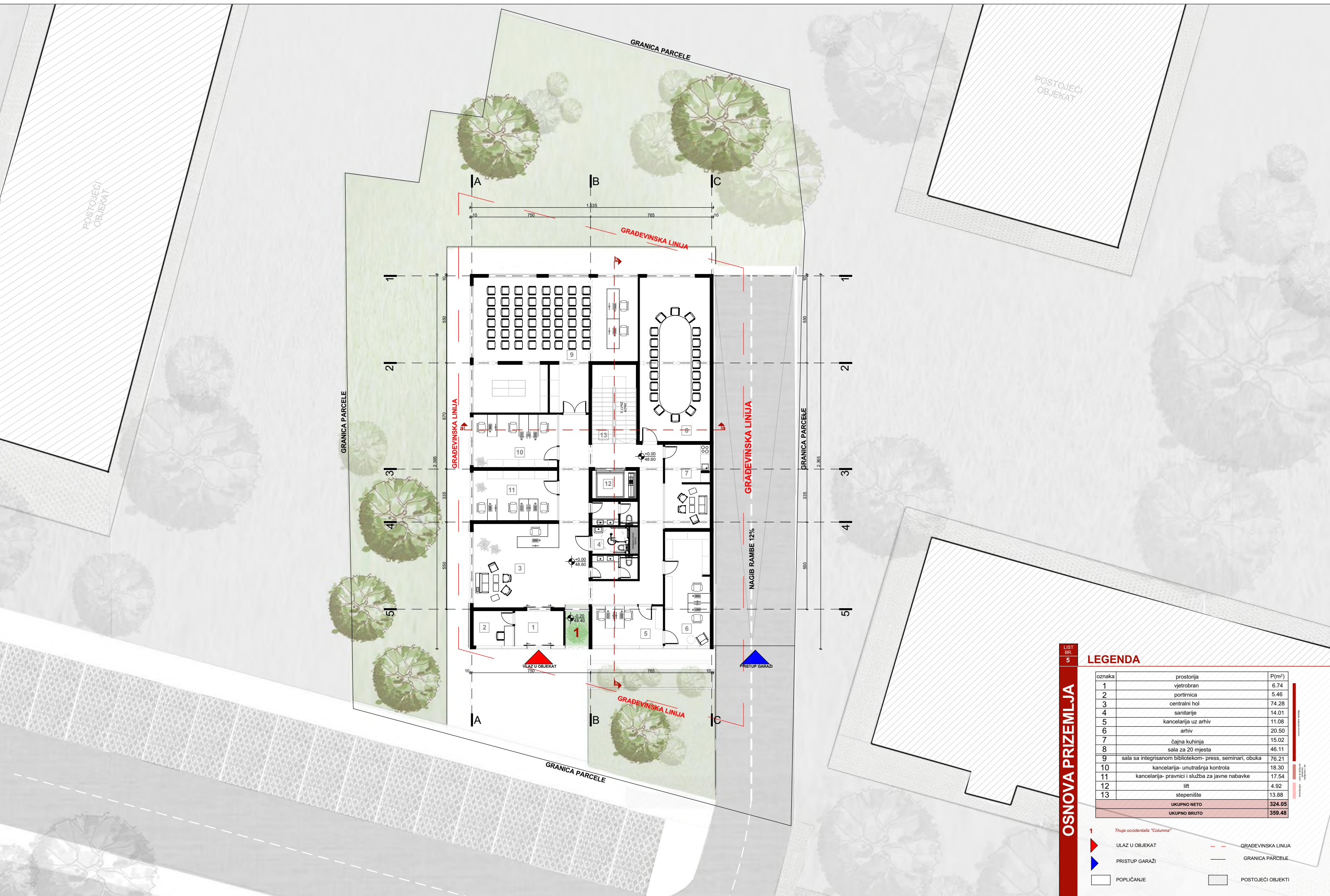
OSNOVA GARAŽE- NIVO -1

LEGENDA

oznaka	prostorija	P(m <sup>2</sup> )
1	ulica	423.07
2	pješački dio	29.83
3	parking	365.88
4	stepenište	11.46
5	lift	4.92
6	toalet	3.30
7	predprostor	3.85
8	tehnička prostorija	8.96
9	tehnička prostorija	6.51
10	tehnička prostorija	23.12
UKUPNO NETO		880.9
UKUPNO BRUTO		921.22







LIST BR. 5 OSNOVA PRIZEMLJA

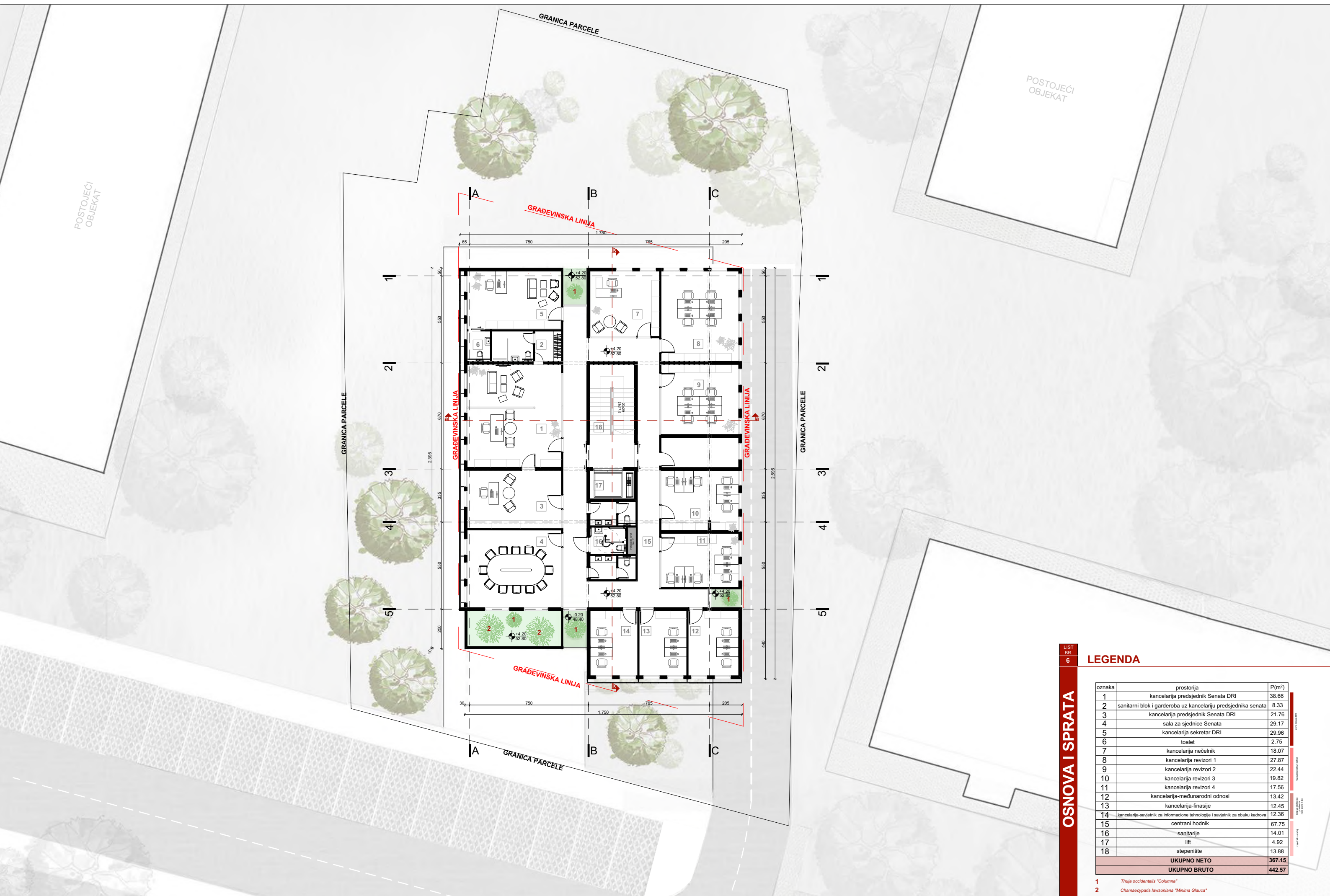
**LEGENDA**

oznaka	prostorija	P(m <sup>2</sup> )
1	vjetrombran	6.74
2	portirnica	5.46
3	centralni hol	74.28
4	sanitarije	14.01
5	kancelarija uz arhiv	11.08
6	arhiv	20.50
7	čajna kuhinja	15.02
8	sala za 20 mjesta	46.11
9	sala sa integrisanom bibliotekom- press, seminari, obuka	76.21
10	kancelarija- unutrašnja kontrola	18.30
11	kancelarija- pravnici i služba za javne nabavke	17.54
12	lift	4.92
13	stepenište	13.88
<b>UKUPNO NETO</b>		<b>324.05</b>
<b>UKUPNO BRUTO</b>		<b>359.48</b>

- 1 *Thuja occidentalis "Columna"*
- ULAZ U OBJEKAT
- PRISTUP GARAŽI
- GRAĐEVINSKA LINIJA
- GRANICA PARCELE
- POPLIČANJE
- POSTOJEĆI OBJEKTI







LIST BR. 6 OSNOVA I SPRATA

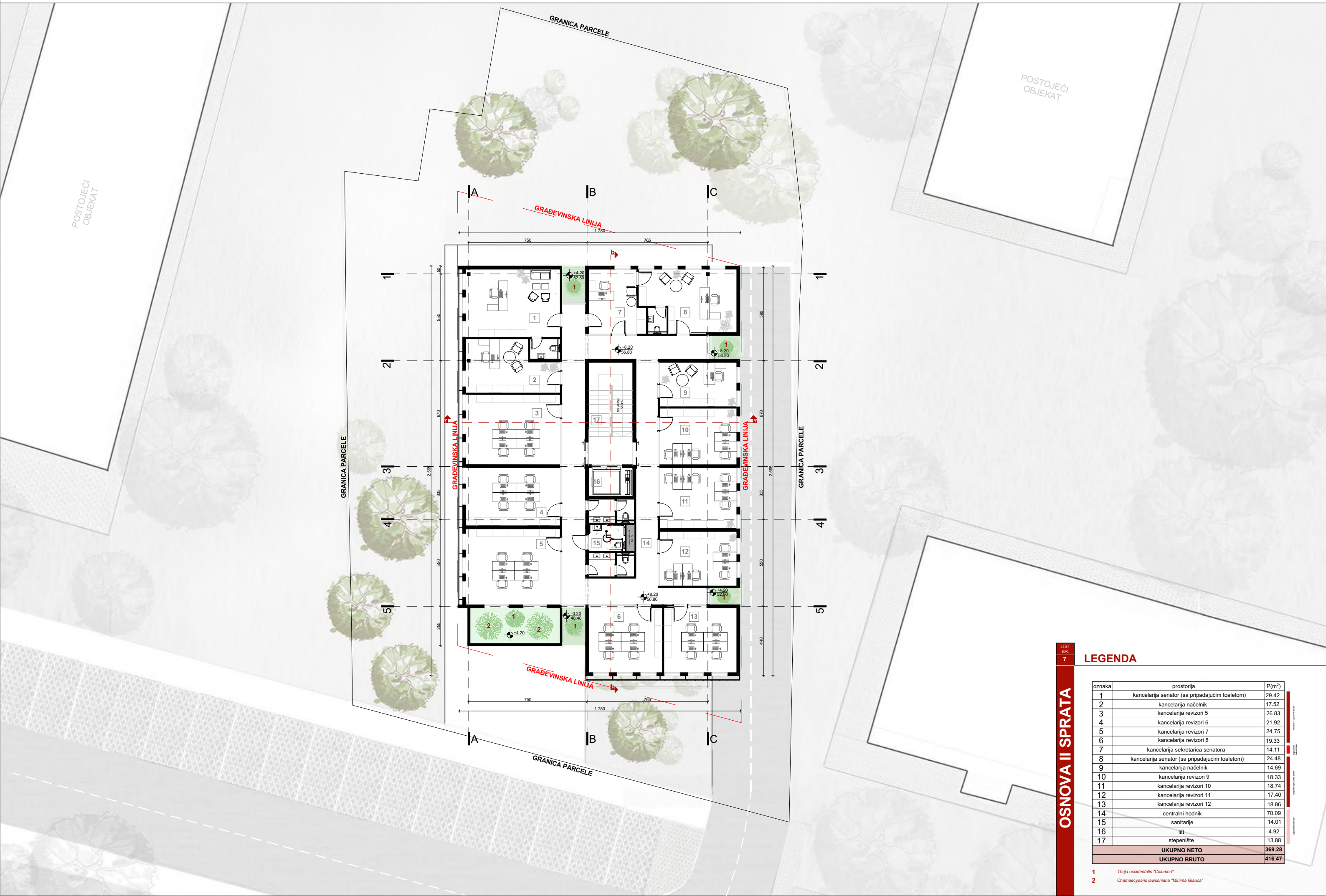
**LEGENDA**

oznaka	prostorija	P(m <sup>2</sup> )
1	kancelarija predsjednik Senata DRI	38.66
2	sanitarni blok i garderoba uz kancelariju predsjednika senata	8.33
3	kancelarija predsjednik Senata DRI	21.76
4	sala za sjednice Senata	29.17
5	kancelarija sekretar DRI	29.96
6	toalet	2.75
7	kancelarija načelnik	18.07
8	kancelarija revizori 1	27.87
9	kancelarija revizori 2	22.44
10	kancelarija revizori 3	19.82
11	kancelarija revizori 4	17.56
12	kancelarija-međunarodni odnosi	13.42
13	kancelarija-finasije	12.45
14	kancelarija-savjetnik za informacione tehnologije i savjetnik za obuku kadrova	12.36
15	centrani hodnik	67.75
16	sanitarije	14.01
17	lift	4.92
18	stepenište	13.88
<b>UKUPNO NETO</b>		<b>367.15</b>
<b>UKUPNO BRUTO</b>		<b>442.57</b>

1 Thuja occidentalis "Columna"  
2 Chamaecyparis lawsoniana "Minima Glauca"







LIST BR. 7 OSNOVA II SPRATA

**LEGENDA**

oznaka	prostorija	P(m <sup>2</sup> )
1	kancelarija senator (sa pripadajućim toaletom)	29.42
2	kancelarija načelnik	17.52
3	kancelarija revizori 5	26.83
4	kancelarija revizori 6	21.92
5	kancelarija revizori 7	24.75
6	kancelarija revizori 8	19.33
7	kancelarija sekretarica senatora	14.11
8	kancelarija senator (sa pripadajućim toaletom)	24.48
9	kancelarija načelnik	14.69
10	kancelarija revizori 9	18.33
11	kancelarija revizori 10	18.74
12	kancelarija revizori 11	17.40
13	kancelarija revizori 12	18.86
14	centralni hodnik	70.09
15	sanitarije	14.01
16	lift	4.92
17	stepenište	13.88
<b>UKUPNO NETO</b>		<b>369.28</b>
<b>UKUPNO BRUTO</b>		<b>416.47</b>

- 1 *Thuja occidentalis "Columna"*
- 2 *Chamaecyparis lawsoniana "Minima Glauca"*







LIST BR. 8 OSNOVA III SPRATA

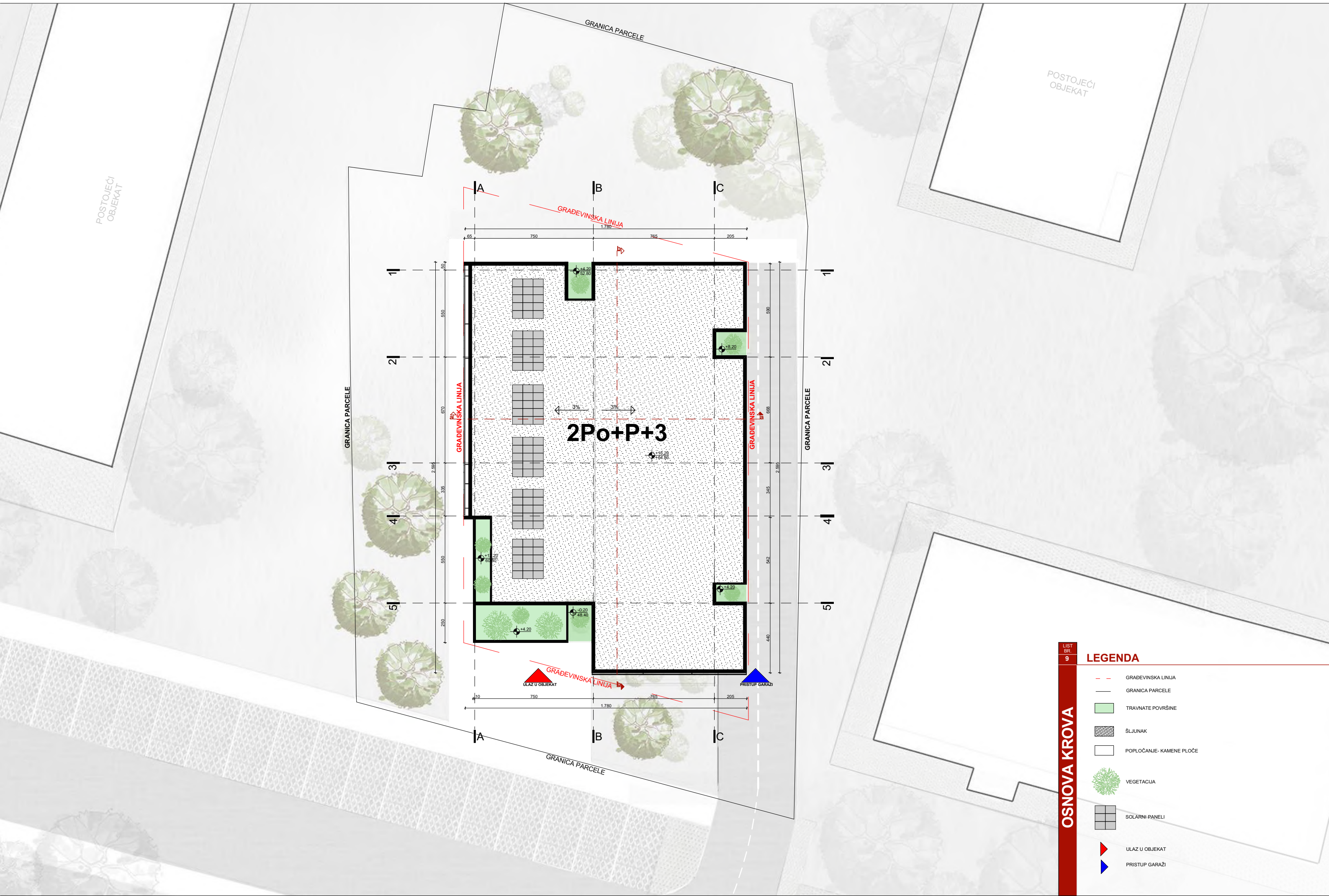
**LEGENDA**

oznaka	prostorija	P(m <sup>2</sup> )
1	kancelarija senator (sa pripadajućim toaletom)	29.42
2	kancelarija načelnik	17.52
3	kancelarija revizori 5	26.83
4	kancelarija revizori 6	21.92
5	kancelarija revizori 7	22.56
6	kancelarija revizori 8	19.33
7	kancelarija sekretarica senatora	14.11
8	kancelarija senator (sa pripadajućim toaletom)	24.48
9	kancelarija načelnik	14.69
10	kancelarija revizori 9	18.33
11	kancelarija revizori 10	18.74
12	kancelarija revizori 11	17.40
13	kancelarija revizori 12	18.86
14	centralni hodnik	70.09
15	sanitarije	14.01
16	lift	4.92
17	stepenište	13.88
<b>UKUPNO NETO</b>		<b>367.09</b>
<b>UKUPNO BRUTO</b>		<b>416.47</b>

- 1 Thuja occidentalis "Columna"
- 2 Chamaecyparis lawsoniana "Minima Glauca"
- 3 Chamaecyparis lawsoniana "Globus"







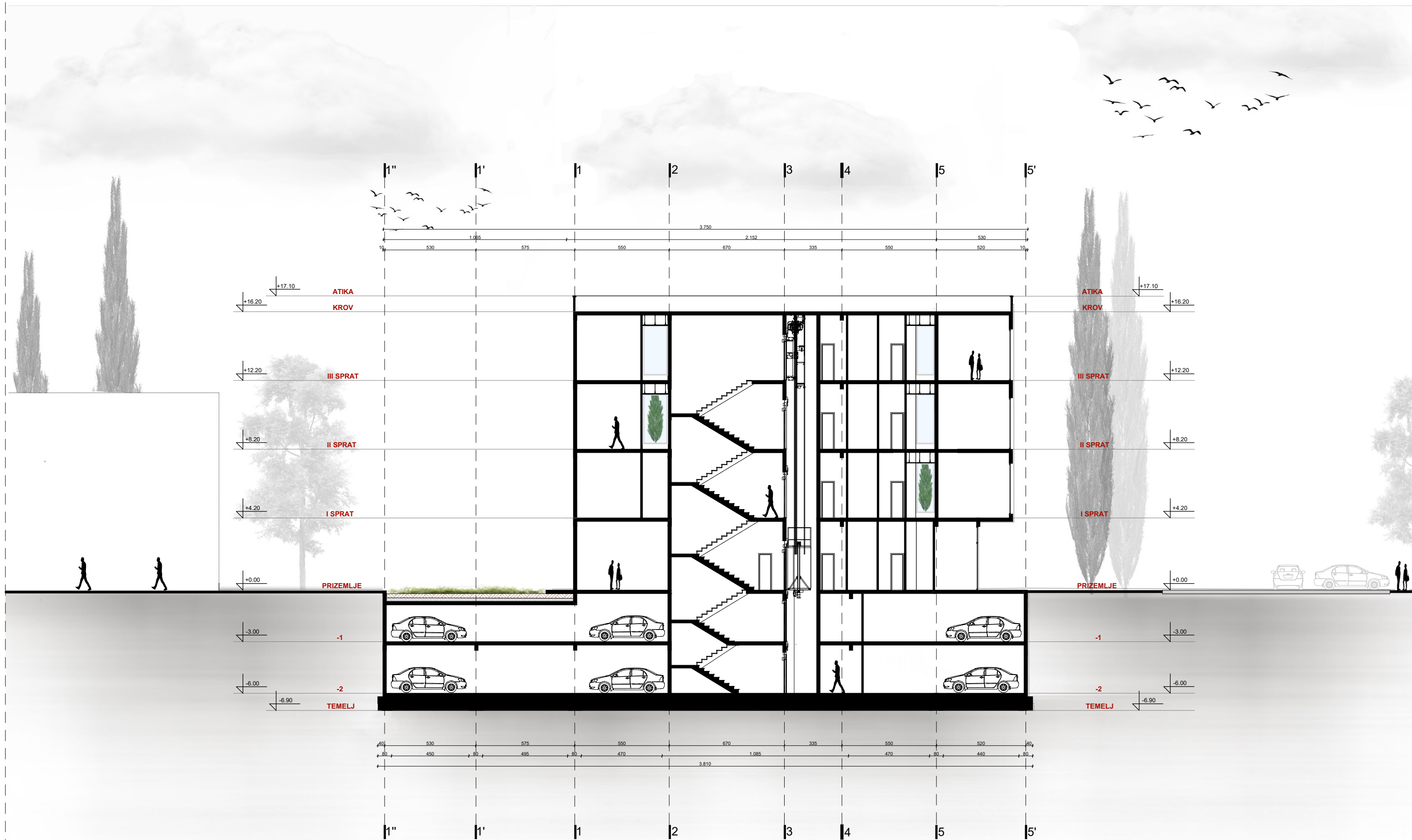
LIST BR. 9 OSNOVA KROVA

- LEGENDA**
- GRADEVINSKA LINIJA
  - GRANICA PARCELE
  - TRAVNATE POVRŠINE
  - ŠLIJUNAK
  - POPLOČANJE- KAMENE PLOČE
  - VEGETACIJA
  - SOLARNI PANELI
  - ▶ ULAZ U OBJEKAT
  - ▶ PRISTUP GARAŽI

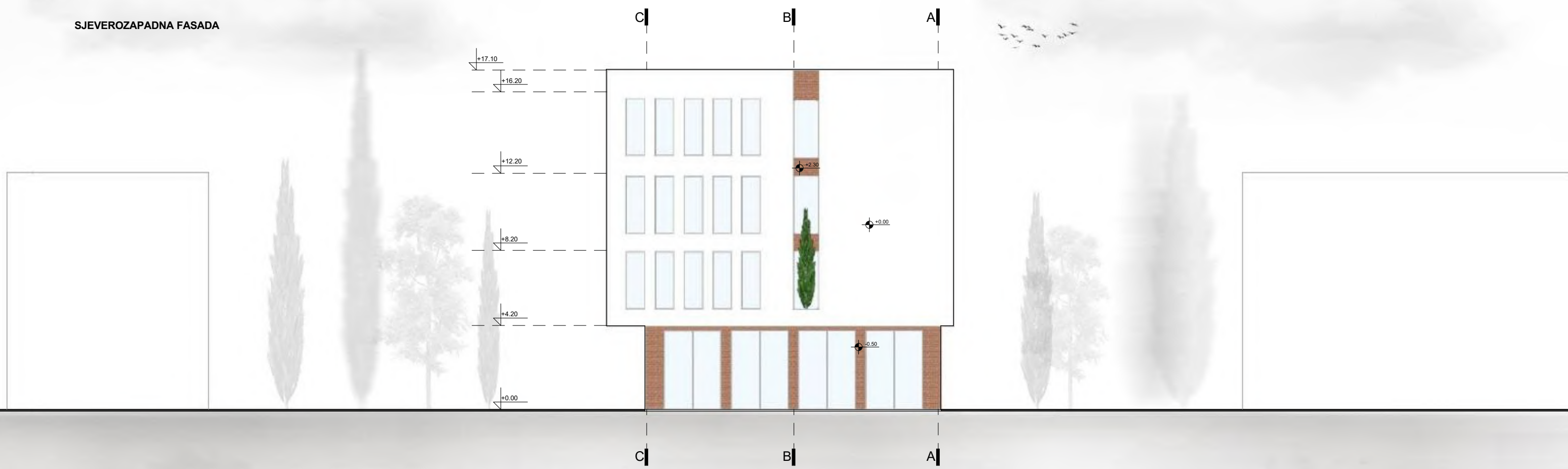




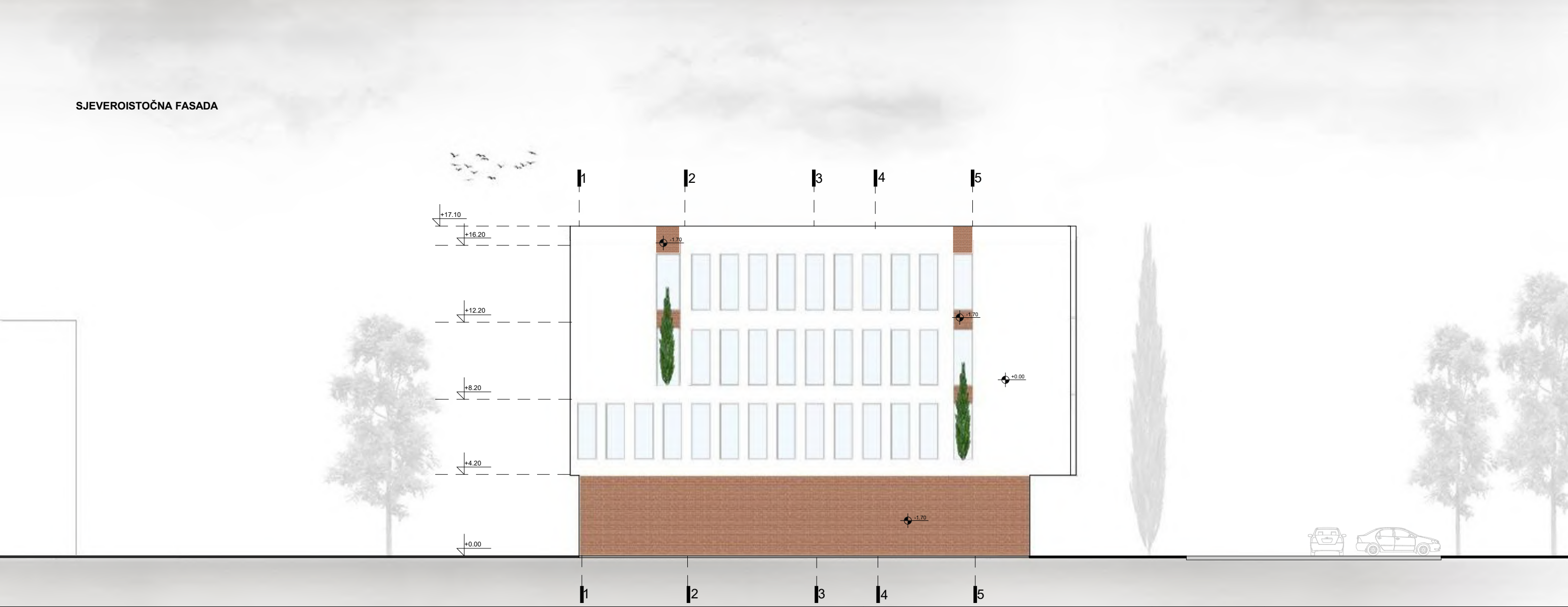




SJEVEROZAPADNA FASADA



SJEVEROISTOČNA FASADA





JUGOISTOČNA FASADA



JUGOZAPADNA FASADA







- 01 ŽARDINJERA SA DVOSTRANIM SJEDENJEM
- 02 ŽARDINJERA SA JEDNOSTRANIM SJEDENJEM
- 04 ALUMINIJUMSKO JEDRO
- 03 ŽARDINJERA

LIST  
BR.

**LEGENDA**

Vegetacija

- B *Celtis australis L*
- E *Celtis australis*
- G *Chamaecyparis pisifera*

TRAVNATE POVRŠINE

POPLOČANJE SKVERA

TROTOAR

ULICA

Mobilijar

- 1 ŽARDINJERA SA DVOSTRANIM SJEDENJEM
- 2 ŽARDINJERA SA JEDNOSTRANIM SJEDENJEM
- 3 ŽARDINJERA
- 4 ALUMINIJUMSKO JEDRO

**UREĐENJE SKVERA**





MOBILIJAR

01

ZARDINJERA SA DVOSTRANIM SJEDENJEM



*Cupressus sempervirens L*

drveni detalji

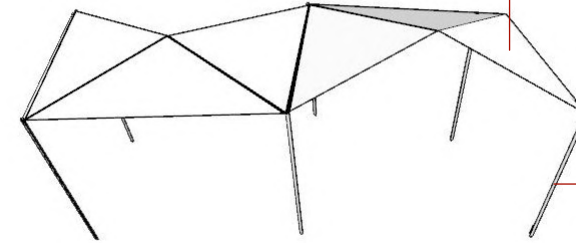


materijal: stokovani beton

dimenzija zardinjere:  
250x200x65  
dimenzija klupe:  
160x50x50

04

ALUMINIJUMSKO JEDRO



materijal: aluminijum

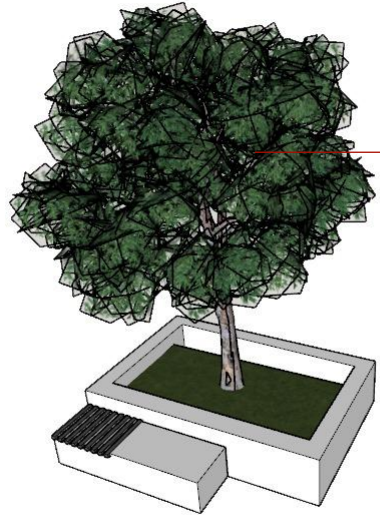
aluminijum

dimenzija aluminijumskog jedra:  
930x310x500



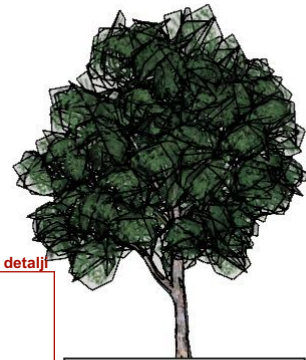
02

ZARDINJERA SA JEDNOSTRANIM SJEDENJEM



*Celtis Australis*

drveni detalji

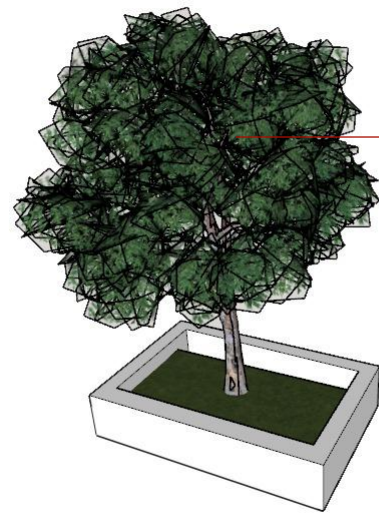


materijal: stokovani beton

dimenzija zardinjere:  
250x200x65  
dimenzija klupe:  
160x50x50

03

ZARDINJERA



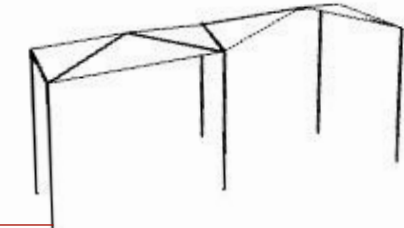
*Celtis Australis*



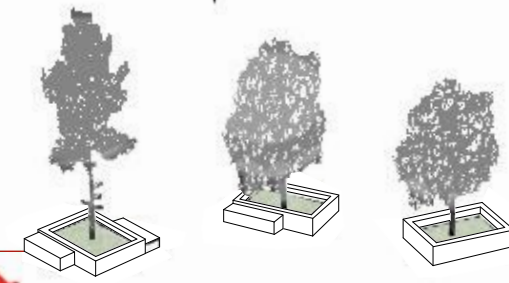
materijal: stokovani beton

dimenzija zardinjere:  
250x200x65

ALUMINIJUMSKO JEDRO

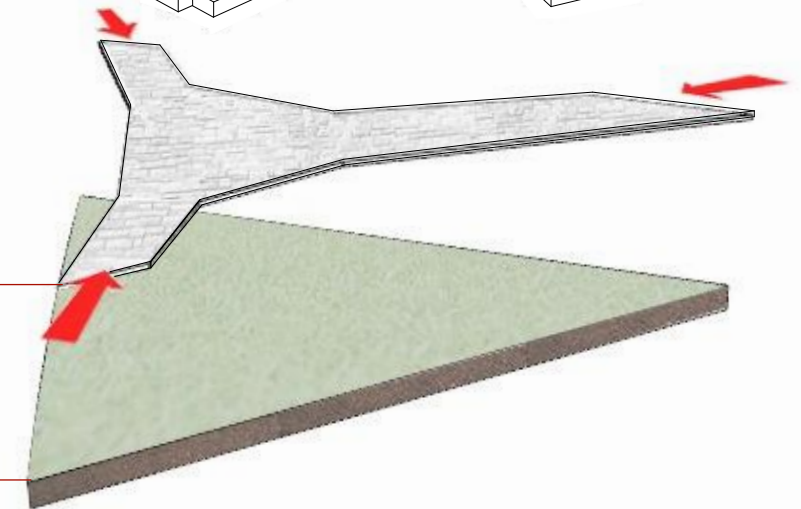


ZARDINJERE



POPLOČANJE- STOKOVANI BETON

TRAVNATA POVRŠINA



AKSONOMETRIJSKI PRIKAZ







3D PRIKAZ UREĐENJA SKVERA





KARAKTERISTIČAN DETALJ





KARAKTERISTIČAN DETALJ

