



VLADA CRNE GORE
MINISTARSTVO
SAOBRAĆAJA I POMORSTVA



INFORMATOR

O LUKAMA OD NACIONALNOG ZNAČAJA



LUKA BAR



AD KONTEJNERSKI TERMINAL I
GENERALNI TERETI - BAR
CONTAINER TERMINAL AND
GENERAL CARGO - BAR



OCEANMONTENEGRO



Bijela
Adriatic
1927 Shipyard
Shiprepairs, Conversion, Steel Works & Construction

CRNA GORA

Površina:

13.812 km².

Ukupna dužina granice - 614 km.

Dužina obale - 293 km.

Površina teritorijalnog mora - 2460,9km².

Dužina morske obale:

293 km.

Ukupna dužina plaža - 73 km.

Najduža plaža nalazi se u Ulcinju - dužine 12 km.

Službeni jezik:

Crnogorski

a u službenoj upotrebi:

srpski, hrvatski, bošnjački i albanski.

Kreditne kartice:

Visa, Visa Electron, MasterCard, Maestro, American Express, Diners.

Nacionalni parkovi:

Crna Gora je proglašena za ekološku državu (1991).

Pet nacionalnih parkova:

NP Biogradsko jezero (5.650ha),

NP Skadarsko jezero (40.000ha),

NP Durmitor (39.000ha),

NP Lovćen (5.650ha),

NP Prokletije (16.630ha)

Stanovništvo:

625,266 (popis 2011)

Glavni grad:

Podgorica 156,169 (popis 2011)

Valuta:

EURO (€)

Vremenska zona:

GTM + 1

Rijeke i jezera:

Najduža rijeka – Tara (141 km)

Najveće jezero – Skadarsko jezero

Maksimalna temperatura mora:

Ljeti do 27.1° C

Sunčani dani u godini - 240

Kupališna sezona – 180 dana

POZIVNI BROJ ZA CRNU GORU: +382

Važniji telefonski brojevi:

Informacije: 1181

Hitna pomoć: 124

Policija: 122

Tačno vrijeme: 125

Vremenska prognoza: 044800200

Pomoć na putu: 19807

Služba buđenja: 1181

Telegram: 126

Turistički servis: 1300 (24h)



Crnogorska obala se nalazi na jugoistočnom dijelu Jadranskog mora, između Hrvatske i Albanije. Dužine je 293 km. Najveća dubina teritorijalnog mora Crne Gore procijenjena je na 260 m. Površina morskog akvatorijuma koji pripada Crnoj Gori je oko 2.460,9 km².

Obalno područje CG ima tipične karakteristike mediteranskog regiona i izdvojeno je planinskim vijencima Orjena, Lovćena i Rumije od unutrašnjosti CG. Na ovom području nalaze se opštine: Herceg Novi, Kotor, Tivat, Budva, Bar i Ulcinj.

Luke predstavljaju dobro u opštoj upotrebi od interesa za Crnu Goru i dostupne su na korišćenje pod jednakim uslovima svim zainteresovanim fizičkim i pravnim licima. Zakonom o lukama („SL.list CG“, broj 51/08) Država je formulisala i propisala: brigu o lučkom zemljištu, lučkoj infrastrukturi i suprastrukturi u Državnom vlasništvu, oblik i način davanja prava na korišćenje, kao i regulisanje i koordiniranje pružanja lučkih usluga od strane operatora, a Vlada Odlukom o određivanju luka prema značaju, odredila luke od nacionalnog i lokalnog značaja.

Lukama od nacionalnog značaja proglašene su:

- Trgovačka luka Bar
- Luka nautičkog turizma – marina Bar
- Trgovačka luka Kotor
- Brodogradilišna luka Bijela
- Ribarska luka - Njivice

Ovako odabran model upravljanja lukama od nacionalnog značaja uslovio je formiranje Lučke uprave Crne Gore, početkom 2010. godine, sa sjedištem u Kotoru, Muo – Peluzica 1.

Djelokrug rada Lučke uprave obuhvata poslove koji se odnose na luke od nacionalnog značaja: brigu o izgradnji, re-konstrukciji, održavanju, upravljanju, zaštiti i unaprijeđenju luka; primjenu domaćih propisa, međunarodnih sporazuma i standarda koji se odnose na luke; pripremu koncesionog akta, učestvovanje u postupku za dodjelu koncesije i zaključivanje ugovora o koncesiji; kontrolu izvršavanja ugovora o koncesiji; zaključivanje ugovora o koncesiji sa izabranim ponuđačem; održavanje i korišćenje lučke suprastrukture koja je u državnoj svojini i koja nije data u koncesiju; pripremu sadržaja i načinu vođenja registra koncesije; utvrđivanje maksimalnog iznosa naknada za lučke usluge; obezbjeđivanje koncesionaru ispunjavanje uslova u skladu sa međunarodnim i domaćim propisima kojima se reguliše zaštita ljudskih života na moru sprječavanje zagađivanja životne sredine sa brodova, zaštita morske sredine i priobalnog područja i civilna odgovornost za štetu izazvanu zagađenjem, kao i druge poslove koji su joj određeni u nadležnosti...



Bar je najveći grad, opština i luka na Crnogorskom primorju. Moderan grad širokih bulevara, okružen mediteranskim rastinjem, predstavlja najveći turističko-nautički centar na ulazu u Jadransko more.

Grad Bar se prostire na 42° 6' geografske širine i 19° 6' geografske dužine.

Opština Bar zauzima ukupan prostor od 633 km². Broj stanovnika 42 368 (popis 2011.).

U Baru je klima veoma karakteristična. Osim što spada u najsunčanija mjesta Južne Evrope, sa prosječno 270 sunčanih dana u toku godine, klimu karakterišu duga i topla ljeta, i blage zime. Srednja godišnja temperatura iznosi 16 stepeni Celzijusovih. U mjesecu julu prosječna temperatura vazduha iznosi 23 stepena Celzijusovih, a u januaru 10 stepeni.

Luka Bar je smještena na samom ulazu u Jadran, na razdaljini od 976 Nm do Sueckog kanala i 1190Nm do Gibraltara. Posjeduje značajne komparativne prednosti u odnosu na luke Sjevernog Jadrana, skraćujući transit-tíme i stvarajući uštede u troškovima pomorskog transporta. Integrisana sa željezničkom prugom Beograd-Bar i drumskom mrežom saobraćajnica, luka predstavlja značajnu kariku u lancu intermodalnog transporta.

Luka Bar je akcionarsko društvo čija je osnovna djelatnost pretovar i skladištenje robe.

Na području luke Bar djeluju tri lučka operatera:

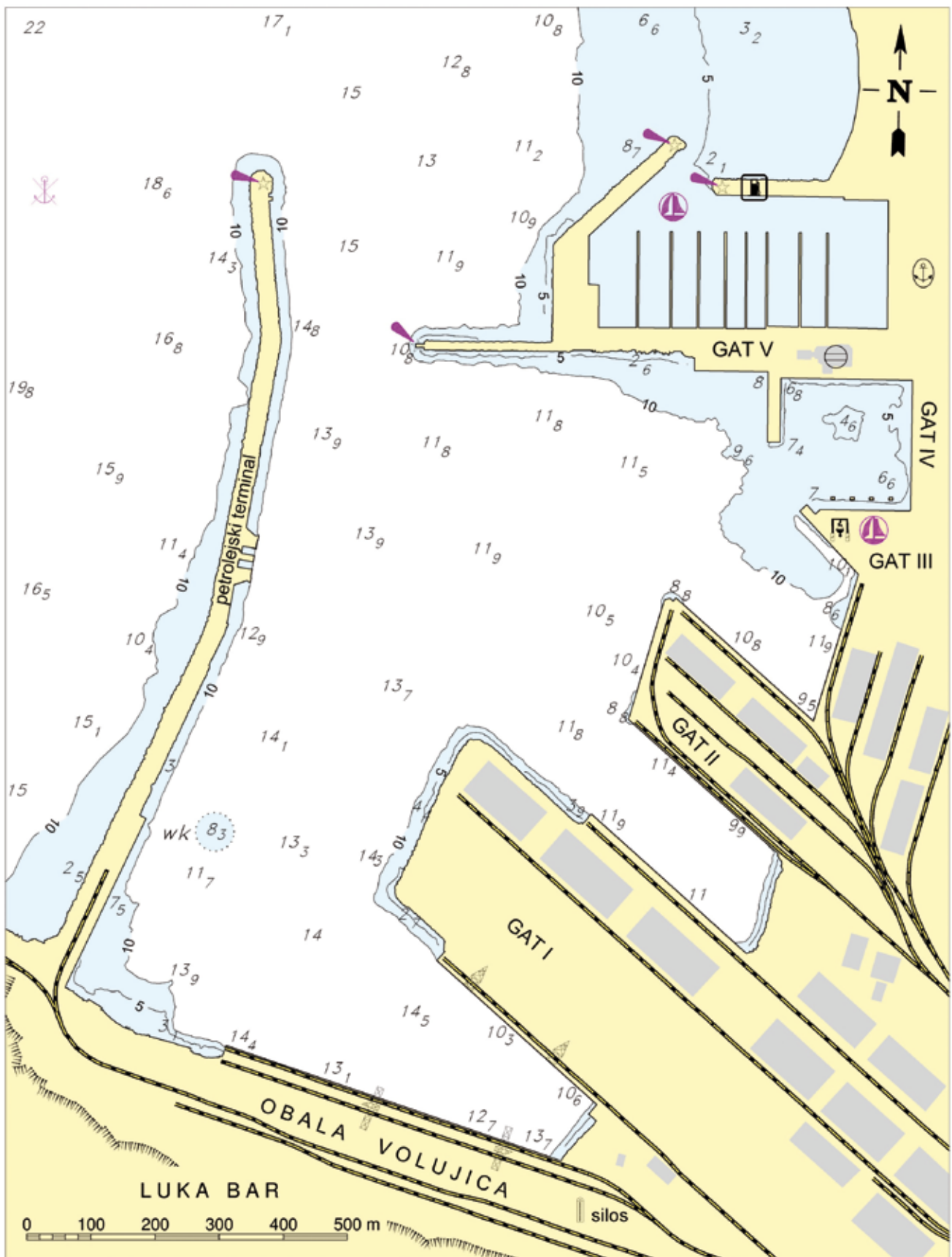
AD "Luka Bar":
pretovar i skladištenje robe.
prijem, čuvanje i otpremanje
Ro-Ro tovarnih jedinica
Pretovar kompletnih
drumskih vozila ili djelova
vozila.
Hladnjača kapaciteta 4.500t
Zatvorena skladišta
-punjenje i pražnjenje
kontejnera robe široke
potrošnje, koncentrata olova
i cinka.
Pretovar i skladištenje
baznih ulja, žitarica, suvog
rasutog tereta...

AD "KTGT" :
Skladištenje robe
Istovar, pretovar i utovar
razne robe,
Punjenje i pražnjenje
kontejnera, kompletan
servis kontejnera (čišćenje,
pranje i popravka)
Pakovanje, prepakivanje,
vaganje robe
Snabdjevanje brodova
strujom, vodom,
telefonskim linijama.

DOO "Ocean Montenegro":
pilotski servis, privez i
odvez brodova, remorkaža,
tegljenje plovila, kao i
pomoćne djelatnosti:
dostava vode na brodove,
prevoz lučkih vlasti na
plovila u akvatorijumu
luke Bar i prevoz brodskih
snadbevača („ship
chandlera“) do brodova
u luci. Raspolaže sledećim
plovilima: remorkeri
"Topolica" i "Sozina",
pilotski čamac "Jelena" i
čamac za privezivanje.

Aleksandrija	991
Napulj	377
Malta	462
Solun	712
Kopar	551
Burgas	963
Konstanca	1087

Udaljenost luke Bar od značajnih luka u regionu u Nm



MARINA BAR



Marina Bar smještena u srcu barskog zaliva, na 42° 05' N i 19° 05' E, ima veoma atraktivan geografski i geoprometni položaj.

Smještena je u gradskom jezgri, uz samu gradsku plažu okružena kvalitetnom infra i supra strukturom koju čine hoteli, restorani, banke, pošta, Lučka kapetanija. Zbog svog povoljnog geografskog položaja Marina Bar je idealna kao polazna luka za plovidbu slikovitom crnogorskom obalom, uvalama i lučicama. Njene prednosti su višestruke: tehnička i kadrovska opremljenost, visok nivo sigurnosti i brige za ljude i imovinu.

Kapacitet marine Bar je 600 vezova u moru i 250 na kopnu - zimovnik, maksimalna dužina plovila 35m, max gaz je 5m. Pokriva površinu od 55000m² uključujući vodeni prostor od 100.000m.

500 – komercijalnih vezova (470 vezova za jahte, 30 vezova za mega jahte duže od 24m)

200 – nekomercijalnih vezova za čamce

200 – vezova na kopnu

Pored sigurnih vezova za jahte i čamce, uz potpunu garanciju za njihovu bezbjednost, obezbijedene su usluge yacht servisa, snadbijevanje vodom, strujom i gorivom, upotreba kupatila i parking prostor za 300 vozila.

Marina je specijalizovana luka na obali mora, rijeka ili jezera, namijenjena za prihvatanje, čuvanje, ostavljanje bez posade, sklonište i opremanje plovih objekata koji služe za razonodu, sport i rekreaciju. U marinama se nalaze i sidrišta. U Crnoj Gori postoji pet marina sa svim osnovnim uslugama.

Usluge i servis:

- Servisni hangar - Yacht servis i servis brodskih motora
- Parking prostor za 300 vozila
- Benzinska stanica
- Dobijanje informacija za sigurnost plovidbe
- Upotreba kupatila i sanitarija
- Redovno snadbijevanje priključaka na gatovima vodom i električnom strujom
- Restoran, rent-a-car, pošta
- U neposrednoj blizini nalaze se teniski tereni, hotel, megamarket;

Informacije za nautičare i zapovjednike jahti:

Prilikom uplovljenja strane jahte, Zapovjednik, odnosno voditelj strane jahte koja uplovljava u vode Crne Gore, dužan je najkraćim putem uploviti u određenu luku otvorenu za međunarodni saobraćaj radi obavljanja granične kontrole, dobijanja vinjete i ovjere popisa posade i putnika od strane lučke kapetanije.

Zapovjednik koji uplovljava u vode Crne Gore može prije uplovljenja u određenu luku, poštom, putem faks ili elektronskom poštom dostaviti Kapetaniji kopije dokumenata radi obavljanja granične kontrole, dobijanja vinjete i ovjere popisa posade i putnika. Obrazce za popis posade i putnika i vinjetu propisuje Ministarstvo. Za životinje na jahti potrebno je dostaviti veterinarski sertifikat izdat od nadležne institucije države pripadnosti vlasnika životinje.

UGOVOR O VEZU POTREBNA DOKUMENTA:

Lični dokument (lična karta ili pasoš)

Polisa osiguranja

Dokument o registraciji plovila (plovidbena dozvola)

Ukoliko je plovilo u vlasništvu pravne osobe, pored gore navedenih dokumenata dostaviti i fotokopiju Izvoda iz registra privrednog suda.

Punomoćje vlasnika plovila za pristup i korišćenje plovila od strane trećeg lica.



Marina u Baru

LUKA KOTOR



Kotor se nalazi u jugoistočnom vrhu istoimenog zaliva, na mjestu gdje je more najdublje zašlo u kopno, sa geografskim koordinatama 42°25' N i 18°47' E.

Grad je smješten na naplavini rijeke Škurde koja protiče uz njegove sjeverne zidine i izvorišta Gurdić koji izvire iz njegove južne zidine. Zbog jedinstvene mješavine različitih kulturnih uticaja Kotor je 1979. godine upisan u Listu svjetske kulturne baštine pod zaštitom UNESCO-a.

Opština Kotor zahvata površinu od 355 km². Broj stanovnika 22 799 (popis 2011.).

Kotor ima status stalnog graničnog pomorskog prelaza i luke za međunarodni pomorski saobraćaj.

Područje Kotora i okoline ima tipičnu mediteransku klimu koju karakteriše toplo i suvo ljeto, a blaga i vlažna zima. Prosječna godišnja temperatura iznosi 15,2° C. Najtopliji mjesec je juli sa prosječnom temperaturom vazduha od 24,1° C, a temperaturom mora 23,0° C. Najčešći vjetrovi u Kotoru su jugoistočni i južni. Veliki broj dana u godini (213) je bez vjetra, što morsku površinu čini mirnom.

Luka Kotor se nalazi u neposrednoj blizini Starog grada Kotora. Luka raspolaže dužinom operativne obale od 665m, od cega se 512m nalazi na zapadnom djelu dok je 153m okrenuto prema rijeci Škurdi. Dubina mora uz obalu varira od 6m na sjevernom do 2m na južnom dijelu pristaništa. Zbog toga je sjeverni dio pristaništa predviđen za mega jahte, a južni za male motorne jahte i jedrilice. Maksimalna dužina broda koji može pristati u luku je 300 metara.

BAR	42
BARI	125
TRST	334
ANKONA	254
DUBROVNIK	40
PIREJ	715
OTRANT	151

Udaljenost luke Kotor od važnijih luka u regionu u Nm

JADRANSKO MORE

Operativna obala se može funkcionalno podijeliti na 5 vezova i to:

- Riva I, vez u dužini od oko 150m. Operativna obala na ovom vezu je opremljena sa 11 bitava.
- Riva II, vez u dužini od 100m. Uz ovu operativnu obalu postoji samo uska traka širine od 6 do 9 m koju brodovi mogu koristiti.
- Riva III, obuhvata južni dio rive u dužini od oko 250m.
- Rijeka I je vez na sjevernom djelu prema rijeci Škurdi u dužini od oko 80m.
- Rijeka II je vez u dužini od oko 70m.

HERCEG
NOVI

PERAST

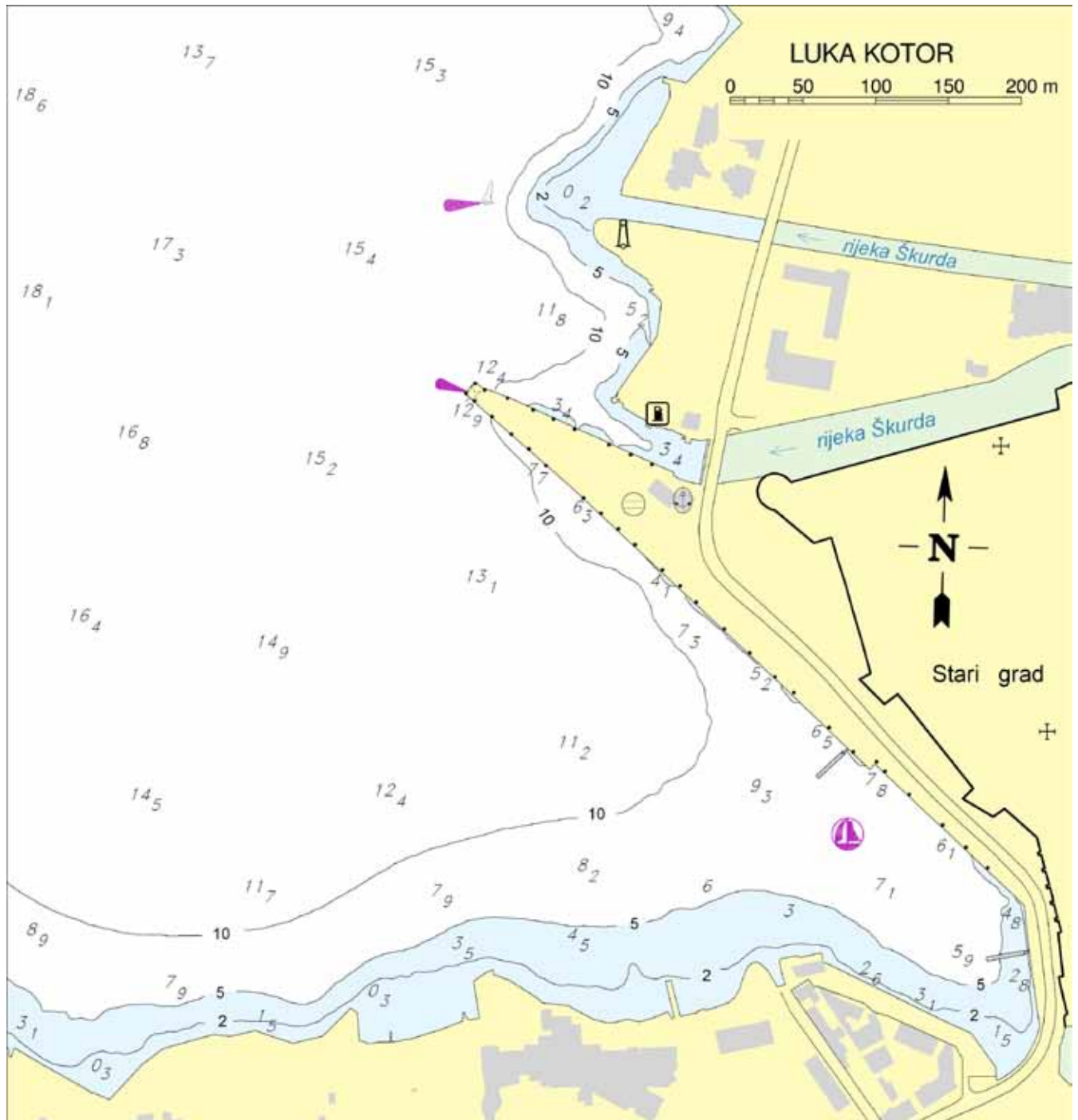
KOTOR

RT OSTRO

BOKA
KOTORSKA

TIVAT

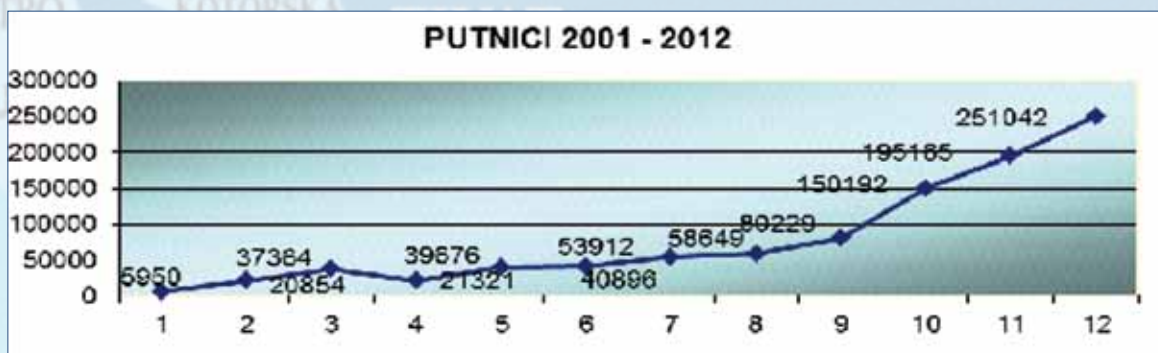
BODGORICA



DARU

GLACINJ

Operativna obala Rijeka I i Rijeka II su opremljeni sa 10 bitava. Operativna obala je ukupno opremljena sa 61 gumena bokobrana. Na južnom djelu obale prema moru postoje priključci za vodu, telefon i električnu energiju (monofaznu i trofaznu) koji su na raspolaganju plovilima. Luka preuzima sve vrste otpadnih voda, i otpad sa brodova, a takođe raspolaže i ronionicima. Posjeduje ISO 9001 standard o kvalitetu i ISO 14001 standard zaštite životne sredine.



Broj putnika u luci Kotor od 2001-2012 godine

Pilotaža u luci Kotor je obavezna za sva plovila preko 1000 BRT.

- 1) Dobri vremenski uslovi-vanjska pilotska stanica je na poziciji 42°23' N and 18°33,4' E ;
- 2) Loši vremenski uslovi-unutrašnja pilotska stanica je na poziciji 42° 26,4' N and 18° 32,8' E;

Piloti su na raspolaganju 24 časa, a traže se 24 časa ranije preko obalske radio stanice. Pilotski servis može se dobiti na VHF kanalu 16, pozivajući "Kotor pilot" ili "Pilots Kotor". Kancelarija pomorskih pilota je u Luci Zelenika.

Brodovi koji su duži od 150m u plovidbi Bokokotorskim zalivom moraju na vidnom mjestu istaknuti znakove ZV Međunarodnog signalnog kodeksa.



Bokokotorski zaliv je zvanično uvršten u Asocijaciju 28 najljepših zaliva svijeta (1997)

UKUPNA POVRŠINA	87,33 KM ²
UKUPNA ZAPREMINA	2.412,306.000 KM ³
MAKSIMALNA DUBINA	65 M
SREDNJA DUBINA	27,3 M
DUŽINA ZALIVA	28,13 KM
DUŽINA OBALE	105,7 KM
RAZUĐENOST OBALE (K)	3,07
ŠIRINA ULAZA U ZALIV	2,961 KM

Osnovni morfometrijski podaci Bokokotorskog zaliva

BRODOGRADILIŠTE BIJELA



Između najviše planine dinarskog masiva Orjena (1.895m) i ulaza u jedan od najljepših zaliva svijeta, Boku Kotorsku, smjestio se Herceg Novi. Prostire se od graničnog prelaza Debeli brijeg do najužeg dijela Boke Kotorske (tjesnaca Verige – 300m širine) na ukupnoj površini od 235km². Broj stanovnika 30 992 (popis 2011.).

Geografske koordinate grada su: 42° 27' sjeverne geografske širine i 18° 33' istočne geografske dužine.

Herceg Novi ima vrlo visoku prosječnu godišnju temperaturu vazduha koja iznosi 16,2 °C i čak prosječno godišnje oko 200 sunčanih dana. Ljeti, u julu i avgustu, grad ima prosječno 10,7 sunčanih sati dnevno.

Prosječna dnevna temperatura morske vode tokom ljetnjih mjeseci iznosi od 22 - 26 °C.

Jadransko Brodogradilište AD Bijela je najveće brodoremontno brodogradilište u južnom dijelu Jadrana. Osnovano je 1927. godine, tako da danas ima ogromno iskustvo, izuzetne ljudske, stručne i tehničke kapacitete. Savremeni menadžment garantuje pouzdano izvršavanje ugovorenih poslova uz beskompromisan kvalitet, konkurentne cijene i rokove, u skladu sa propisima svjetskih klasifikacionih društava. Vrhunski kvalitet radova potvrđuju i međunarodni sertifikati ISO 9002 i ISO 14000. U toku je rad na implementaciji standarda ISO 18000.

Brodogradilište takođe ima mogućnost za brzo i kvalitetno remontovanje brodova raznih veličina i namjena. Brodogradilište obuhvata površinu teritorije od preko 120.000m², kao i površinu akvatorijuma od 350.000m².

Prema namjeni prostor se koristi za:

radničke hale (14.900m²)

brodograđevna hala (3.150m²)

razni skladišni prostori (15.000m²)

parking prostor (7.000m²)

restoran-kantina (1.000m²)

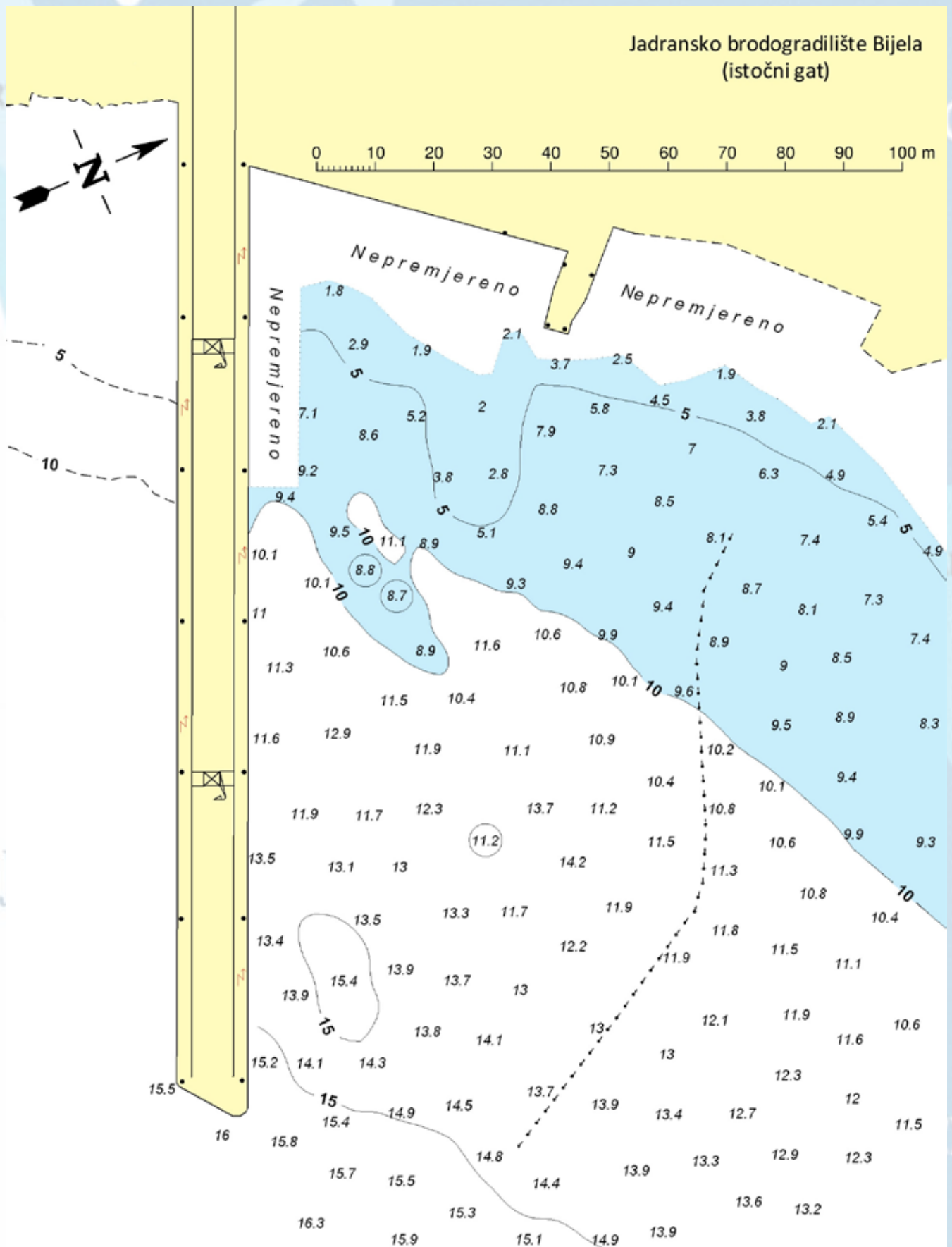
unutrašnje saobraćajnice (30.000m²)

Ostalo (50.000m²)

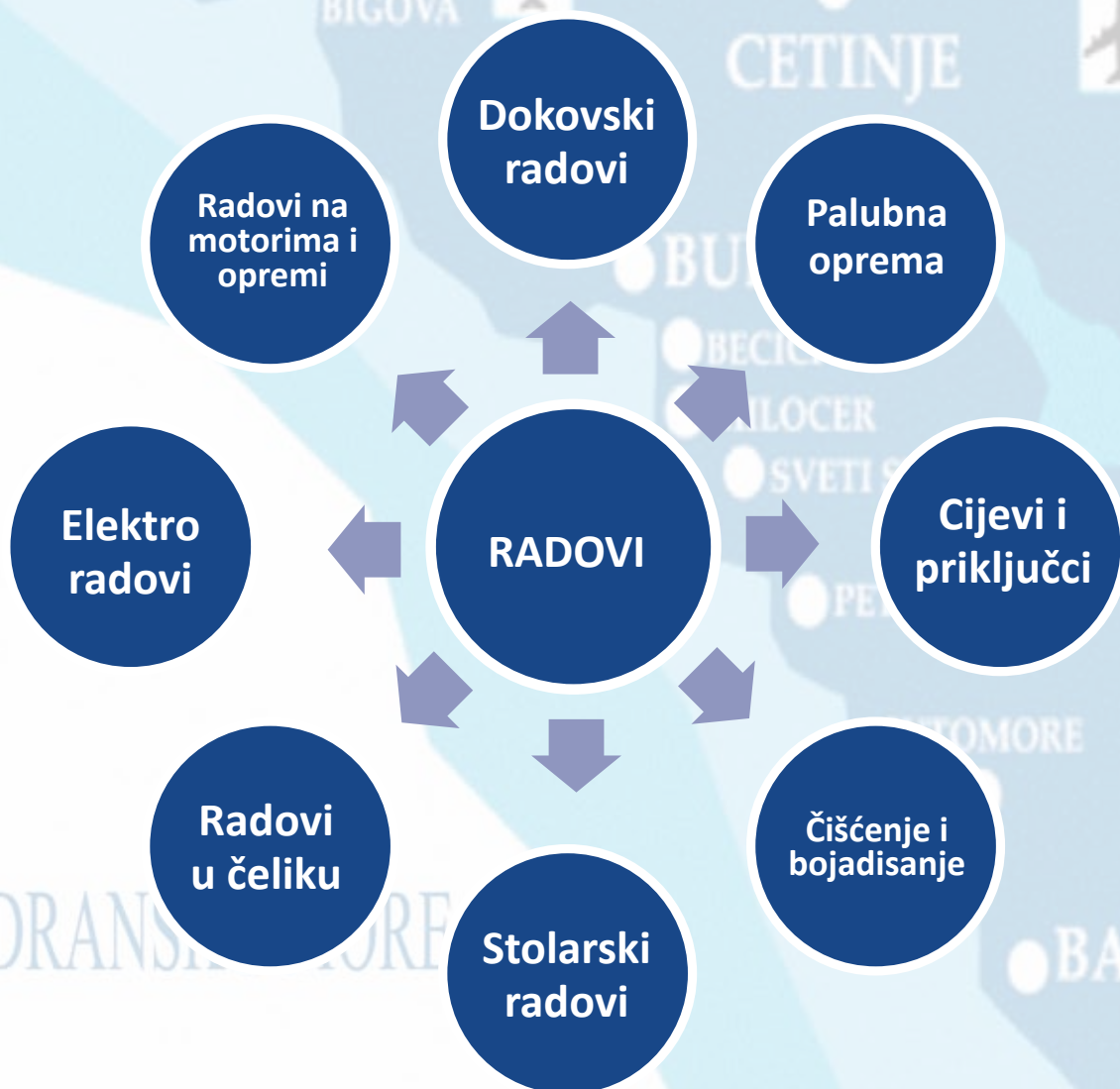
U okviru Brodogradilišta nalazi se Trening centar za obuku pomoraca i radnika u Brodogradilištu, koji je smješten u novoj poslovnoj zgradi. Trening centar posjeduje najsavremeniju opremu za obuku i ispunjava sve standarde i uslove predviđene međunarodnim normama. Izgradnju i opremanje trening centra finansirala je kompanija "Azalea Maritime Agency B.V" iz Rotterdama, Holandija, za potrebe japanske kompanije Mitsui O.S.K. Lines.



Jadransko brodogradilište Bijela
(istočni gat)



Brodogradilište je potpuno opremljeno za remont i rekonstrukciju brodova i drugih plovila svih vrsta i namjena, bez obzira na veličinu oštećenja i obim rekonstruktivnog zahvata. Raspolaže sa dva plutajuća doka dužine 250 metara, odnosno 184 metra, ima operativnu obalu ukupne dužine 1120 metara, poseduje tri remorkera, veliki broj raznih tipova dizalica nosivosti od 2,5 do 50 tona, obimna i raznovrsna energetska postrojenja, savremena komunikaciona sredstva, kao i sve potrebne radioničke kapacitete i opremu.



Pored toga, Brodogradilište je opremljeno i za izradu manjih plovnih objekata kao što su: barže za razne namjene sa i bez vlastitog pogona, pontoni, radne platforme i slično. Takođe, Brodogradilište proizvodi i raznovrsnu pomorsku opremu, poput pilona, cjevovoda prečnika od 400 mm pa nadalje, rezervoare i sve vrste čeličnih konstrukcija, uključujući i procesnu opremu.