



GLAVNI GRAD PODGORICA
Sekretarijat za socijalno staranje
Sekretarijat za planiranje i uređenje prostora i zaštitu životne sredine
Agencija za izgradnju i razvoj Podgorice d.o.o.

AKCIONI PLAN

**prilagođavanja objekata u javnoj upotrebi u vlasništvu Glavnog grada -
Podgorica za pristup i kretanje lica smanjene pokretljivosti i lica sa
invaliditetom**
2014 - 2015

SADRŽAJ:

Uvod.....	3
Regulativa	3
Metodologija.....	8
Resursi za realizaciju Akcionog plana.....	10
Vremenski okvir	10
Pojedinačni izvještaji objekata.....	11
Rekapitulacija ukupnih troškova.....	50
Koridori gradskih saobraćajnica za koje će se izvršiti prilagođavanje licima sa smanjenom pokretljivošću i licima sa invaliditetom.....	51

UVOD

Programom rada Skupštine Glavnog grada - Podgorica, predviđena je izrada Akcionog plana prilagođavanja objekata u vlasništvu Glavnog grada - Podgorica za pristup i kretanje lica smanjene pokretljivosti i lica sa invaliditetom za 2014 - 2015.godina.

Cilj Akcionog plana je analiza pristupačnosti, definisanje prioriteta za uklanjanje arhitektonskih barijera na objektima u javnoj upotrebi koji su u vlasništvu Glavnog grada i preduzimanje konkretnih mjera i aktivnosti za implementaciju člana 165 Zakona o uređenju prostora i izgradnju objekata, odnosno stvaranja pristupačnog okruženja za sve. Usvajanjem navedenog dokumenta, te njegovom implementacijom, obezbijediće se pristupačnost za lica smanjene pokretljivosti i lica sa invaliditetom ne samo u pogledu fizičkog okruženja, već i sa aspekta poštovanja ljudskih prava ove populacije, što će dovesti do unapređenja njihovog položaja u skladu sa evropskim standardima.

Prema podacima Zavoda za statistiku Crne Gore „Monstat“¹ iz 2011.godine, 10% stanovništva u Glavnom Gradu - Podgorica se izjasnilo da ima smetnje u obavljanju svakodnevnih aktivnosti². Od ukupnog broja anketiranih koja su se izjasnila da imaju smetnje u obavljanju svakodnevnih aktivnosti u Glavnom Gradu – Podgorica 4, 7% se izjasnilo da ima smetnje u kretanju, 1,1% smetnje sa sluhom, 1,9 % smetnje sa vidom, 0,8% smetnje sa pamćenjem i koncentracijom, 4,4% sa ostalim teškoćama.

Licima sa smanjenom pokretljivošću i licima sa invaliditetom pripadaju sva ljudska prava i slobode koja su i svim drugim ljudskim bićima garantovana pravnim aktima opšte važnosti, bilo da je riječ o dokumentima međunarodnog javnog prava ili o propisima unutrašnjeg prava.

REGULATIVA

Dokumenta i propisi koji upućuju na obavezno poštovanje standarda pristupačnosti javnih objekata za pristup i kretanje lica smanjene pokretljivosti i lica sa invaliditetom su:

- Konvencija UN o pravima lica sa invaliditetom;
- Evropska strategija 2010-2020.godina;
- Ustav Crne Gore
- Strategija za integraciju osoba sa invaliditetom u Crnoj Gori 2008-2016 sa akcionim planovima;
- Zakon o uređenju prostora i izgradnji objekata ("Sl.list Crne Gore", br. 51/08, 40/10, 34/1, 35/13, 39/13);
- Zakon o zabrani diskriminacije (čl.18, "Sl. list Crne Gore", br. 46/10 i 40/11);
- Zakon o zabrani diskriminacije lica sa invaliditetom (čl. 8, "Sl. list Crne Gore", br. 39/11);
- Pravilnik o bližim uslovima i načinu prilagođavanja objekata za pristup i kretanje lica smanjene pokretljivosti i lica sa invaliditetom("Sl. list Crne Gore", br. 48/13 od 14. oktobra 2013. godine);
- Odluka o javnim parkiralištima na teritoriji Glavnog Grada - Podgorica ("Sl. list Crne Gore", br. 10/09)

¹ Izvor:www.monstat.org

² <http://monstat.org/userfiles/file/popis2011/>

KONVENCIJA UN O PRAVIMA LICA SA INVALIDITETOM

Iako licama sa invaliditetom pripadaju sva prava garantovana univerzalnim dokumentima o pravima čovjeka usvajanim pod okriljem Ujedinjenih nacija, ova lica su se susretala sa preprekama u ostvarivanju ovih prava u praksi - predrasudama, marginalizacijom, diskriminacijom. Da bi otklonile ove probleme Ujedinjene nacije od sredine prošlog vijeka počinju da rade na usvajanju specifičnih akata čija svrha je bila da predvide mjere i pruže smjernice za ostvarivanje prava lica sa invaliditetom u praksi. Krunu ovih napora predstavlja usvajanje Konvencije o pravima lica sa invaliditetom.

Crna Gora je ratifikovala Konvencije UN o pravima lica sa invaliditetom 15.jula 2009.godine. Ratifikovanom Konvencijom garantuju se postojeća prava lica sa invaliditetom i priznanje potreba da se prepoznaju kao punopravni članovi, koji na osnovu jednakosti, doprinose razvoju zajednice. Ratifikacija Konvencije podrazumjeva snažan signal da se Crna Gora priključila zemljama koje su prepoznale vrijednosti iz ovog dokumenta.

Ratifikovanjem Konvencije države potpisnice su se obavezale da će osigurati puno ostvarivanje svih ljudskih prava i osnovnih sloboda za sva lica pod njihovom jurisdikcijom bez ikakve diskriminacije po osnovu invalidnosti.

S obzirom da pristupačnost predstavlja jedan od suštinskih preduslova za puno i ravnopravno učešće lica sa invaliditetom u svim oblastima društvenog života Konvencija izuzetno detaljno uređuje ovu materiju članom 9, kojim je propisano da će „Države potpisnice preduzeti odgovarajuće mjere da licama sa invaliditetom, na osnovu jednakosti sa drugima, osiguraju pristup izgrađenom okruženju, prevozu, informacijama i komunikacijama, uključujući informacijske i komunikacijske tehnologije, kao i drugim uslugama i pogodnostima namenjenim javnosti. Ove mjere, koje će uključivati identifikaciju i uklanjanje prepreka i barijera pristupačnosti, između ostalog će se primjenjivati na:

- (a) Zgrade, puteve, prevoz i druge unutrašnje i spoljne pogone i postrojenja, uključujući škole, stambene objekte, medicinska zdanja i radna mjesta;
- (b) Informacije, komunikacije i druge usluge, uključujući elektronske usluge i službe za slučaj vanrednih situacija.“

EVROPSKA STRATEGIJA ZA LICA SA INVALIDITETOM 2010-2020

Opšti cilj ove strategije je da osnaži lica sa invaliditetom tako da u potpunosti mogu uživati svoja prava i imati punu korist od učešća u društvu i ekonomiji Evrope, posebno putem Jedinstvenog tržišta. Ova strategija definiše aktivnosti na nivou EU kojima bi se dopunile aktivnosti koje se preduzimaju na nacionalnom nivou, kao i mehanizme potrebne za sprovođenje Konvencije UN na nivou EU, uključujući i unutar institucija EU.

Evropska strategija posmatra pristupačnost kao preduslov za participaciju u društvu i ekonomiji, uz podršku uvođenja pristupačnosti i „jednog dizajna za sve“ u obrazovne programe i obuke za relevantne profesije.

USTAV CRNE GORE

Ustavom Crne Gore (čl.68) jemči se posebna zaštita licima sa invaliditetom.

STRATEGIJA ZA INTEGRACIJU OSOBA SA INVALIDITETOM U CRNOJ GORI, ZA PERIOD 2008. DO 2016. GODINE

Vlada Crne Gore usvojila je u 2007.godine Strategiju za integraciju osoba sa invaliditetom u Crnoj Gori, za period 2008. do 2016. godine. Ovaj dokument obuhvata oblasti: zdravstvu zaštitu, socijalnu zaštitu i penzijsko invalidskog osiguranja, oblast obrazovanja, profesionalnog osposobljavanja i zapošljavanja, pristupačnost, kulturu, sport i rekreaciju, kao i oblast koja se odnosi na položaj organizacija osoba sa invaliditetom u civilnom društvu.

Strategijom, kao i Akcionim planovima za 2012. i 2013. godinu, su predviđene mjere i aktivnosti, koje treba preduzeti u navedenom periodu, kako bi položaj lica sa invaliditeom u Crnoj Gori, bio u skladu sa evropskim standardima i standardima propisanim Konvencijom UN o pravima lica sa invaliditetom. Ovaj akcioni plan je kompatibilan sa mjerom 2 Akcionog plana za sprovođenje strategije za integraciju osoba s invaliditetom u Crnoj Gori, koja propisuje: „obezbijediti stalno uklanjanje arhitektonskih i ostalih barijera na javnim površinama, saobraćajnim komunikacijama, javnim objektima, kao i stambenim objektima“. Isto tako predviđeno je da Vlada Crne Gore usvaja godišnje Informaciju o realizaciji ovih mjera za prethodnu godinu.

ZAKON O UREĐENJU PROSTORA I IZGRADNJI OBJEKATA

Zakonom o uređenju prostora i izgradnji objekata koji se primjenjuje od 01. septembra 2008.godine, u članu 73 predviđena je obaveza poštovanja uslova za pristup i kretanje lica smanjene pokretljivosti, koji su detaljno razrađeni Pravilnikom o bližim uslovima i načinu prilagođavanja objekata za pristup i kretanje lica smanjene pokretljivosti i lica sa invaliditetom. Članom 165 Zakona o uređenju prostora i izgradnji objekata, predviđena je obaveza koja nalaže da se objekti u javnoj upotrebi moraju prilagoditi za nesmetan pristup i korišćenje licima smanjene pokretljivosti i licima sa invaliditetom, u roku od pet godina, počev od dana stupanja na snagu ovog Zakona. Kaznena politika za neispunjenje obaveza iz gore pomenutog člana je detaljno definisana kroz kaznene odredbe koje sprovodi nadležni inspekcijski organ u skladu sa Zakonom. Kazne se kreću u rasponu od 500 € do 40 000 €, zavisno od vrste i učinioca prekršaja.

ZAKON O ZABRANI DISKRIMINACIJE

Zakon o zabrani diskriminacije kao opšti zakon koji štiti ljudska prava (čl. 2) prepoznaje invalidnost kao poseban osnov diskriminacije, te kao poseban oblik diskriminacije lica sa invaliditetom vidi u nedostupnosti prilaza objektima i površinama u javnoj upotrebi licima smanjene pokretljivosti i licima sa invaliditetom, odnosno onemogućavanje, ograničavanje ili otežavanje korišćenja navedenih objekata. (čl 18).

Diskriminacija je prekršajno kažnjiva, (čl. 34), za koju su propisane novčane kazne u visini od dvjestostrukog do tristostrukog iznosa minimalne zarade u Crnoj Gori za pravno lice ili preduzetnika.

ZAKON O ZABRANI DISKRIMINACIJE LICA SA INVALIDITETOM

Zakonom o zabrani diskriminacije lica sa invaliditetom (Sl.list CG br.39/11 od 04.08.2011), kao posebnim Zakonom kojim se štite ljudska prava ove populacije, (čl.8) prepoznata je diskriminacija po osnovu invaliditeta prilikom korišćenja objekata i površina u javnoj upotrebi.

PRAVILNIK O BLIŽIM USLOVIMA I NAČINU PRILAGOĐAVANJA OBJEKATA ZA PRISTUP I KRETANJE LICA SMANJENE POKRETLJIVOSTI I LICA SA INVALIDITETOM ("Sl. list Crne Gore", br. 48/13 od 14. oktobra 2013. godine)

Ovim pravilnikom se propisuju uslovi i način obezbjeđivanja nesmetanog pristupa, kretanja, boravka i rada lica smanjene pokretljivosti i lica sa invaliditetom i jednostavno prilagođavanje objekata koji su u javnoj upotrebi, stambenim i stambeno poslovnim objektima.

Obavezni elementi pristupačnosti (čl. 8)

- elementi pristupačnosti za savladavanje visinskih razlika,
- elementi pristupačnosti samostalnog života i
- elementi pristupačnosti javnog saobraćaja.

Obavezni elementi pristupačnosti primjenjuju se izborom najpovoljnijeg rješenja u odnosu na namjenu i druge osobine objekta.

Obavezni elementi pristupačnosti moraju da sadrže taktilnu površinu.

Elementi pristupačnosti za savladavanje visinskih razlika (čl. 10)

Za potrebe savladavanja visinskih razlika prostora kojim se kreću lica smanjene pokretljivosti i lica sa invaliditetom mogu se koristiti sljedeći elementi pristupačnosti: rampa, stepenište, lift, vertikalno-podizna platforma i koso-podizna sklopiva platforma.

Elementi pristupačnosti potrebni za samostalni život (čl. 16)

Radi omogućavanja samostalnog života licima smanjene pokretljivosti i licima sa invaliditetom koriste se sljedeći elementi pristupačnosti: ulazni prostor; hodnici; toalet; kupatilo; kuhinja; soba, učionica, radni prostor; stan; kafana i restoran; kabina za presvlačenje; tuš kabina; glasačka kabina; ulaz u vodu na plaži i na bazenu; mjesto u gledalištu; telefon, tekstofon, faks, bankomat; električne instalacije (interfon, prekidač za svjetlo, zvonice, utičnica u kuhinji, ostale utičnice, izvodna ploča za električnu instalaciju); kvake na vratima i prozorima; šalter; pult; induktivna petlja ili transmisioni obruč; oglasni pano, orijentacioni plan za kretanje u objektima i sl.

Taktilna površina (čl. 9), pristupačna taktilna površina izvodi se reljefnom obradom visine do 5 mm na način da ne otežava kretanje invalidskih kolica, da je prepoznatljiva na dodir stopala ili bijelog štapa, da ne zadržava vodu, snijeg, nečistoću, i da se lako održava.

Elementi pristupačnosti javnog saobraćaja (čl. 38)

Za obezbjeđenje samostalnog kretanja lica smanjene pokretljivosti i lica sa invaliditetom u javnom saobraćaju koriste se sljedeći elementi pristupačnosti: stajalište i peron; parking mjesto; javna pješačka površina; semafor; pješački prelaz; pješačko ostrvo i rakersnica.

Obavezna primjena elemenata pristupačnosti (čl. 46)

Obavezna primjena elemenata pristupačnosti (čl.46)

Objekti u javnoj upotrebi projektuju se i izvode na način da, zavisno od svoje namjene, sadrže elemente pristupačnosti iz ovog pravilnika, i to:

- 1) objekti trgovačke, ugostiteljske i/ili turističke namjene
- 2) objekti poštanske i/ili telekomunikacione namjene
- 3) objekti za pružanje usluga saobraćaja novcem i druge finansijske usluge
- 4) objekti zakonodavne, sudske, izvršne, upravne i druge namjene
 - organi državne i lokalne uprave i sledeće elemente pristupačnosti : ulazni prostor (čl.17), hodnici (čl.18), toalet (čl.19), soba, učionica, radni prostor, (čl. 22), mjesto u gledalištu (čl. 29), električne instalacije (čl.31), kvake na vratima i prozorima (čl. 32), oglasni pano (čl. 36), orijentacioni plan za kretanje u objektu (čl. 37) i parking mjesto (čl.40);
- 5) objekti zdravstvene, rehabilitacione, socijalne i dječje zaštite
 - narodna kuhinja elemente pristupačnosti: ulazni prostor (čl.17), hodnici (čl.18), toalet (čl.19), pult (čl.34), oglasni pano (čl.36) i parking mjesto (čl. 40);
- 6) objekti u kojima često koriste lica sa invaliditetom
- 7) objekti vaspitne i obrazovne namjene
- 8) objekti kulturne namjene
 - gradska biblioteka elemente pristupačnosti: ulazni prostor (čl.17), hodnici (čl.18), toalet (čl.19), soba, učionica, radni prostor (čl.22), pult (čl.34), oglasni pano (čl.36), orijentacioni plan za kretanje u objektu (čl.37) i parking mjesto (čl.40);
 - kulturni centar elemente pristupačnosti: ulazni prostor (čl.17), hodnici (čl.18), toalet (čl.19), oglasni pano (čl.36), orijentacioni plan za kretanje u objektu (čl.37) i parking mjesto (čl.40);
 - muzej, galerija, izložbeni prostor površine 300 m² i više elemente pristupačnosti iz čl. ulazni prostor (čl.17), hodnici (čl.18), toalet (čl.19), pult (čl.34), oglasni pano (čl.36) i parking mjesto (čl.40);
 - bioskop, pozorište i koncertna dvorana elemente pristupačnosti: ulazni prostor (čl.17), hodnici (čl.18), toalet (čl.19), mjesto u gledalištu (čl.29), induktivna petlja ili transmisioni obruč (čl.35), oglasni pano (čl.36.) i parking mjesto (čl.40);
- 9) objekti saobraćajne namjene
 - autobusko stajalište elemente pristupačnosti: oglasni pano (čl. 36), stajalište i peron (čl.39), javna pješačka površina (čl.41)
 - javno parkiralište: parking mjesto (čl. 40)
 - javna garaža kapaciteta 300 i više vozila elemente pristupačnosti: ulazni prostor (čl.17), hodnici (čl.18), toalet (čl.19) i parking mjesto (čl.40)
- 10) objekti sportske i rekreacione namjene
 - sportski teren elemente pristupačnosti: ulazni prostor (čl.17), hodnici (čl.18), toalet (čl.19), kabina za presvlačenje (čl.25), tuš kabina (čl.26), mjesto u gledalištu (čl.29) i orijentacioni plan za kretanje u objektu (čl.37);
 - sportska dvorana elemente pristupačnosti: ulazni prostor(čl.17), hodnici(čl.18), toalet (čl.19), kabina za presvlačenje (čl.25), tuš kabina (čl.26), mjesto u gledalištu (čl.29), oglasni pano (čl.36), orijentacioni plan za kretanje u objektu (čl.37) i parking mjesto (čl.40);
- 11) objekti zabavne namjene
- 12) objekti vjerske namjene
- 13) objekti za izvršavanje krivičnih sankcija

14) prostori i površine javne namjene

- pješački trg, ulica, staza u parku, dječjem igralištu i na šetalištu elemente pristupačnosti javna pješačka površina (čl.41)
- pješački prolaz, pasarela i pješački most : javna pješačka površina (čl.41);
- ulični prelaz elemente pristupačnosti : semafor (čl.42), pješački prelaz (čl.43), pješačko ostrvo (čl.44) i raskrsnica (čl.45);

15) objekti druge namjene

- javni WC, sledeće elemente pristupačnosti: ulazni prostor (čl.17), hodnici (čl.18) i toalete (čl.19) ;

Pristupačna parking mjesta (čl. 51) na javnom parkiralištu i u javnoj garaži izvodi se 5% pristupačnih mjesta u odnosu na ukupni broj parkirališnih mjesta, (najmanje jedno).

Unaprijeđenje pristupačnosti objekata (čl. 52) djelovi objekata u javnoj upotrebi koji se rekonstruišu ili nastaju rekonstrukcijom projektuju se na način da zavisno od svoje namjene, sadrže propisane elemente pristupačnosti.

ODLUKA O JAVNIM PARKIRALIŠTIMA NA TERITORIJI GLAVNOG GRADA – PODGORICA

Odlukom o javnim parkiralištima na teritoriji Glavnog grada propisana je obaveza opštinskog organa nadležnog za poslove saobraćaja, da na opštim parkiralištima odredi 5% parking mjesta za vozila lica s invaliditetom koja su slijepa, gluva ili imaju najmanje 80% tjelesnog invaliditeta, kao i za vozila koja koriste djeca sa tjelesnom, mentalnom ili senzornom ometenošću i koja ostvaruju pravo na ličnu invalidninu i pravo na njegu i pomoć drugog lica (čl.18).

ODLUKA O POSTAVLJANJU, ODNOSNO GRAĐENJU I UKLANJANJU PRISTUPNIH RAMPI, LIFTOVA I SLIČNIH OBJEKATA ZA PRISTUP I KRETANJE LICA SMANJENE POKRETLJIVOSTI I LICA SA INVALIDITETOM NA TERITORIJI GLAVNOG GRADA

Ovom odlukom propisuju se uslovi i postupak za postavljanje, odnosno građenje i uklanjanje pristupnih rampi, liftova i sličnih objekata za pristup i kretanje lica smanjenje pokretljivosti i lica sa invaliditetom postojećim objektima na urbanističkim odnosno katastarskim parcelama u državnoj i privatnoj svojini, a koji nijesu propisani planskim dokumentom detaljne razrade.

METODOLOGIJA

Sekretarijat za socijalno staranje Glavnog grada - Podgorica u cilju izrade Akcionog plana formirao je Radnu grupu koju čine predstavnici: Sekretarijata za socijalno staranje, Sekretarijata za komunalne poslove i saobraćaj; Sekretarijata za planiranje i uređenje prostora i zaštitu životne sredine, Agencije za izgradnju i razvoj Podgorice; Agencije za stanovanje kao i predstavnici NVO Udruženje paraplegičara Podgorica.

Radna grupa je napravila popis objekata u vlasništvu Glavnog grada, izvršila analizu objekata u javnoj upotrebi i predložila tehnička rješenja elemenata pristupačnosti sa predračunskom vrijednošću radova. Konačna opredjeljenja će zavisiti od tehničke dokumentacije koja prethodi postupku prilagođavanja i koja može da ponudi i racionalnija rješenja u zavisnosti od tehničkih karakteristika objekta.

Lista objekata u javnoj upotrebi u vlasništvu Glavnog grada- Podgorica, koje treba prilagoditi za pristup i kretanje licima smanjene pokretljivosti i lica sa invaliditetom

BR	SLUŽBE GLAVNOG GRADA	LOKACIJA OBJEKTA (ADRESA)	POVRŠINA OBJEKTA U M ²	GODINA IZGRADNJE OBJEKTA
1.	Služba gradonačelnika Služba Skupštine Sekretarijat za finansije Služba Menadžera Služba administratora Centar za informacioni sistem	Njegoševa br 13	2505,6	
2.	Služba za zajedničke poslove Sekretarijat za lokalnu samoupravu Uprava lokalnih javnih prihoda Sekretarijat za socijalno staranje	Vuka Karadžića br 16	1361,42 Prizemni objekat -146	1954.g 1997.g
3.	Sekretarijat za planiranje i uređenje prostora i zaštitu životne sredine Sekretarijat za razvoj preduzetništva Izborna komisija	Vuka Karadžića br 40	1021	1965.g
4.	Sekretarijat za komunalne poslove i saobraćaj	Rimski trg br.52 „Kruševac“	465	
5.	Sekretarijat za kulturu i sport JU Muzeji i galerije	Marka Miljanova br.4	2729	1946.g
6.	Komunalna policija (zgrada katastra; 1 etaža objekta)	Vasa Raičkovića bb	712	1981.g
7.	Agencija za izgradnju i razvoj Podgorice d.o.o. Direkcija za imovinu	Jovana Tomaševića bb	2825	2006.g
8.	Vodovod i kanalizacija d.o.o.	Ul. Zetskih vladara bb	2862	2008.g
9.	Agencija za stanovanje d.o.o. Komunalne usluge d.o.o.	Zetskih vladara bb	630	2007.g
10.	Sportski objekti d.o.o. Bazeni-zatvoreni objekat Bazeni-otvoreni; zemljište Gradski stadion; svlačionice Gradski stadion-poslovne prostorije Streljački centar-zatvoreni dio Streljački centar-otvoreni dio	Sportski centar "Morača" Ivana Milutinovića bb Radosava Bujića bb	14105 2339 14229,6 14105 815 471 1726 3896	1981.g
11.	Zelenilo d.o.o.	Sitnica bb. Donja Gorica	665	2007.g
12.	JU KIC "Budo Tomović"	Vuka Đurovića br.12	2340	1951.g
13.	JU Narodna biblioteka "Radosav Ljumić"	Njegoševa br.22		
14.	JU za smještaj, rehabilitaciju i resocijalizaciju korisnika psihoaktivnih supstanci	Kakarićka Gora bb	2228,64	2006.g
15.	Tržnice i pijace d.o.o. Šoping centar Zelena pijaca Bazar, Blok V	Oktobarske revolucije 124 (poslovne prostorije) Bralstva i jedinstva (šoping centar)	284 11000 11000 180	1980.g 2005.g 1977.g
16.	Parking servis Podgorica d.o.o.	19. decembar bb (ispod stadiona)		
17.	Narodna kuhinja	Orvarska bb -Konik		2011.g
18.	Parlament- radi se o novom objektu čija je izgradnja	Njegoševa		

	Još uvijek u toku			
19.	Pogrebne usluge d.o.o.	Crnogorskih serdara bb		
20.	Čistoća d.o.o.	Zetskih vladara bb	292	1980.g
21.	Putevi d.o.o.	Stanka Dragojevića br.40	297	1980.g

RESURSI ZA REALIZACIJU AKCIONOG PLANA

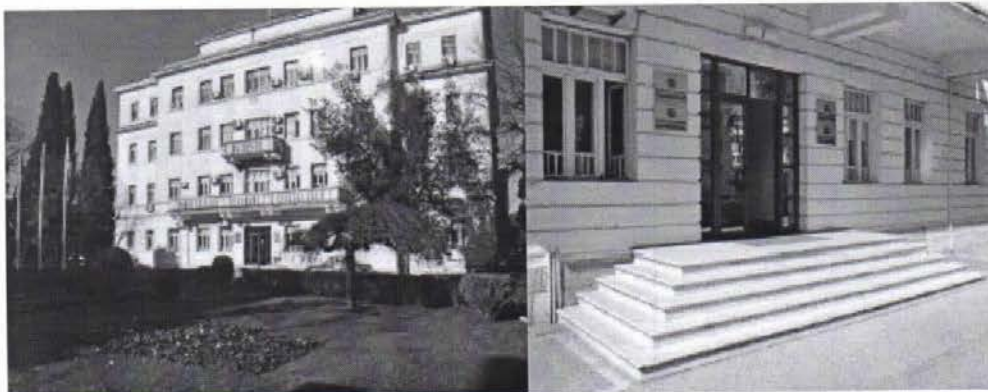
Aktivnosti predviđene Akcionim planom će se realizovati u kontinuitetu, a finansira će se iz sljedećih izvora: dijelom iz budžeta Glavnog grada, dijelom iz državnog budžeta, donacijama, korišćenjem domaćih i međunarodnih fondova, obezbjeđivanjem sponzorstava od strane privatnih firmi i kompanija ili ostvarivanjem partnerstava sa firmama/kompanijama koje imaju razvijene programe društveno-odgovornog poslovanja, itd.

VREMENSKI OKVIR ZA REALIZACIJU AKCIONOG PLANA

Akcionni plan je izrađen za period 2014-2015.godine i sastoji se od više projektnih aktivnosti predstavljenih u tabeli Akcionog plana.

POJEDINAČNI IZVJEŠTAJI OBJEKATA

**OBJEKAT U UL.NJEGOŠEVA BR.13 - u kojem su smještene sljedeće službe:
SLUŽBA GRADONAČELNIKA; SLUŽBA SKUPŠTINE;
SEKRETARIJAT ZA FINANSIJE; SLUŽBA MENADŽERA;
SLUŽBA ADMINISTRATORA; CENTAR ZA INFORMACIONI SISTEM**



Planirana je rekonstrukcija kompletnog objekta koja će biti izvršena u skladu sa važećim standardima.

**OBJEKAT U UL.VUKA KARADŽIĆA BR.16 - u kojem su smještene sljedeće službe:
SEKRETARIJAT ZA SOCIJALNO STARANJE; SLUŽBA ZA ZAJEDNIČKE POSLOVE;
SEKRETARIJAT ZA LOKALNU SAMOUPRAVU;
UPRAVA LOKALNIH JAVNIH PRIHODA**



ULAZNI PROSTOR

Rampa na ulazu je propisnog pada i širine, a potrebno je montirati ogradu.
Najmanje jedan šalter u prizemlju je potrebno prilagoditi licima smanjene pokretljivosti i licima sa invaliditetom.

STEPENIŠTE I LIFT

U središnjem atrijumskom dijelu objekta predlaže se ugradnja lifta, ukoliko mto dozvole tehničke karakteristike objekta.

PARKING MJESTO nije obilježeno.

TOALETI

Toalet će biti prilagođen licima sa invaliditetom.

HODNICI

Svi hodnici su propisane širine.

RADNI PROSTOR

U smislu prilagođavanja radnog prostora licima smanjene pokretljivosti i licima sa invaliditetom, radna grupa se rukovodila time da se u prvoj fazi obezbijedi prilagođavanje najmanje jedne kancelarije, na kojoj bi se izvršile intervencije proširivanja otvora za vrata i postavljanja vrata propisanih dimenzija. U drugoj fazi će se izvršiti prilagođavanje u skladu sa važećim standardima.

TAKTILNA POVRŠINA

Potrebno je izvršiti obilježavanje spoljašnjih taktilnih površina od obilježenog parking mjesta do ulaza u objekat kao i obilježavanje unutrašnjih taktilnih površina kroz čitavi objekat.

OGLASNI PANO

Potrebno je obezbijediti postavljenje oglasnog panoa.

ORJENTACIONI PLAN ZA KRETANJE U OBJEKTU

Potrebno je obezbijediti postavljenje orjencionog plana za kretanje u objektu.

II faza radova na prilagođavanju:

ELEKTRIČNE INSTALACIJE - Obezbijediti električne instalacije u skladu sa propisima u kancelariji zaposlenog

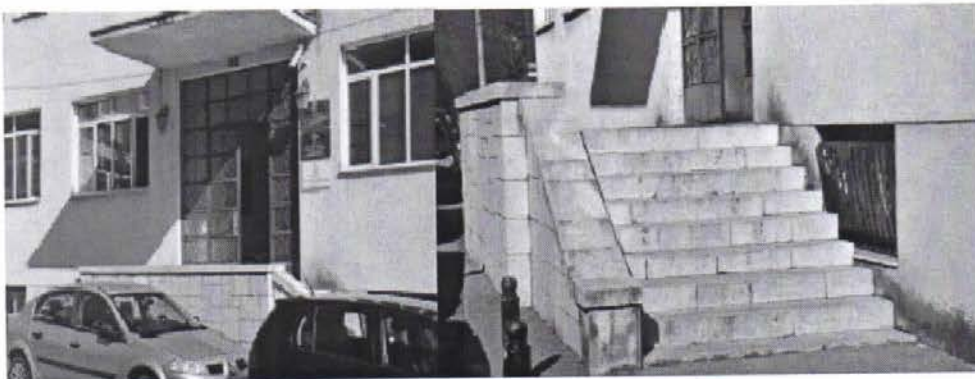
KVAKE NA VRATIMA I PROZORIMA - Obezbijediti kvake na vratima i prozorima u skladu sa propisima u kancelariji zaposlenog

Vezano za dio Sekretarijata za lokalnu samoupravu, koji je smješten u zgradi Muzeja grada, konstatovano je da je predviđeno izmještanje svih šalter službi Glavnog grada sa sadašnje lokacije u novu zgradu Gradskog Parlamenta. S tim u vezi, ovaj dio objekta nije tretiran Akcionim planom prilagođavanja. Naime, izmještanjem šalter službi, ovaj dio objekta će biti pripojen izložbenom prostoru Muzeja, te će se u tom postupku obezbijediti i njegovo prilagođavanje.

ELEMENTI PRISTUPAČNOSTI

ELEMENTI PRISTUPAČNOSTI		I faza	II faza
1.	parking mjesto	362,73	
2.	spoljašnja taktilna crta / površina	6.000,00	
3.	rampa / podizna platforma	0,00	
4.	ulazni prostor	500,00	
5.	komunikacije (unutrašnja taktilna crta, lift, podizna platforma, unutr.vrata i sl.)	75000,00	
6.	orijentacioni plan za kretanje u objektu - reljefni plan	1.500,00	
7.	oglasni pano - oznake pristupačnosti	500,00	
8.	toaleti	5.000,00	
9.	potrebna dokumentacija	8.500,00	
10.	električne instalacije		300,00
11.	kvake na prozorima i vratima		300,00
Ukupna cijena rekonstrukcije:		97.362,73	600,00
Ukupno:		97.962,73 €	

OBJEKAT U UL. VUKA KARADŽIĆA BR.40 - u kojem su smještene sljedeće službe:
SEKRETARIJAT ZA PLANIRANJE I UREĐENJE PROSTORA I ZAŠTITU ŽIVOTNE SREDINE; SEKRETARIJAT ZA RAZVOJ PREDUZETNIŠTVA; IZBORNA KOMISIJA



ULAZNI PROSTOR

Š obzirom da je glavni ulaz u objektu uzdignut od nivoa terena za 120 cm, a takođe postoji visinska razlika u vjetrobranskom prostoru, predloženo je da se ulaz za osobe smanjene

pokretljivosti i licima sa invaliditetom predviđi sa dvorišne strane objekta. Naime, sa dvorišne strane ulaz je izdignut za cca 35 cm, pa se predlaže izgradnja podesta ispred ulaza do kojega bi, sa jedne strane bio stepenišni prilaz, a sa druge strane betonska rampa dužine cca 4m. Raspoloživi prostor uz objekat do suterenskog prozora je 4,35 m, te se postavljanjem rampe uz objekat ne bi zaklanjali prozori na suterenskim prostorijama. Na ovaj način, postavljanje rampe uz objekat ne bi remetilo korišćenje parkinga u dvorišnom prostoru objekta.

Isto tako, potrebno je izvršiti intervencije u ulazu: proširiti ulazna vrata; savladati visinsku razliku od 43 cm, takođe izgradnjom betonske rampe umjesto tri stepenika (raspoloživi prostor omogućava rampu nagiba cca 10%); proširiti otvor u betonskom zidu na vjetrobranskom prostoru.

STEPENIŠTE I LIFT

Unutrašnje stepenište je trokrako; širina krakova je 140cm; dužine krakova su: 285cm, 86cm i 285cm. Središnji atrijum oko kojeg se protežu stepenišni krakovi je dimenzija 86 x 285cm. Predmetni prostor nije moguće iskoristiti za smještaj lifta ili vertikalno-podizne platforme. Međutim, širina stepenišnih krakova od 140 cm omogućava smještanje koso-podizne sklopive platforme. Takođe, predlaže se i razmatranje mogućnosti ugradnje panoramskog lifta.

PARKING MJESTO nije obilježeno.

TOALETI

U prizemlju objekta postoji toalet sa dvije kabine (muški i ženski toalet) što ne ostavlja mogućnost za prenamjenu postojećih toaleta u toalete za lica smanjene pokretljivosti i lica sa invaliditetom. Predlaže se pretvaranje dijela kancelarija neposredno uz postojeće toalete u toalet za lica smanjene pokretljivosti i lica sa invaliditetom, ili pretvaranje sanitarnog čvora u prizemlju za potrebe ovih lica dok bi preostali toaleti po spratovima ostali u upotrebi od strane ostalih lica.

HODNICI

Svi hodnici su propisane širine.

RADNI PROSTOR

U smislu prilagođavanja radnog prostora licima smanjene pokretljivosti i licima sa invaliditetom, radna grupa se rukovodila time da se u prvoj fazi obezbijedi prilagođavanje najmanje jedne kancelarije, na kojoj bi se izvršile intervencije proširivanja otvora za vrata i postavljanja vrata propisanih dimenzija. U drugoj fazi će se izvršiti prilagođavanje u skladu sa važećim standardima.

TAKTILNA POVRŠINA

Potrebno je izvršiti obilježavanje spoljašnjih taktilnih površina od obilježenog parking mjesta do ulaza u objekat kao i obilježavanje unutrašnjih taktilnih površina kroz čitavi objekat.

OGLASNI PANO

Potrebno je obezbijediti postavljanje oglasnog panoa.

ORJENTACIONI PLAN ZA KRETANJE U OBJEKTU

Potrebno je obezbijediti postavljanje orjentacionog plana za kretanje u objektu.

II faza radova na prilagođavanju:

ELEKTRIČNE INSTALACIJE - Obezbijediti električne instalacije u skladu sa propisima u kancelariji zaposlenog

KVAKE NA VRATIMA I PROZORIMA - Obezbijediti kvake na vratima i prozorima u skladu sa propisima u kancelariji zaposlenog

ELEMENTI PRISTUPAČNOSTI

ELEMENTI PRISTUPAČNOSTI		I faza	II faza
1.	parking mjesto	362,73	
2.	spoljašnja taktilna crta / površina	7.000,00	
3.	rampa / podizna platforma	4.000,00	
4.	ulazni prostor	1.000,00	
5.	komunikacije (unutrašnja taktilna crta, lift, podizna platforma, unutr.vrata i sl.)	75000,00	
6.	orijentacioni plan za kretanje u objektu - reljefni plan	1.500,00	
7.	oglasni pano - oznake pristupačnosti	500,00	
8.	toaleti	5.000,00	
9.	potrebna dokumentacija	8.500,00	
10.	električne instalacije		300,00
11.	kvake na prozorima i vratima		300,00
Ukupna cijena rekonstrukcije:		102.862,73	600,00
Ukupno:		103.462,73 €	

OBJEKAT U UL. RIMSKI TRG BR.52 - u kojem je smješten SEKRETARIJAT ZA KOMUNALNE POSLOVE I SAOBRAĆAJ



ULAZNI PROSTOR

Sami ulaz u objekat je izdignut 18 cm od nivoa terena pa je otrebno obezbijediti rampu duž fasade objekta, dužine cca 2m, kao i ulazni podest.

STEPENIŠTE I LIFT

Unutrašnje stepenište je trokrako; sa kracima raspoređenim pod ostrim uglovima. Širina krakova je od 110 do 120cm; dužine krakova su: 270cm, 240cm i 190cm. Središnji atrijum, koji je u obliku trougla, nema dovoljnu širinu za smještaj lifta, pa se predlaže postavljanje kose podizne platforme.

TOALETI

U dijelu sanitarija, postoje odvojene muške i ženske sanitarije i to muško wc sa dvije kabine a ženski sa jednom kabinom. Predlaže se da se dvije kabine u toaletu za muškarce prenamijene u mušku i žensku kabinu a ženski toalet da se prenamijeni u toalet za lica smanjene pokretljivosti i lica sa invaliditetom.

HODNICI

Svi hodnici su propisanane širine.

RADNI PROSTOR

U smislu prilagođavanja radnog prostora licima smanjene pokretljivosti i licima sa invaliditetom, radna grupa se rukovodila time da se u prvoj fazi obezbijedi prilagođavanje najmanje jedne kancelarije, na kojoj bi se izvršile intervencije proširivanja otvora za vrata i postavljanja vrata propisanih dimenzija. U drugoj fazi će se izvršiti prilagođavanje u skladu sa važećim standardima.

TAKTILNA POVRŠINA

Potrebno je izvršiti obilježavanje spoljašnjih taktilnih površina od obilježenog parking mjesta do ulaza u objekat kao i obilježavanje unutrašnjih taktilnih površina kroz čitavi objekat.

OGLASNI PANO

Potrebno je obezbijediti postavljenje oglasnog panoa.

ORJENTACIONI PLAN ZA KRETANJE U OBJEKTU

Potrebno je obezbijediti postavljenje orjencionog plana za kretanje u objektu.

II faza radova na prilagođavanju:

ELEKTRIČNE INSTALACIJE - Obezbijediti električne instalacije u skladu sa propisima u kancelariji zaposlenog

KVAKE NA VRATIMA I PROZORIMA - Obezbijediti kvake na vratima i prozorima u skladu sa propisima u kancelariji zaposlenog

ELEMENTI PRISTUPAČNOSTI

ELEMENTI PRISTUPAČNOSTI		I faza	II faza
1.	parking mjesto	500,00	
2.	spoljašnja taktilna crta / površina	7.500,00	
3.	rampa / podizna platforma	500,00	
4.	ulazni prostor	0,00	
5.	komunikacije (unutrašnja taktilna crta, lift, podizna platforma, unutr.vrata i sl.)	63.200,00	
6.	orijentacioni plan za kretanje u objektu - reljefni plan	1.500,00	
7.	oglasni pano - oznake pristupačnosti	500,00	
8.	toaleti	5.000,00	
9.	potrebna dokumentacija	5.000,00	
10.	električne instalacije		300,00
11.	kvake na prozorima i vratima		300,00
Ukupna cijena rekonstrukcije:		83.900,00	600,00
Ukupno:		84.500,00€	

**OBJEKAT U UL. MARKA MILJANOVA BR.4 - u kojem su smještene sljedeće službe:
SEKRETARIJAT ZA KULTURU I SPORT; JU MUZEJI I GALERIJE**



ULAZNI PROSTOR

Ulaz u Sekretarijat za kulturu i sport se trenutno ostvaruje kroz prostor JU Muzeji i galerije i iz dvorišnog dijela.

PARKING MJESTO nije obilježeno.

STEPENIŠTE I LIFT

Oba prilaza su teško pristupačna za lica smanjene pokretljivosti i lica sa invaliditetom iz razloga što se nailazi na stepenišni krak koji ima svega 96 cm svijetle širine i koji ne dozvoljava postavljanje kose podizne platforme. Takođe, postavljanje panoramskog lifta je ocijenjeno kao neracionalno iz razloga što su zidovi objekta širine 90 cm, te bi se otvaranjem otvora za izlazak iz lifta ugrozila stabilnost objekta, odnosno predmetno rješenje bi zahtijevalo velike konstruktivne zahvate. Kao najracionalnije rješenje, za II fazu prilagođavanja ovog objekta, predlaže se postavljanje lifta iz prostora JU Muzeji i galerije do treće etaže, što međutim iziskuje probijanje međuspratne konstrukcije. Ukoliko zamjena postojećeg lifta, novim liftom propisanih dimenzija 110x140cm, ne bude bila moguća zbog dimenzija raspoloživog liftovskog okna, biće postavljena koso-podizna sklopiva platforma na stepeništu (ili lift na drugoj lokaciji unutar objekta).

TOALETI

Prilagođavanje toaleta nije posebno razmatrano iz razloga nepristupačnosti samom objektu, odnosno predlaže se prilagođavanje toaleta u II fazi izvođenja radova na prilagođavanju.

II faza radova na prilagođavanju:

STEPENIŠTE I LIFT

Lift postoji u objektu, s tim što je širina otvora 80 cm. Zamjena lifta, odnosno njegovo prilagođavanje propisnoj širini otvora (90 cm) i dimenzijama u skladu sa Pravilnikom, predlaže se za izvođenje u II fazi radova na prilagođavanju.

Troškovi prilagođavanja lifta, u ukupnoj rekapitulaciji troškova prikazani su u iznosu 50%, iz razloga što će se prilagođavanjem lifta riješiti prilaz JU Muzeji i galerije, pa su troškovi podijeljeni na dva korisnika.

Nakon prilagođavanja pristupa, tj. lifta, može se pristupiti prilagođavanju ostalih sadržaja:

HODNICI

Svi hodnici su propisane širine.

RADNI PROSTOR

U smislu prilagođavanja radnog prostora licima smanjene pokretljivosti i licima sa invaliditetom, radna grupa se rukovodila time da se u prvoj fazi obezbijedi prilagođavanje najmanje jedne kancelarije, na kojoj bi se izvršile intervencije proširivanja otvora za vrata i postavljanja vrata propisanih dimenzija. U drugoj fazi će se izvršiti prilagođavanje u skladu sa važećim standardima.

TAKTILNA POVRŠINA

Potrebno je izvršiti obilježavanje spoljašnjih taktilnih površina od obilježnog parking mjesta do ulaza u objekat kao i obilježavanje unutrašnjih taktilnih površina kroz čitavi objekat.

OGLASNI PANO

Potrebno je obezbijediti postavljanje oglasnog panoa.

ORJENTACIONI PLAN ZA KRETANJE U OBJEKTU

Potrebno je obezbijediti postavljanje orjencionog plana za kretanje u objektu.

ELEKTRIČNE INSTALACIJE - Obezbijediti električne instalacije u skladu sa propisima u kancelariji zaposlenog.

KVAKE NA VRATIMA I PROZORIMA - Obezbijediti kvake na vratima i prozorima u skladu sa propisima u kancelariji zaposlenog.

ELEMENTI PRISTUPAČNOSTI

ELEMENTI PRISTUPAČNOSTI		I faza	II faza
1.	parking mjesto	396,97	
2.	spoljašnja taktilna crta / površina		7.500,00
3.	rampa / podizna platforma		2.500,00
4.	ulazni prostor		1.000,00
5.	komunikacije (unutrašnja taktilna crta, lift, podizna platforma, unutr.vrata i sl.)		52.000
6.	orijentacioni plan za kretanje u objektu - reljefni plan		1.500,00
7.	oglasni pano - oznake pristupačnosti		500,00
8.	toaleti		5.000,00
9.	potrebna dokumentacija		6.500,00
10.	električne instalacije		300,00
11.	kvake na prozorima i vratima		300,00
Ukupna cijena rekonstrukcije:		396,97	77.100,00
Ukupno:		77.496,97€	

JU MUZEJI I GALERIJE



ULAZNI PROSTOR

Ulaz do objekta JU Muzeja i galerija je predviđen sa trotoara uz Ulicu Marka Miljanova. Ulaz je podignut za 60 cm od nivoa trotoara. S tim u vezi predlaže se izgradnja podesta ispred

ulaza do kojega bi, sa jedne strane bio stepenišni prilaz, a sa druge strane betonska rampa dužine cca 7m.

PARKING MJESTO nije obilježeno.

STEPENIŠTE I LIFT

Za potrebe gornje etaže izložbenog prostora JU Muzeji i galerije postoji lift, koji međutim nema dovoljnu širinu otvora (širina otvora iznosi 80cm). Zamjena lifta, odnosno njegovo prilagođavanje propisnoj širini otvora (90 cm) i dimenzijama u skladu sa Pravilnikom, predlaže se za izvođenje u II fazi radova na prilagođavanju. Ukoliko zamjena postojećeg lifta, novim liftom propisanih dimenzija 110x140cm, ne bude bila moguća zbog dimenzija raspoloživog liftovskog okna, biće postavljena koso-podizna sklopiva platforma na stepeništu (ili lift na drugoj lokaciji unutar objekta).

Troškovi prilagođavanja lifta, u ukupnoj rekapitulaciji troškova prikazani su u iznosu 50%, iz razloga što će se prilagođavanjem lifta riješiti prilaz Sekretarijatu za kulturu i sport, pa su troškovi podijeljeni na dva korisnika.

TOALETI

U dijelu toaleta, postoje 2 muške i 2 ženske kabine toaleta. Postoji mogućnost prenamjene dvije postojeće kabine u 1 toalet za lica smanjene pokretljivosti i lica sa invaliditetom, na koji način bi preostale dvije kabine bile prenamijenjene za muški i ženski toalet za ostala lica. Isto tako, postoji mogućnost da se ostava u neposrednoj blizini instalacija mokrog čvora prenamijeni u toalet za lica smanjene pokretljivosti i lica sa invaliditetom.

HODNICI

Svi hodnici su propisane širine.

RADNI PROSTOR

U smislu prilagođavanja radnog prostora licima smanjene pokretljivosti i licima sa invaliditetom, radna grupa se rukovodila time da se u prvoj fazi obezbijedi prilagođavanje najmanje jedne kancelarije, na kojoj bi se izvršile intervencije proširivanja otvora za vrata i postavljanja vrata propisanih dimenzija. U drugoj fazi će se izvršiti prilagođavanje u skladu sa važećim standardima.

TAKTILNA POVRŠINA

Potrebno je izvršiti obilježavanje spoljašnjih taktilnih površina od obilježnog parking mjesta do ulaza u objekat kao i obilježavanje unutrašnjih taktilnih površina kroz čitavi objekat.

OGLASNI PANO

Potrebno je obezbijediti postavljenje oglasnog panoa.

ORJENTACIONI PLAN ZA KRETANJE U OBJEKTU

Potrebno je obezbijediti postavljenje orjencionog plana za kretanje u objektu.

II faza radova na prilagođavanju:

Zamjena lifta, odnosno njegovo prilagođavanje propisnoj širini otvora (90 cm) i dimenzijama u skladu sa Pravilnikom, predlaže se za izvođenje u II fazi radova na prilagođavanju.

ELEKTRIČNE INSTALACIJE - Obezbijediti električne instalacije u skladu sa propisima u kancelariji zaposlenog

KVAKE NA VRATIMA I PROZORIMA - Obezbijediti kvake na vratima i prozorima u skladu sa propisima u kancelariji zaposlenog

GALERIJA ART



Ulaz u objekat je u nivou terena te nema potrebe za dodatnim prilagođavanjem ulaza, osim u dijelu taktilnih površina, orijentacionog plana za kretanje u objektu, oglasnog panoa i oznaka pristupačnosti.

KUSLEVOVA KUĆA



Budući da je uređenje terena oko objekta od neravnog kamena, predlaže se izvođenje prilazne staze od trotoara do objekta. Sami prilaz objektu je u ravni terena.

Radovi dati u I fazi odnose se i na Kusleovu kuću.

ELEMENTI PRISTUPAČNOSTI

ELEMENTI PRISTUPAČNOSTI		I faza	II faza
1.	parking mjesto	396,97	
2.	spoljašnja taktilna crta / površina	12.000,00	
3.	rampa / podizna platforma	7.000,00	
4.	ulazni prostor	0,00	
5.	komunikacije (unutrašnja taktilna crta, lift, podizna platforma, unutr.vrata i sl.)	2.500,00	30.000,00
6.	orijentacioni plan za kretanje u objektu - reljefni plan	1.500,00	
7.	oglasni pano - oznake pristupačnosti	500,00	
8.	toaleti	5.000,00	
9.	potrebna dokumentacija	5.000,00	
10.	električne instalacije		300,00
11.	kvake na prozorima i vratima		300,00
Ukupna cijena rekonstrukcije:		33.896,97	30.600,00
Ukupno:			64.496,97 €

OBJEKAT U UL. JOVANA TOMAŠEVIĆA BB - u kojem su smještene sljedeće službe:
AGENCIJA ZA IZGRADNJU I RAZVOJ PODGORICE d.o.o; **DIREKCIJA ZA IMOVINU**



ULAZNI PROSTOR

Pristupna rampa objektu nije izvedena u propisanoj širini i nagibu. Predlaže se rekonstrukcija rampe odnosno izgradnja nove radi savladavanja visinske razlike od 60 cm. Rampu je moguće izvesti uz objekat ili zasijecanjem u izvedenom podestu.

PARKING MJESTO nije obilježeno.

STEPENIŠTE I LIFT

Lift postoji u objektu, s tim što je širina otvora 80 cm. Zamjena lifta, odnosno njegovo prilagođavanje propisnoj širini otvora (90 cm) i dimenzijama u skladu sa Pravilnikom, predlaže se za izvođenje u II fazi radova na prilagođavanju. Ukoliko zamjena postojećeg lifta, novim liftom propisanih dimenzija 110x140cm, ne bude bila moguća zbog dimenzija raspoloživog liftovskog okna, biće postavljena koso-podizna sklopiva platforma na stepeništu (ili lift lociran na drugoj lokaciji unutar objekta ili panoramski).

TOALETI

U objektu postoje toaleti na svim etažama (po 3 posebne kabine za muškarce i žene). Predlaže se da se jedna kabina iz muškog toaleta i jedna kabina iz ženskog toaleta spoje u toalet za potrebe lica smanjene pokretljivosti i lica sa invaliditetom.

HODNICI

Svi hodnici su propisane širine.

RADNI PROSTOR

U smislu prilagođavanja radnog prostora licima smanjene pokretljivosti i licima sa invaliditetom, radna grupa se rukovala time da se u prvoj fazi obezbijedi prilagođavanje najmanje jedne kancelarije, na kojoj bi se izvršile intervencije proširivanja otvora za vrata i postavljanja vrata propisanih dimenzija. U drugoj fazi će se izvršiti prilagođavanje u skladu sa važećim standardima.

TAKTILNA POVRŠINA

Potrebno je izvršiti obilježavanje spoljašnjih taktilnih površina od obilježenog parking mjesta do ulaza u objekat kao i obilježavanje unutrašnjih taktilnih površina kroz čitavi objekat.

OGLASNI PANO

Potrebno je obezbijediti postavljenje oglasnog panoa.

ORJENTACIONI PLAN ZA KRETANJE U OBJEKTU

Potrebno je obezbijediti postavljenje orjencionog plana za kretanje u objektu.

II faza radova na prilagođavanju:

Zamjena lifta, odnosno njegovo prilagođavanje propisnoj širini otvora (90 cm) i dimenzijama u skladu sa Pravilnikom, predlaže se za izvođenje u II fazi radova na prilagođavanju.

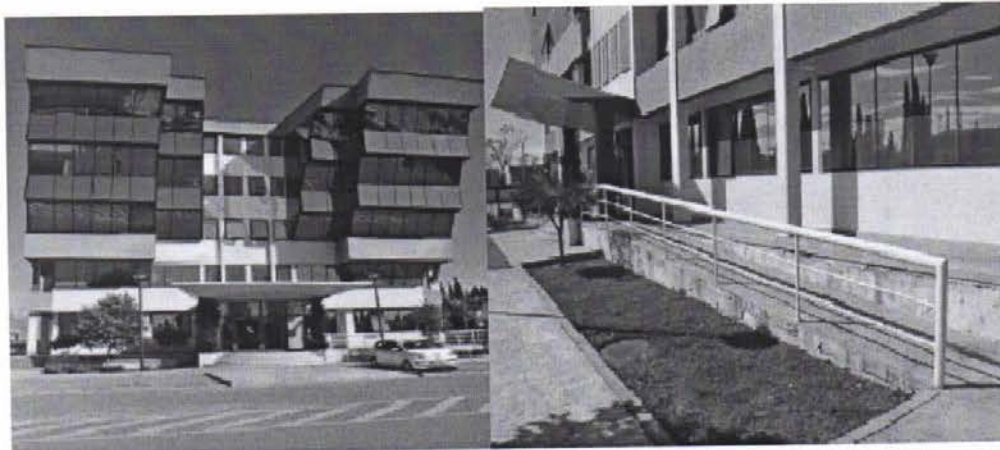
ELEKTRIČNE INSTALACIJE - Obezbijediti električne instalacije u skladu sa propisima u kancelariji zaposlenog

KVAKE NA VRATIMA I PROZORIMA - Obezbijediti kvake na vratima i prozorima u skladu sa propisima u kancelariji zaposlenog

ELEMENTI PRISTUPAČNOSTI

ELEMENTI PRISTUPAČNOSTI		I faza	II faza
1.	parking mjesto	709,63	
2.	spoljašnja taktilna crta / površina	7.500,00	
3.	rampa / podizna platforma	3.000,00	
4.	ulazni prostor	0,00	
5.	komunikacije (unutrašnja taktilna crta, lift, podizna platforma, unutr.vrata i sl.)	5.000,00	40.000,00
6.	orientacioni plan za kretanje u objektu - reljefni plan	1.500,00	
7.	oglasni pano - oznake pristupačnosti	500,00	
8.	toaleti	5.000,00	
9.	potrebna dokumentacija	5.000,00	
10.	električne instalacije		300,00
11.	kvake na prozorima i vratima		300,00
Ukupna cijena rekonstrukcije:		28.209,63	40.600,00
Ukupno:			68.809,63€

OBJEKAT U UL. ZETSKIH VLADARA BB - u kojem je smješteno preduzeće VODOVOD I KANALIZACIJA d.o.o.



ULAZNI PROSTOR

Prilaz objektu za lica smanjene pokretljivosti i lica sa invaliditetom predviđen je preko dvije rampe i to:

- jedna rampa (lijevo gledano prema ulazu) vodi do šalter sale. Rampa ima širinu 1,25 m i dužinu 10m, savladava visinsku razliku od 62 cm, što znači da je u svemu u skladu sa Pravilnikom i

- druga rampa (desno gledano prema ulazu) koja vodi do glavnog ulaza, ima isti pad kao i prethodna, međutim sami pristupni plato do ulaznih vrata je neupotrebljiv. Naime, potrebno je ukloniti limeni (plavi) opšiv stuba koji drži nadstrešnicu, za koji se pretpostavlja da je ukrasni i da može biti manje širine. Trenutno, prolaz između stubova kod ulaza iznosi 74cm i isti mora biti proširen na minimum 90 cm.

U samoj šalter službi, nijedan šalter nije prilagođen licima smanjene pokretljivosti i licima sa invaliditetom pa se predlaže prilagođavanje jednog šaltera.

PARKING MJESTO je obilježeno.

STEPENIŠTE I LIFT

Objekat ima dva lifta od kojih nijedan nema propisnu širinu otvora od 90 cm (već 80cm). Zamjena lifta, odnosno njegovo prilagođavanje propisnoj širini otvora (90 cm) i dimenzijama u skladu sa Pravilnikom, predlaže se za izvođenje u II fazi radova na prilagođavanju.

TOALETI

Sanitarni čvor sadrži dvije muške i dvije ženske kabine. S obzirom da ženski toalet ima dva pretprostora, predlaže se da prvi pretprostor dimenzija 1,62m x 1,67m u kome se nalazi umivaonik, bude pretvoren u toalet za lica smanjene pokretljivosti i lica sa invaliditetom, a da se u drugi pretprostor otvore vrata iz hodnika za potrebe ženskog toaleta. Vrata na toaletu se moraju proširiti i zamijeniti novim.

HODNICI

Svi hodnici su propisane širine.

RADNI PROSTOR

U smislu prilagođavanja radnog prostora licima smanjene pokretljivosti i licima sa invaliditetom, radna grupa se rukovodila time da se u prvoj fazi obezbijedi prilagođavanje najmanje jedne kancelarije, na kojoj bi se izvršile intervencije proširivanja otvora za vrata i postavljanja vrata propisanih dimenzija. U drugoj fazi će se izvršiti prilagođavanje u skladu sa važećim standardima.

TAKTILNA POVRŠINA

Potrebno je izvršiti obilježavanje spoljašnjih taktilnih površina od obilježenog parking mjesta do ulaza u objekat kao i obilježavanje unutrašnjih taktilnih površina kroz čitavi objekat.

OGLASNI PANO

Potrebno je obezbijediti postavljenje oglasnog panoa.

ORJENTACIONI PLAN ZA KRETANJE U OBJEKTU

Potrebno je obezbijediti postavljenje orjencionog plana za kretanje u objektu.

II faza radova na prilagođavanju:

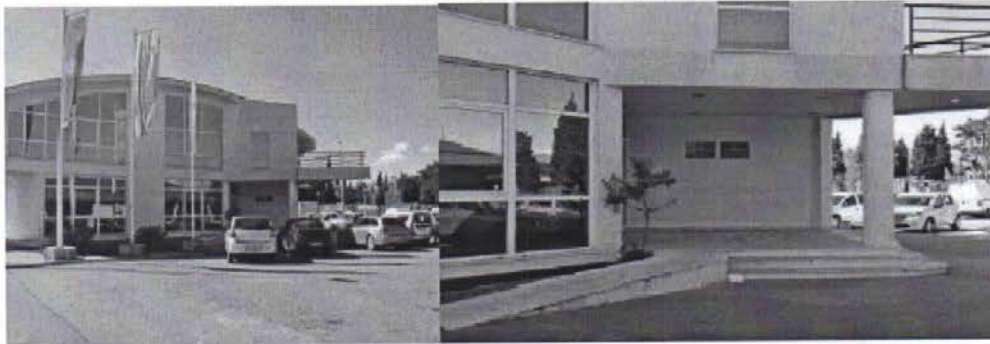
ELEKTRIČNE INSTALACIJE - Obezbijediti električne instalacije u skladu sa propisima u kancelariji zaposlenog

KVAKE NA VRATIMA I PROZORIMA - Obezbijediti kvake na vratima i prozorima u skladu sa propisima u kancelariji zaposlenog

ELEMENTI PRISTUPAČNOSTI

ELEMENTI PRISTUPAČNOSTI		I faza	II faza
1.	parking mjesto	0,00	
2.	spoljašnja taktilna crta / površina	9.000,00	
3.	rampa / podizna platforma	5.000,00	
4.	ulazni prostor	0,00	
5.	komunikacije (unutrašnja taktilna crta, lift, podizna platforma, unutr.vrata i sl.)	4.000,00	40.000,00
6.	orijentacioni plan za kretanje u objektu - reljefni plan	1.500,00	
7.	oglasni pano - oznake pristupačnosti	500,00	
8.	toaleti	5.000,00	
9.	potrebna dokumentacija	5.000,00	
10.	električne instalacije		300,00
11.	kvake na prozorima i vratima		300,00
Ukupna cijena rekonstrukcije:		30.000,00	40.600,00
Ukupno:			70.600,00€

OBJEKAT U UL. ZETSKIH VLADARA BB - u kojem su smještene sljedeće službe:
AGENCIJA ZA STANOVANJE d.o.o. i KOMUNALNE USLUGE d.o.o.



ULAZNI PROSTOR

Pristupna rampa objektu je izvedena u širini od 95 cm. Rampa ima dužinu 4,30 m i savladava visinsku razliku od 40 cm, odnosno ima nagib od 9,3%. Rampa nije u skladu sa standardom.

PARKING MJESTO nije obilježeno.

Od parking mjesta potrebno je obezbijediti oboreni ivičnjak. Drugi dio objekta do servisnih službi ima prilaz u novou terena.

STEPENIŠTE I LIFT

Unutrašnje stepenište je dvokrako; širina krakova je 164cm, odnosno 137cm svijetleširine između ograda. Prostor između stepeništa nije moguće koristiti za smještaj lifta jer je sami objekat izveden na poluetažama, pa bi bilo komplikovano rješenje lifta sa dva ulaza i zaustavnim stanicama na svakoj poluetaži. Iz tih razloga predlaže se postavljanje kose podizne platforme.

TOALETI

U objektu postoji 3 toaleta (sa posebnim kabinama za muškarce i žene) tako da se predlaže adaptiranje jednog toaleta u skladu sa standardima.

HODNICI

Svi hodnici su propisanane širine.

RADNI PROSTOR

U smislu prilagođavanja radnog prostora licima smanjene pokretljivosti i licima sa invaliditetom, radna grupa se rukovodila time da se u prvoj fazi obezbijedi prilagođavanje najmanje jedne kancelarije, na kojoj bi se izvršile intervencije proširivanja otvora za vrata i postavljanja vrata propisanih dimenzija. U drugoj fazi će se izvršiti prilagođavanje u skladu sa važećim standardima.

TAKTILNA POVRŠINA

Potrebno je izvršiti obilježavanje spoljašnjih taktilnih površina od obilježenog parking mjesta do ulaza u objekat kao i obilježavanje unutrašnjih taktilnih površina kroz čitavi objekat.

OGLASNI PANO

Potrebno je obezbijediti postavljenje oglasnog panoa.

ORJENTACIONI PLAN ZA KRETANJE U OBJEKTU

Potrebno je obezbijediti postavljenje orjencionog plana za kretanje u objektu.

II faza radova na prilagođavanju:

ELEKTRIČNE INSTALACIJE - Obezbijediti električne instalacije u skladu sa propisima u kancelariji zaposlenog

KVAKE NA VRATIMA I PROZORIMA - Obezbijediti kvake na vratima i prozorima u skladu sa propisima u kancelariji zaposlenog

ELEMENTI PRISTUPAČNOSTI

ELEMENTI PRISTUPAČNOSTI		I faza	II faza
1.	parking mjesto	683,50	
2.	spoljašnja taktilna crta / površina	9.000,00	

3.	rampa / podizna platforma	2.000,00	
4.	ulazni prostor	0,00	
5.	komunikacije (unutrašnja taktilna crta, lift, podizna platforma, unutr.vrata i sl.)	65.000,00	
6.	orijentacioni plan za kretanje u objektu - reljefni plan	1.500,00	
7.	oglasni pano - oznake pristupačnosti	500,00	
8.	toaleti	5.000,00	
9.	potrebna dokumentacija	5.000,00	
10.	električne instalacije		300,00
11.	kvake na prozorima i vratima		300,00
Ukupna cijena rekonstrukcije:		88.683,50	600,00
Ukupno:		89.283,50 €	

OBJEKAT U UL. 19.DECEMBAR BR.12 - u kojem su smještena sljedeća preduzeća:
SPORTSKI OBJEKTI d.o.o. i PARKING SERVIS PODGORICA d.o.o.



ULAZNI PROSTOR – UPRAVNA ZGRADA

Za potrebe prilaza platou ispred Upravne zgrade Sportski objekti, potrebno je upodobiti rampu koja je već izvedena uz Ulicu 19.decembra, odnosno produžiti je kako bi se ostvario Pravilnikom propisan pad. Naime, postojeća rampa ima dužinu 4,2m, dok je za potrebe savladavanja visinske razlike od 60 cm potrebno obezbijediti rampu dužine 7m, što se može ostvariti zasijecanjem betonskog prostora oko objekta, odnosno izgradnjom dvokrake rampe (paralelno sa postojećim krakom). Troškovi prilagođavanja ove rampe, u ukupnoj rekapitulaciji troškova prilazani su u iznosu 50%, iz razloga što će se izvođenjem ove rampe riješiti prilaz Upravnoj zgradi "Parking servisa", pa su troškovi podijeljeni na dva korisnika.

Sami ulaz u objekat (glavni ulaz) u upravnu zgradu Sportskih objekata je izdignut za 20 cm od nivoa platoa, te je potrebno izvršiti obaranje stepenika. Budući da se radi o maloj visini potrebnoj za savladavanje, a da postavljanje rampe nije moguće izvesti uz objekat zbog izloga koji se šire gledano nagore, predlaže se ovo rješenje. Na ovaj način, obezbijedio bi se prilaz do portimice.

PARKING MJESTO je obilježeno - 2 parking mjesta.

STEPENIŠTE I LIFT

Budući da je širina stepenišnog kraka 90 cm, a širina prostora između stepeništa takođe svega 90 cm, predlaže se da se izradom tehničke dokumentacije razmotri navedeni problem i predloži najpovoljnije rješenje.

Tribina Stadiona



Do Istočne tribine objekta postoji rampa propisnog nagiba. Isto tako na samoj tribini je obilježeno 6 mjesta za lica smanjene pokretljivosti i lica sa invaliditetom. Planirana je rekonstrukcija, odnosno izgradnja novog objekta Istočne tribine Gradskog stadiona, u okviru koje će se ispoštovati standardi.

Elaboratom o obilježavanju parking mjesta i zonama za parkiranje vozila odrediće se parking mjesta za lica smanjene pokretljivosti i lica sa invaliditetom.

SC "Morača" - Sala za košarku



Glavni ulaz za posjetioce u Salu za košarku SC "Morača" je obezbjeđen sa južne strane objekta. Rampa ima propisanu širinu od 1,2 m i nagib cca 9,5% što je veće od Pravilnikom propisanog maksimalnog pada. Predlaže se da se izvrši prilagođavanje ove rampe u skladu sa standardima.

Toaleti za posjetioce postoje u podrumskoj etaži objekta. Predlaže se izgradnja toaleta za lica smanjene pokretljivosti i lica sa invaliditetom u prostoru postojećeg bifea iznad toaleta donje etaže. S obzirom da je prostor bifea dovoljno prostran, ocijenjeno je da njegovo funkcionisanje ne bi bilo ugroženo ukoliko bi se izdvojio prostor za smještaj toaleta. Kako su hidrotehničke instalacije dovedene do bifea, uz minimalne intervencije je moguće obezbijediti toalet na tom prostoru.

Za takmičare koji su lica sa invaliditetom obezbjeđen je ulaz u salu, preko rampe sa sjeverne strane objekta.

Za tamičare koji su lica sa invaliditetom ne postoje toaleti. Predlaže se pretvaranje ostave pored sale za "doping kontrole" u toilet, kabinu za presvlačenje i tuš kabinu za navedena lica.

Za prilaz restoranu SC Morača, potrebno je savladati visinsku razliku od 105 cm (7 visina x 15 cm). Predlaže se postavljanje podizne platforme ili rampe uz objekat do platoa ispred restorana.

Elaboratom o obilježavanju parking mjesta i zonama za parkiranje vozila određiće se parking mjesta za lica smanjene pokretljivosti i lica sa invaliditetom.

SC "Morača" – Bazeni

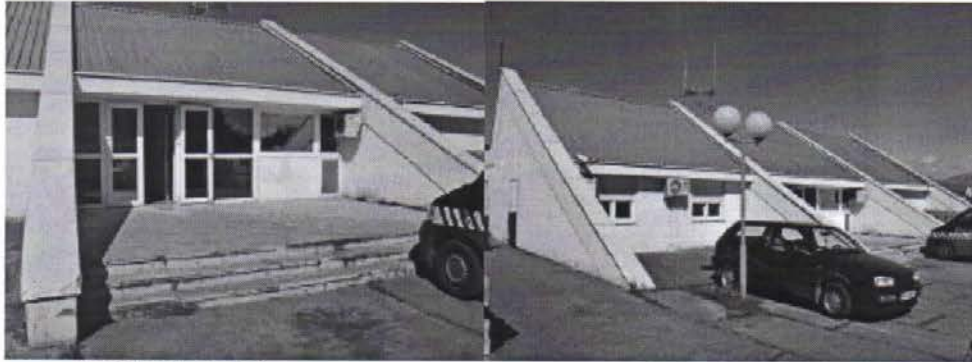


Glavni ulaz za posjetioce bazena je potpuno prilagođen licima smanjene pokretljivosti i licima sa invaliditetom. Takođe, na objektu Bazena postoje odvojeni muški i ženski toaleti za ovu ciljnu grupu.

Potrebno je obezbijediti rampu za ulazak u vodu.

Elaboratom o obilježavanju parking mjesta i zonama za parkiranje vozila određiće se parking mjesta za lica smanjene pokretljivosti i lica sa invaliditetom.

Streljana



(upravna zgrada)

PARKING MJESTO je obilježeno.

Na samom ulazu u objekat Streljane gdje su smještene kancelarije uprave, nalaze se tri stepenika ukupne visine 45cm, za čije je savlađivanje potrebno obezbijediti rampu cca 5m dužine. Rampu je moguće obezbijediti na prostoru trijema (platoa dimenzija 5x5m) ispred objekta.

U dijelu toaleta, postoje odvojene muška i ženska kabina sa pretprostorima. Pretvaranjem pretprostora muškog toaleta u toalet za lica smanjene pokretljivosti i lica sa invaliditetom, moguće je uz minimalne intervencije riješiti problem toaleta. Takođe, neophodno je otvaranje novih vrata propisane širine.

Vazдушna pucaona

Radi obezbjeđivanja prilaza potrebno je savladati visinsku razliku od svega dva stepenika (cca 24cm), što je moguće izgradnjom rampe neposredno uz zelenilo.

Malokalibarska pucaona

Radi obezbjeđivanja prilaza potrebno je savladati visinsku razliku od 1m. Raspoloživi prostor za rampu je 11,4m, što omogućava postavljanje rampe sa nagibom od 8,7%. S obzirom da je propisani nagib za visine preko 76 cm, 5%, predloženo je kao racionalnije rješenje, postavljanje podizne platforme.

HODNICI

Svi hodnici su propisane širine.

RADNI PROSTOR

U smislu prilagođavanja radnog prostora licima smanjene pokretljivosti i licima sa invaliditetom, radna grupa se rukovodila time da se u prvoj fazi obezbijedi prilagođavanje najmanje jedne kancelarije, na kojoj bi se izvršile intervencije proširivanja otvora za vrata i postavljanja vrata propisanih dimenzija. U drugoj fazi će se izvršiti prilagođavanje u skladu sa važećim standardima.

TAKTILNA POVRŠINA

Potrebno je izvršiti obilježavanje spoljašnjih taktilnih površina od obilježnog parking mjesta do ulaza u objekat kao i obilježavanje unutrašnjih taktilnih površina kroz čitavi objekat.

OGLASNI PANO

Potrebno je obezbijediti postavljenje oglasnog panoa.

ORJENTACIONI PLAN ZA KRETANJE U OBJEKTU

Potrebno je obezbijediti postavljenje orjencionog plana za kretanje u objektu.

II faza radova na prilagođavanju:

ELEKTRIČNE INSTALACIJE - Obezbiđediti električne instalacije u skladu sa propisima u kancelariji zaposlenog

KVAKE NA VRATIMA I PROZORIMA - Obezbiđediti kvake na vratima i prozorima u skladu sa propisima u kancelariji zaposlenog

ELEMENTI PRISTUPAČNOSTI

ELEMENTI PRISTUPAČNOSTI		I faza	II faza
1.	parking mjesto	300,00	
2.	spoljašnja taktilna crta / površina	51.000,00	
3.	rampa / podizna platforma	10.700,00	
4.	ulazni prostor	0,00	
5.	komunikacije (unutrašnja taktilna crta, lift, podizna platforma, unutr.vrata i sl.)	44.000,00	
6.	orjencioni plan za kretanje u objektu - reljefni plan	4.500,00	
7.	oglasni pano - oznake pristupačnosti	1.500,00	
8.	toaleti	16.000,00	
9.	potrebna dokumentacija	8.500,00	
10.	električne instalacije		300,00
11.	kvake na prozorima i vratima		300,00
Ukupna cijena rekonstrukcije:		112.000,00	600,00
Ukupno:		112.600,00 €	

**OBJEKAT U UL. 19.DECEMBAR BR.BB - u kojem je smješten PARKING SERVIS
PODGORICA d.o.o.**



ULAZNI PROSTOR

Za potrebe prilaza platou ispred objekta Parking Servisa d.o.o., potrebno je upodobiti rampu koja je već izvedena uz Ulicu 19.decembra, odnosno produžiti je kako bi se ostvario Pravilnikom propisan pad. Naime, postojeća rampa ima dužinu 4,2m, dok je za potrebe savladavanja visinske razlike od 60 cm potrebno obezbijediti rampu dužine 7 m, što se može ostvariti zasijecanjem betonskog prostora oko objekta, odnosno izgradnjom dvokrake rampe (paralelno sa postojećim krakom). Troškovi prilagođavanja ove rampe, u ukupnoj rekapitulaciji troškova prikazani su u iznosu 50%, iz razloga što će se izvođenjem ove rampe riješiti prilaz Upravnoj zgradi Sportskih objekata, pa su troškovi podijeljeni na dva korisnika.

Sami ulaz u objekat (glavni ulaz) Parking Servisa je izdignut za 20 cm od nivoa platoa, te je potrebno izvršiti obaranje stepenika. Budući da se radi o maloj visini potrebnoj za savladavanje, a da postavljanje rampe nije moguće izvesti uz objekat zbog izloga koji se šire gledano nagore, predlaže se ovo rješenje.

PARKING MJESTO je obilježeno.

STEPENIŠTE I LIFT

Lift postoji u objektu, s tim što je širina otvora 80 cm. Zamjena lifta, odnosno njegovo prilagođavanje propisnoj širini otvora (90 cm) i dimenzijama u skladu sa Pravilnikom, predlaže se za izvođenje u II fazi radova na prilagođavanju. Ukoliko zamjena postojećeg lifta, novim liftom propisanih dimenzija 110x140cm, ne bude bila moguća zbog dimenzija raspoloživog liftovskog okna, biće postavljena koso-podizna sklopiva platforma na stepeništu.

TOALETI

U objektu postoje dvije kabine u okviru ženskih toaleta i jedna kabina u okviru muškog toaleta. Sanitarije je moguće prilagoditi na način da se dvije kabine muških toaleta prenamijene za muški i ženski toalet za ostale a sadašnji muški toalet prenamijeni u toalet za lica smanjene pokretljivosti i licima sa invaliditetom. Isto tako postoji mogućnost da se susjednakancelarija prenamijeni u toalet za ova lica. Intervencija u toaletima podrazumijeva i proširivanje otvora za vrata i njihovu zamjenu.

HODNICI

Svi hodnici su propisane širine.

RADNI PROSTOR

U smislu prilagođavanja radnog prostora licima smanjene pokretljivosti i licima sa invaliditetom, radna grupa se rukovodila time da se u prvoj fazi obezbijedi prilagođavanje najmanje jedne kancelarije, na kojoj bi se izvršile intervencije proširivanja otvora za vrata i postavljanja vrata propisanih dimenzija. U drugoj fazi će se izvršiti prilagođavanje u skladu sa važećim standardima.

TAKTILNA POVRŠINA

Potrebno je izvršiti obilježavanje spoljašnjih taktilnih površina od obilježenog parking mjesta do ulaza u objekat kao i obilježavanje unutrašnjih taktilnih površina kroz čitavi objekat.

OGLASNI PANO

Potrebno je obezbijediti postavljenje oglasnog panoa.

ORJENTACIONI PLAN ZA KRETANJE U OBJEKTU

Potrebno je obezbijediti postavljenje orjencionog plana za kretanje u objektu.

II faza radova na prilagođavanju:

ELEKTRIČNE INSTALACIJE - Obezbijediti električne instalacije u skladu sa propisima u kancelariji zaposlenog

KVAKE NA VRATIMA I PROZORIMA - Obezbijediti kvake na vratima i prozorima u skladu sa propisima u kancelariji zaposlenog

U drugoj fazi predlaže se zamjena lifta, odnosno proširivanje otvora na 90 cm.

Garaža u Ulici Novaka Miloševa ima obezbijedena mjesta za lica sa invaliditetom, kao i propisane prolaze.

Garaža u Ulici Karađorđevoj ima obezbijedena mjesta za lica sa invaliditetom, međutim, potrebno je izvršiti određene intervencije u prilazu do objekta. Naime, potrebno je izvesti oboreni ivičnjak na mjestu ulaska u garažu kod pješačkog prelaza. Isto tako, na suprotnoj strani ulice, potrebno je izvesti oboreni ivičnjak i pješačku stazu, kako bi korisnici garaže imali nesmetan prilaz do centra.

Garaža u Ulici arh. Milana Popovića (iza »Maše«) je u potpunosti prilagođena licima sa invaliditetom. Ima obilježena parking mjesta i nesmetane prilaze objektu.

Garaža u objektu Bazar u Bloku 5 je u potpunosti prilagođena licima sa invaliditetom. Ima obilježena parking mjesta, nesmetane prilaze objektu i lift sa vratima propisane širine.

Garaža u objektu Gintaš je u potpunosti prilagođena licima sa invaliditetom. Ima obilježena parking mjesta, nesmetane prilaze objektu i lift sa vratima propisane širine.

Garaža ispod objekata »Maksim« i objekta »Gradnja Promet« u DUP-u »PC Kruševac« će biti kompletno prilagođene nakon izgradnje centralne garaže. Trenutno postoji lift iz garaža do stambenog dijela zgrada iznada garaža.

ELEMENTI PRISTUPAČNOSTI

ELEMENTI PRISTUPAČNOSTI		I faza	II faza
1.	parking mjesto	214,83	
2.	spoljašnja taktilna crta / površina	60.000,00	
3.	rampa / podizna platforma	3.000,00	
4.	ulazni prostor	1.000,00	
5.	komunikacije (unutrašnja taktilna crta, lift, podizna platforma, unutr.vrata i sl.)	5.000,00	50.000,00
6.	orijentacioni plan za kretanje u objektu - reljefni plan	1.500,00	
7.	oglasni pano - oznake pristupačnosti	500,00	
8.	toaleti	5.000,00	
9.	potrebna dokumentacija	6.000,00	
10.	električne instalacije		300,00
11.	kvače na prozorima i vratima		300,00
Ukupna cijena rekonstrukcije:		71214,83	50.600,00
Ukupno:		121.814,83 €	

OBJEKAT U UL. SITNICA BB. DONJA GORICA- u kojem je smješteno ZELENILO d.o.o.



ULAZNI PROSTOR

Radi obezbjeđivanja ulaza potrebno je izvesti oboreni ivičnjak na trotoaru, a zatim savladati visinsku razliku od 12 cm, postavljanjem rampe na ulazu (propisna dužina rampe za savladavanje visine od 12 cm bi bila 1,44 m).

PARKING MJESTO nije obilježeno.

STEPENIŠTE I LIFT

Stepenišni prostor za prilaz gornjoj etaži je širine svega 95 cm što ne ostavlja prostor za smeštaj podizne platforme. Najracionalniji način za prilaz gornjoj etaži je postavljanje panoramskog lifta sa strane ulaznih vrata do nadstrešnice. U tom slučaju bilo bi neophodno konstruktivno ojačati nadstrešnicu, koja bi preuzela i funkciju vjetrobranskog prostora. Ova intervencija, predlaže se za II fazu radova na prilagođavanju.

TOALETI

U prizemlju objekta postoji toalet (muški i ženski toalet) što ne ostavlja mogućnost za prenamjenu postojećih toaleta u toalete za lica smanjene pokretljivosti i lica sa invaliditetom. Predlaže se prenamjena prostorije za higijeničarke u toalet za lica smanjene pokretljivosti i lica sa invaliditetom. Predmetna prostorija ima dimenzije 195x343m i u neposrednoj je blizini instalacija.

HODNICI

Svi hodnici su propisane širine.

RADNI PROSTOR

U smislu prilagođavanja radnog prostora licima smanjene pokretljivosti i licima sa invaliditetom, radna grupa se rukovodila time da se u prvoj fazi obezbijedi prilagođavanje najmanje jedne kancelarije, na kojoj bi se izvršile intervencije proširivanja otvora za vrata i postavljanja vrata propisanih dimenzija. U drugoj fazi će se izvršiti prilagođavanje u skladu sa važećim standardima.

TAKTILNA POVRŠINA

Potrebno je izvršiti obilježavanje spoljašnjih taktilnih površina od obilježenog parking mjesta do ulaza u objekat kao i obilježavanje unutrašnjih taktilnih površina kroz čitavi objekat.

OGLASNI PANO

Potrebno je obezbijediti postavljenje oglasnog panoa.

ORJENTACIONI PLAN ZA KRETANJE U OBJEKTU

Potrebno je obezbijediti postavljenje orijentacionog plana za kretanje u objektu.

II faza radova na prilagođavanju:

ELEKTRIČNE INSTALACIJE - Obezbijediti električne instalacije u skladu sa propisima u kancelariji zaposlenog

KVAKE NA VRATIMA I PROZORIMA - Obezbijediti kvake na vratima i prozorima u skladu sa propisima u kancelariji zaposlenog

Do objekta Plastenika postoji prilaz u nivou terena, s time što nije asfaltiran već je makadamski prilaz. Unutar objekta Plastenika, prilaz sadnom materijalu je dostupan za sve posjetioce.

ELEMENTI PRISTUPAČNOSTI

ELEMENTI PRISTUPAČNOSTI		I faza	II faza
1.	parking mjesto	494,80	
2.	spoljašnja taktilna crta / površina	5.000,00	
3.	rampa / podizna platforma	1.000,00	
4.	ulazni prostor	0,00	
5.	komunikacije (unutrašnja taktilna crta, lift, podizna platforma, unutr.vrata i sl.)	4.000,00	50.000,00
6.	orijentacioni plan za kretanje u objektu - reljefni plan	1.500,00	
7.	oglasni pano - oznake pristupačnosti	500,00	
8.	toaleti	5.000,00	
9.	potrebna dokumentacija	5.000,00	
10.	električne instalacije		300,00
11.	kvake na prozorima i vratima		300,00
Ukupna cijena rekonstrukcije:		22.494,00	50.600,00
Ukupno:		73.094,8 0€	

OBJEKAT U UL. VAKA ĐUROVIĆA BR.12 - u kojem je smještena JU KULTURNO INFORMATIVNI CENTAR "BUDO TOMOVIĆ"



ULAZNI PROSTOR

Glavni ulaz u objekat KIC-a je opremljen vertikalno-podiznom platformom. Ulaz u veliku salu KIC-a je takođe moguć i bočno - direktno sa trotara.

Za malu salu "Dodesta" moguće je obezbijediti ulaz postavljanjem vertikalno-podizne platforme sa nivoa ulaza u veliku salu objekta.

PARKING MJESTO nije obilježeno.

Radi obezbjeđivanja samog prilaza objektu sa parkinga, potrebno je izvršiti obaranje ivičnjaka.

STEPENIŠTE I LIFT

Unutrašnje stepenište je trokrako; širina krakova je 140cm; dužine krakova su: 260cm, 150cm i 260cm. Središnji atrijum oko kojeg se protežu stepenišni krakovi je dimenzija 150 x 260cm. Predmetni prostor je moguće iskoristiti za smještaj lifta ili vertikalno-podizne platforme. Isto tako, širina stepeništa omogućava smještanje koso-podizne sklopive platforme.

Ulaz u multimedijalnu salu je uzdignut za dvije stepenice. Potrebno je planirati rampu polovinom hodnika koji vodi do multimedijalne sale, u nagibu koji dozvoljava raspoloživi prostor, budući da vrata prema kancelarijama moraju ostati slobodna. Unutar multimedijalne sale je otežano obezbjeđivanje silaza do svih redova iz razloga kaskadnog spuštanja redova, te bi postavljanje rampe ugrozilo prilaz visočijim redovima. S tim u vezi, predlaže se da se za lica smanjene pokretljivosti i lica sa invaliditetom predvide mjesta na prostoru iznad redova za sjedjenje (neposredno uz vrata).

Izlazak na terasu, takođe smatramo značajnim za lica smanjene pokretljivosti i lica sa invaliditetom iz razloga što se često koncerti i slični kulturni događaji odvijaju upravo na terasi. Ukoliko se prihvati rješenje postavljanja pokretne rampe duž stepenišnih krakova, ulaz na terasu je moguće ostvariti direktno sa stepenica. Ukoliko se investitor odluči za varijantu ugradnje lifta, potrebno je izvršiti otvaranje vrata za izlaz na terasu kroz armirano - betonski zid, što zahtijeva dodatna ojačanja konstrukcije u dijelu otvora. Takođe, za vezu gornje i donje etaže terase, potrebno je savladati visinsku razliku od 83 cm, za što se takođe predlaže postavljanje rampe u dužini od cca 16 m (sa padom 5%)

TOALETI

Radi prilagođavanja toaleta, predloženo je da se od tri raspoloživa toaleta na prizemlju izvrši spajanje dva toaleta u jedan, na način što će se ukloniti pregradni zid između dva toaleta i izvesti ostali potrebni radovi.

HODNICI

Svi hodnici su propisane širine.

RADNI PROSTOR

U smislu prilagođavanja radnog prostora licima smanjene pokretljivosti i licima sa invaliditetom, radna grupa se rukovodila time da se u prvoj fazi obezbijedi prilagođavanje najmanje jedne kancelarije, na kojoj bi se izvršile intervencije proširivanja otvora za vrata i postavljanja vrata propisanih dimenzija. U drugoj fazi će se izvršiti prilagođavanje u skladu sa važećim standardima.

TAKTILNA POVRŠINA

Potrebno je izvršiti obilježavanje spoljašnjih taktilnih površina od obilježenog parking mjesta do ulaza u objekat kao i obilježavanje unutrašnjih taktilnih površina kroz čitavi objekat.

OGLASNI PANO

Potrebno je obezbijediti postavljanje oglasnog panoa.

ORJENTACIONI PLAN ZA KRETANJE U OBJEKTU

Potrebno je obezbijediti postavljanje orjencionog plana za kretanje u objektu.

II faza radova na prilagođavanju:

ELEKTRIČNE INSTALACIJE

Obezbijediti električne instalacije u skladu sa propisima u kancelariji zaposlenog

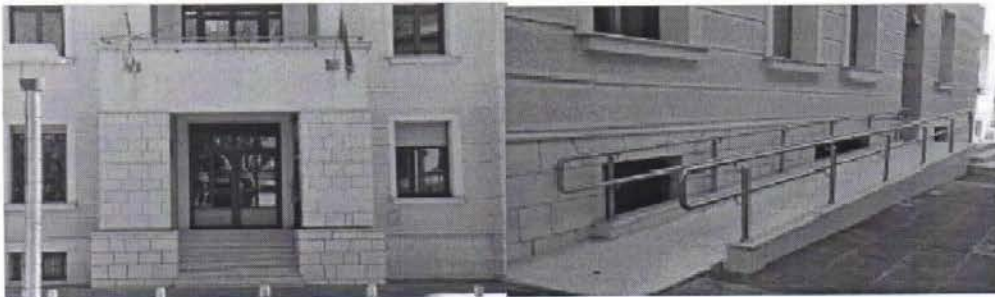
KVAKE NA VRATIMA I PROZORIMA

Obezbijediti kvake na vratima i prozorima u skladu sa propisima u kancelariji zaposlenog

ELEMENTI PRISTUPAČNOSTI

ELEMENTI PRISTUPAČNOSTI		I faza	II faza
1.	parking mjesto	709,63	
2.	spoljšajna taktilna crta / površina	20.000,00	
3.	rampa / podizna platforma	19.500,00	
4.	ulazni prostor	0,00	
5.	komunikacije (unutrašnja taktilna crta, lift, podizna platforma, unutr.vrata i sl.)	78.700,00	
6.	orijentacioni plan za kretanje u objektu - reljefni plan	1.500,00	
7.	oglasni pano - oznake pristupačnosti	500,00	
8.	toaleti	5.000,00	
9.	potrebna dokumentacija	5.000,00	
10.	električne instalacije		300,00
11.	kvake na prozorima i vratima		300,00
Ukupna cijena rekonstrukcije:		120.909,63	600,00
Ukupno:		121.509,63 €	

OBJEKAT U UL. NJEGOŠEVA BR.22 - u kojem je smještena JU NARODNA BIBLIOTEKA "RADOSAV LJUMVIĆ"



ULAZNI PROSTOR

S obzirom da je objekat Biblioteke nedavno rekonstruisan, ima obezbijeđenu koso-podiznu sklopivu platformu na južnom ulazu u objekat. Da bi se obezbijedilo i korišćenje amfiteatra potrebno je tehničkom dokumentacijom odrediti najpovoljnije rješenje.

PARKING MJESTO je obilježeno.

TOALETI

Sanitarije u prizemlju su u potpunosti prilagođene.

Hodnicima dovoljne širine pristupačna je čitaona u prizemlju kao i dječja čitaona.

HODNICI

Svi hodnici su propisane širine.

RADNI PROSTOR

U smislu prilagođavanja radnog prostora licima smanjene pokretljivosti i licima sa invaliditetom, radna grupa se rukovala time da se u prvoj fazi obezbijedi prilagođavanje najmanje jedne kancelarije, na kojoj bi se izvršile intervencije proširivanja otvora za vrata i postavljanja vrata propisanih dimenzija. U drugoj fazi će se izvršiti prilagođavanje u skladu sa važećim standardima.

TAKTILNA POVRŠINA

Potrebno je izvršiti obilježavanje spoljašnjih taktilnih površina od obilježenog parking mjesta do ulaza u objekat kao i obilježavanje unutrašnjih taktilnih površina kroz čitavi objekat.

OGLASNI PANO

Potrebno je obezbijediti postavljenje oglasnog panoa.

ORJENTACIONI PLAN ZA KRETANJE U OBJEKTU

Potrebno je obezbijediti postavljenje orjencionog plana za kretanje u objektu.

II faza radova na prilagođavanju:

ELEKTRIČNE INSTALACIJE - Obezbijediti električne instalacije u skladu sa propisima u kancelariji zaposlenog

KVAKE NA VRATIMA I PROZORIMA - Obezbijediti kvake na vratima i prozorima u skladu sa propisima u kancelariji zaposlenog

ELEMENTI PRISTUPAČNOSTI

ELEMENTI PRISTUPAČNOSTI		I faza	II faza
1.	parking mjesto	177,74	
2.	spoljašnja taktilna crta / površina	4.000,00	
3.	rampa / podizna platforma	0,00	
4.	ulazni prostor	0,00	
5.	komunikacije (unutrašnja taktilna crta, lift, podizna platforma, unutr.vrata i sl.)	1.500,00	
6.	orjentacioni plan za kretanje u objektu - reljefni plan	1.500,00	
7.	oglasni pano - oznake pristupačnosti	500,00	
8.	toaleti	0,00	
9.	potrebna dokumentacija	500,00	

10.	električne instalacije		300,00
11.	kvake na prozorima i vratima		300,00
	Ukupna cijena rekonstrukcije:	8.177,74	600,00
	Ukupno:		8.777,74 €

OBJEKAT - KAKARICKA GORA BB - u kojem je smještena JU ZA SMJEŠTAJ, REHABILITACIJU I RESOCIJALIZACIJU KORISNIKA PSIHOAKTIVNIH SUPSTANCI



Spratnost objekta je P+1. Kako je objekat novijeg datuma za vertikalnu komunikaciju postoji lift svjetlog otvora 90cm. Za glavni ulaz u objekat potrebno je uraditi rampu sa ogradom za savladavanje visine od 48cm i drugu rampu za savladavanje visine od 22cm u širini od 1,30m u okviru postojećeg ulaza koji omogućava ovu intervenciju.

Za pomoćni objekat za grupne terapije planirati u okviru ulaza rampu za savladavanje visine 90cm, sa propisnom ogradom.

Toalet nije prilagođen za ove potrebe pa je potrebno rekonstruisati toalet u varijanti da se od ženskog toaleta (dvije kabine po 86cm) obezbijedi toalet za lica smanjene pokretljivosti i lica sa invaliditetom, ili dodati novi toalet pored postojećih na uštrb kancelarije sa lijeve ili desne strane postojećih toaleta.

Što se tiče smještajnog kapaciteta sve sobe za smještaj su sa toaletom, pa je moguće prilagođavanje soba za ova lica.

HODNICI

Svi hodnici su propisane širine.

RADNI PROSTOR

U smislu prilagođavanja radnog prostora licima smanjene pokretljivosti i licima sa invaliditetom, radna grupa se rukovodila time da se u prvoj fazi obezbijedi prilagođavanje najmanje jedne kancelarije, na kojoj bi se izvršile intervencije proširivanja otvora za vrata i

postavljanja vrata propisanih dimenzija. U drugoj fazi će se izvršiti prilagođavanje u skladu sa važećim standardima.

TAKTILNA POVRŠINA

Potrebno je izvršiti obilježavanje spoljašnjih taktilnih površina od obilježenog parking mjesta do ulaza u objekat kao i obilježavanje unutrašnjih taktilnih površina kroz čitavi objekat.

OGLASNI PANO

Potrebno je obezbijediti postavljenje oglasnog panoa.

ORJENTACIONI PLAN ZA KRETANJE U OBJEKTU

Potrebno je obezbijediti postavljenje orijentacionog plana za kretanje u objektu.

I faza radova na prilagođavanju:

ELEKTRIČNE INSTALACIJE - Obezbijediti električne instalacije u skladu sa propisima u kancelariji zaposlenog

KVAKE NA VRATIMA I PROZORIMA - Obezbijediti kvake na vratima i prozorima u skladu sa propisima u kancelariji zaposlenog

ELEMENTI PRISTUPAČNOSTI

ELEMENTI PRISTUPAČNOSTI		I FAZA	II FAZA
1	parking mjesto	709,63	
2	spoljašnja taktilna crta/površina	5.000,00	
3	rampa/podizna platforma	7.000,00	
4	ulazni prostor	0,00	
5	komunikacija (unutrašnja taktilna crta, lift, podizna platforma, rampa, unutrašnja vrata i sl.	3.000,00	
6	orijentacioni plan za kretanje u objektu - reljefni plan	1.500,00	
7	oglasni pano - oznake pristupačnosti	500,00	
8	toalet	7.000,00	
9	projektna dokumentacija	5.000,00	
10	električne instalacije		300,00
11	kvake na prozorima i vratima		300,00
Ukupna cijena rekonstrukcije:		29.709,63	600,00
Ukupno:		30.309,63 €	

OBJEKAT U UL. OKTOBARSKE REVOLUCIJE BR.124 - u kojem je smješteno preduzeće TRŽNICE I PIJACE d.o.o.

Upravna zgrada preduzeća »Tržnice i Pijace« je predviđena za izmještanje u novi objekat, tako da sadašnja lokacija nije predmet ovog Akcionog plana.

Objekat MALL OF MONTENEGRO



ULAZNI PROSTOR

Prilaz objektu je prilagođen licima sa smanjenom pokretljivošću.

STEPENIŠTE I LIFT

Objekat ima dva lifta: jedan teretni sa vratima širine 1,1m i drugi sa vratima širine 0,9m. Manji lift ima pristup i do nivoa garaže.

PARKING MJESTO je obilježeno.

TOALETI

U dijelu sanitarija, postoje dva sanitarna čvora: jedan sa 4 ženske i 2 muške kabine i drugi sa 6 ženskih i 6 muških kabina. Kabine su širina 1,2x1,60m; 1,3x1,5m; između kabina su panelne pregrade te je lako prilagođavanje odnosno kabina za lica smanjene pokretljivosti i lica sa invaliditetom, kao i zamjenu vrata na kabinama.

Objekat Bazar



ULAZNI PROSTOR

Prilaz objektu Bazar u Bloku 5 je prilagođen licima sa smanjenom pokretljivošću i licima sa invaliditetom. Postoji nesmetani prilaz objektu i lift sa vratima propisne širine.

PARKING MJESTO je obilježeno.

TOALETI su prilagođeni i propisno obilježeni

HODNICI

Svi hodnici su propisane širine.

RADNI PROSTOR

U smislu prilagođavanja radnog prostora licima smanjene pokretljivosti i licima sa invaliditetom, radna grupa se rukovodila time da se u prvoj fazi obezbijedi prilagođavanje najmanje jedne kancelarije, na kojoj bi se izvršile intervencije proširivanja otvora za vrata i postavljanja vrata propisanih dimenzija. U drugoj fazi će se izvršiti prilagođavanje u skladu sa važećim standardima.

TAKTILNA POVRŠINA

Potrebno je izvršiti obilježavanje spoljašnjih taktilnih površina od obilježenog parking mjesta do ulaza u objekat kao i obilježavanje unutrašnjih taktilnih površina kroz čitavi objekat.

OGLASNI PANO

Potrebno je obezbijediti postavljenje oglasnog panoa.

ORJENTACIONI PLAN ZA KRETANJE U OBJEKTU

Potrebno je obezbijediti postavljenje orjencionog plana za kretanje u objektu.

II faza radova na prilagođavanju:

ELEKTRIČNE INSTALACIJE - Obezbijediti električne instalacije u skladu sa propisima u kancelariji zaposlenog

KVAKE NA VRATIMA I PROZORIMA - Obezbijediti kvake na vratima i prozorima u skladu sa propisima u kancelariji zaposlenog

ELEMENTI PRISTUPAČNOSTI

ELEMENTI PRISTUPAČNOSTI		I faza	II faza
1.	parking mjesto	0,00	
2.	spoljašnja taktilna crta / površina	30.000,00	
3.	rampa / podizna platforma	0,00	
4.	ulazni prostor	0,00	
5.	komunikacije (unutrašnja taktilna crta, lift, podizna platforma, unutr.vrata i sl.)	0,00	
6.	orijentacioni plan za kretanje u objektu - reljefni plan	3.000,00	
7.	oglasni pano - oznake pristupačnosti	1.000,00	
8.	toaleti	5.000,00	
9.	potrebna dokumentacija	3.000,00	
10.	električne instalacije		300,00
11.	kvake na prozorima i vratima		300,00
Ukupna cijena rekonstrukcije:		42.000,00	600,00
Ukupno:		42.600,00 €	

OBJEKAT U UL. NJEGOŠEVA - u kojem je smješten **GRADSKI PARLAMENT**



S obzirom da se radi o novom objektu čija je izgradnja još uvijek u toku, isti će biti prilagođen licima smanjene pokretljivosti i licima sa invaliditetom.

ULAZNI PROSTOR

Ulaz za lica smanjene pokretljivosti i lica sa invaliditetom je obezbijeđen sa sjeverne strane objekta, postavljenjem kose pokretne rampe. Od ulaza, obezbijeđen je ulazak u šalter salu gdje će biti smještene šalterske službe svih Sekretarijata Glavnog grada. Obezbijeđena je i komunikacija do svih prostorija i sala u objektu.

PARKING MJESTA će biti obilježena u garažama. Pristup garaži je obezbijeđen preko lifta na sjevernoj strani objekta.

STEPENIŠTE I LIFT

U objektu postoje dva lifta i oba su prilagođena licima smanjene pokretljivosti i licima sa invaliditetom.

TOALETI

Toalet je obezbijeđen na prizemlju objekta.

HODNICI

Svi hodnici su propisane širine.

RADNI PROSTOR

Svi radni prostori su pristupačni, vrata na kancelarijama i salama su u skladu sa širinama propisanim Pravilnikom.

ENTERIJER ŠALTER SALE

Prilikom uređivanja enterijera šalter sale poštovaće se standardi pristupačnosti.

TAKTILNA POVRŠINA

Potrebno je izvršiti obilježavanje spoljašnjih taktilnih površina od obilježenog parking mjesta do ulaza u objekat kao i obilježavanje unutrašnjih taktilnih površina kroz čitavi objekat.

OGLASNI PANO

Potrebno je obezbijediti postavljenje oglasnog panoa

ORJENTACIONI PLAN ZA KRETANJE U OBJEKTU

Potrebno je obezbijediti postavljenje orjencionog plana za kretanje u objektu, reljefno izrađenog

Biće razmotrena mogućnost da se u toku izvođenja radova na objektu Parlamenta izvedu i gore navedeni radovi koji nisu predviđeni osnovnim projektom a od značaja su za potpuno prilagođavanje objekta.

ELEMENTI PRISTUPAČNOSTI

ELEMENTI PRISTUPAČNOSTI		I faza	II faza
1.	parking mjesto	0,00	
2.	spoljašnja taktilna crta / površina	4.500.00	
3.	rampa / podizna platforma	0,00	

4.	ulazni prostor	0,00	
5.	komunikacije (unutrašnja taktilna crta, lift, podizna platforma, unutr.vrata i sl.)	2.500,00	
6.	orijentacioni plan za kretanje u objektu - reljefni plan	1.500,00	
7.	oglasni pano - oznake pristupačnosti	500,00	
8.	toaleti	0,00	
9.	potrebna dokumentacija	0,00	
Ukupna cijena rekonstrukcije:		9.000,00	
Ukupno:		9.000,00 €	

OBJEKAT U UL. DRVARSKA BB - KONIK u kojem je smještena NARODNA KUHINJA



S obzirom da se radi o novom objektu, isti je u najvećoj mjeri prilagođen licima smanjene pokretljivosti i licima sa invaliditetom.

Potrebno je prilagoditi taktilne površine i oglasni pano.

ELEMENTI PRISTUPAČNOSTI

ELEMENTI PRISTUPAČNOSTI		I faza	II faza
1.	parking mjesto	0,00	
2.	spoljašnja taktilna crta / površina	4.500,00	
3.	rampa / podizna platforma	0,00	
4.	ulazni prostor	0,00	
5.	komunikacije (unutrašnja taktilna crta,	2.500,00	

	lift, podizna platforma, unutr.vrata i sl.)		
6.	orijentacioni plan za kretanje u objektu - reljefni plan	0,00	
7.	oglasni pano - oznake pristupačnosti	500,00	
8.	toalet	5 000,00	
9.	potrebna dokumentacija	0,00	
	Ukupna cijena rekonstrukcije:	12.500,00	
	Ukupno:	12.500,00 €	

ČISTOĆA d.o.o.; PUTEVI d.o.o.; KOMUNALNA POLICIJA; POGREBNE USLUGE d.o.o.; KOMUNALNE USLUGE d.o.o.; TRŽNICE I PIJACE d.o.o.

Lokacije ovih preduzeća se smatraju privremenim iz razloga najavljenog preseljenja u novi objekat, te prilagođavanje ovih objekata nije predmet ovog Akcionog plana.

JAVNI TOALET

Za planiranje javnih toaleta na nivou grada za potrebe lica smanjene pokretljivosti i lica sa invalidetom, predlaže se da se za planirani period 2014.- 2015.godina obezbijede tri lokacije u gradskom jezgri i izvrši postavljanje montažnih toaleta sa elementima pristupačnosti.

Predlažemo sledeće lokacije:

1. U blizini Dječjeg parka i Spomen parka Kruševac, jer je u neposrednoj blizini Kliničkog centra Crne Gore i mišljenja smo da isti zadovoljava potrebe dijela grada preko Morače.
2. U blizini Kraljevog parka za potrebe starog gradskog jezgra.
3. U blizini Gradskog stadiona i KIC Budo Tomović koji će zadovoljiti potrebe za veliki broj posjetilaca za postojeće sportske i kulturne događaje.

Ukupna procjena troškova izvođenja: 3 objekta toaleta x 15.000,00 € = 45.000,00 €

Tačne lokacije javnih toaleta biće naknadno utvrđene.

LEGENDA:



Postojeće TK okno



Postojeća TK kanalizacija



Postojeći TKvod-kabal u zemlji



Planirano TK okno



Planirana TK kanalizacija



TK vod koji se ukida

REKAPITULACIJA UKUPNIH TROŠKOVA:

r. b.	OBJEKAT	I faza	II faza	Ukupno
1	Objekat u ul. Njegoševa br. 13	Predstoji kompletna rekonstrukcija objekta		
2	Objekat ul. Vuka Karadžića 16	22.362,73 €	75.600,00 €	97.962,73€
3	Objekat ul. Vuka Karadžića 40	102.862,73 €	600,00 €	103.462,73€
4	Objekat Rimski trg 52	83.900,00 €	600,00 €	84.500,00€
5	Objekat ul. Marka Miljanova 4	396,97€	77.100,00 €	77.496,97€
6	JU Muzeji i galerije	33.896,97€	30.600,00 €	64.496,97€
7	Objekat ul. Jovana Tomaševića bb.	28.209,63 €	40.600,00 €	68.809,63€
8	Objekat ul. Zetskih vladara bb.	30.000,00 €	40.600,00 €	70.600,00€
9	Objekat ul. Zetskih vladara bb.	88.683,50 €	600,00 €	89.283,50€
10	Objekat ul. 19. Decembar 12	112.000,00€	600,00 €	112.600,00€
11	Objekat ul. Sitnica bb. Donja Gorica	22.494,80 €	50.600,00 €	73.094,80€
12	Objekat ul. Vuka Đurovića 12	120.909,63 €	600,00 €	121.509,63€
13	Objekat ul. Njegoševa 22	8.187,74€	600,00 €	8.787,74€
14	Objekat Kakaricka gora bb.	29.709,63€	600,00€	30.309,63€
15	Tržnice i pijace/Mall of Montenegro/ Gintaš	42.000,00 €	600,00 €	42.600,00€
16	Objekat ul. 19. Decembar 12	71.214,83 €	50.600,00 €	121.814,83€
17	Objekat ul. Njegoševa	9.000 €	0 €	9.000 €
18	Objekat ul. Drvarska bb. Konik	12.500,00 €	0 €	12.500,00 €
19	Čistoća Putevi Pogrebne usluge Komunalne usluge Tržnice i pijace Komunalna policija	Predstoji kompletna rekonstrukcija ili preseljenje u nove objekte		
20	Javni toalet	15.000 €	30.000 €	45.000 €
	UKUPNO:	833.329,16 €	400.500,00 €	1.233.829,16 €

**KORIDORI GRADSKIH SAOBRAĆAJNICA ZAKOJE ĆE SE IZVRŠITI
PRILAGOĐAVANJE LICIMA SA SMANJENOM POKRETLJIVOŠĆU I LICIMA SA
INVALIDITETOM**

Ul.Vuka Karadžića (Sekretarijat za socijalno staranje Glavnog grada – Podgorica) –
Ul.Marka Miljanova – Ul.IV proleterske (Centar za socijalno staranje)– Ul. Marka Miljanova –
Bul.Ivana Cmojevića (Fond PIO) – Ul.Vuka Đurovića (Republički fond za zdravstveno
osiguranje) – Ul.Stanka Dragojevića – Most Milenium – Ul.13 jul (Pravni – Ekonomski
fakultet – Osnovni sud) – Ul.Svetozara Markovića ("Plavi dvor" i stari studentski dom) –
Bul.Svetog Petra Cetinjskog (raskrsnica sa Ul.Svetozara Markovića i Ul.Ivana Vujoševića) –
Bul.Džordža Vašingtona – Kružni tok kod RTCG (Univerzitet Crne Gore) – Ul.Cetinjska -
Kružni tok kod Delta City – Ul.Studentska – Ul.Bakua (Novi studentski dom) – Ul.Marka
Radovića (od kružnog toka kod Delta City prema rijeci Morači) – Ul.Dr.Vukašina Markovića
(pored rijeke Morače) – Ul.Dr.Ljubomira Rašovića (pored Dječije bolnice) – Ul.Ljubljanska
(KBC) – Ul.Moskovska (RTCG) – Bul.Revolucije (Zavod za zapošljavanje) – Ul.Ivana
Milutinovića (SC "Morača") – Ul.Jovana Tomaševića (Stara zgrada Vlade) – Most Blaža
Jovanovića – Bul.Svetog Petra Cetinjskog – Ul.Slobode (čitavom dužinom) – Ul.Vuka
Karadžića (Sekretarijat za socijalno staranje Glavnog Grada – Podgorica).

Na osnovu člana 54 Statuta Glavnog grada ("Službeni list RCG - opštinski propisi", broj 28/06 i "Službeni list CG-opštinski propisi", br. 39/10 i 18/12), Skupština Glavnog grada - Podgorice, na sjednici održanoj 3. aprila 2014. godine, nakon razmatranja Akcionog plana prilagođavanja objekata u javnoj upotrebi u vlasništvu Glavnog grada - Podgorica za pristup i kretanje lica smanjene pokretljivosti i lica sa invaliditetom 2014-2015, donijela je sljedeći -

ZAKLJUČAK

USVAJA SE Akcioni plan prilagođavanja objekata u javnoj upotrebi u vlasništvu Glavnog grada - Podgorica za pristup i kretanje lica smanjene pokretljivosti i lica sa invaliditetom 2014-2015.

Broj:01-030/14-471
Podgorica, 03.04.2014. godine

SKUPŠTINA GLAVNOG GRADA - PODGORICE

**PREDSJEDNIK SKUPŠTINE,
Slobodan Stojanović**