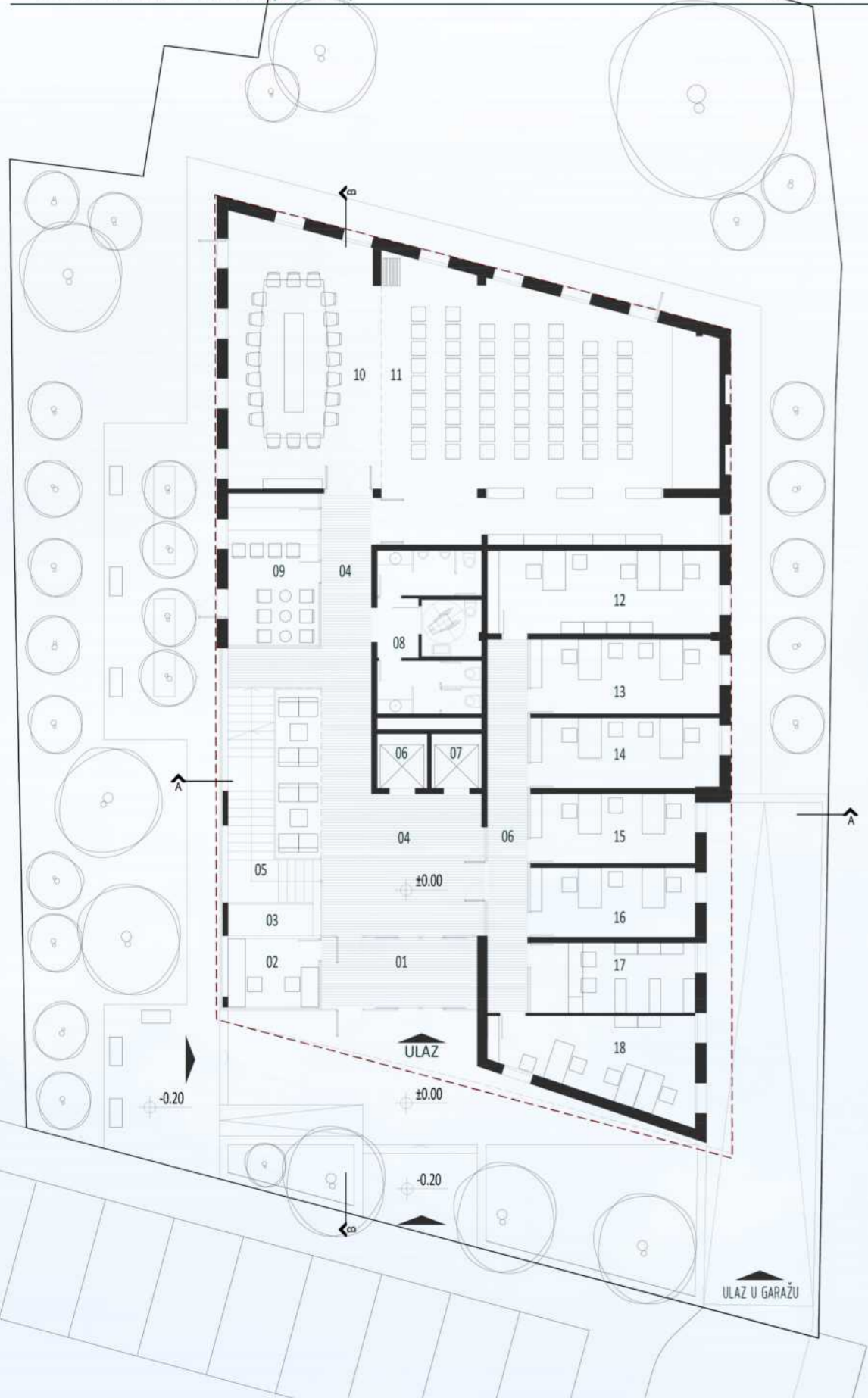


OSNOVA PRIZEMLJA /±0.00/



01	VJETROBRAN	13.10
02	PORTIR	7.55
03	ŽARDINIERA	3.75
04	ULAZNI HOL SA HODNIKOM	60.20
05	STEPENIŠTE	14.85
06	LIFT	
07	LIFT	
08	TOALET	19.35
09	BIFE	16.70
10	SALA ZA SASTANKE	46.90
11	SALA SA INTEGRISANOM BIBLIOTEKOM	102.55
12	KANCELARIJA ZA PRAVNIKE I SLUŽBENIKE ZA JAVNE NABAVKE	23.50
13	KANCELARIJA - MEĐUNARODNI ODNOSI	17.15
14	SAVIJETNIK ZA INFORMACIONE TEHNOLOGIJE I SAVJETNIK ZA OBUKU KADROVA	16.15
15	KANCELARIJA - FINANSIJE	13.95
16	KANCELARIJA UZ ARHIVU	13.95
17	ARHIVA	14.10
18	KANCELARIJA ZA UNUTRAŠNJU KONTROLU	19.75
UKUPNO P NETO		403.50m ²
UKUPNO P BRUTO		485.05m ²



01	STEPENIŠTE	15.05
02	HODNIK	86.50
03	LIFT	
04	LIFT	
05	ČAJNA KUHINJA	11.95
06	TOALET	14.10
07	KANCELARIJA REVIZORA	24.50
08	KANCELARIJA REVIZORA	23.40
09	TERASA	9.25
10	KANCELARIJA REVIZORA	28.25
11	KANCELARIJA REVIZORA	33.75
12	KANCELARIJA NAČELNIKA	18.30
13	SALA	41.90
14	KANCELARIJA PREDSEDNIKA SENATA	46.30
14a	OSTAVA	7.20
14b	TOALET	7.60
14c	TERASA	7.60
15	SEKRETARICA	19.80
16	SEKRETAR	28.05
16a	TOALET	3.30
UKUPNO P NETO		428.80m ²
UKUPNO P BRUTO		485.05m ²

OSNOVA PRVOG SPRATA /+4.40/

Projektovanju objekta se pristupilo na način da se zadovolje sledeća veoma značajna i bitna načela: oblikovnost, funkcionalnost, održivost i energetska efikasnost. Forma objekta koncipirana je tako da bude savremena, ali i vanvremenska, jer koristi elemente tradicionalnog. Ujednačena je i prije svega nenametljivog karaktera. U skladu je sa savremenim normama projektovanja. Objekat je pozicioniran uz građevinsku liniju ka pristupnoj saobraćajnici koristeći maksimalno mogućnost pozicioniranja osnovnog gabarita u pravcu sjever – jug. Ovakvo uspostavljen monovolumen svojom uličnom – južnom fasadom sa pristupne saobraćajnice apsorbiruje korisnike preko prostornog pristupnog platoa u sjenci drvoreda uz saobraćajnicu. Kota prizemlja je u odnosu na pristupne površine minimalno izdignuta kako bi se olakšao pristup licima sa umanjenom sposobnošću kretanja. Unutrašnji prostor je koncipiran tako da su sve nadzemne prostorije koje su predviđene za rad i za boravak ljudi pozicionirane na način da imaju prirodno osvetljenje a jedan dio ovih prostorija ima i pripadajuće lođe.

Preko prostornog ulaznog hola se pristupa stepeništu pozicioniranom uz zapadnu fasadu koja je u dijelu stepeništa ostakljena pa osim toga što predstavlja bitan enterijerski momenat ujedno i omogućava ugodnu i prirodno osvijetljenu vertikalnu komunikaciju. Jedna od bitnijih stavki iz ovog rješenja je ostvarenje komunikacije van i unutar objekta, na način da se iz dijelova objekta u kojima se javlja veći broj korisnika (centralni hol, sala za konferencije i sl.) može ostvariti neposredne veza sa dvorištem. Sve funkcionalne cjeline i jedinice su prožete prostorom za komunikaciju koji je racionalan, pregledan i lako dostupan. Sa istočne strane objekta projektovana je kolska rampa za podrumске etaže u funkciji garaziranja i tehničkih prostorija za potrebe objekta. Saobraćajni priključak je ostvaren sa mjesta koje je to definisano DUP-om a rampa je dimenzionisana u skladu sa važećom zakonskom regulativom. U garazi je obezbijeđeno 50 parking mjesta od čega je 5% predviđeno za osobe smanjene pokretljivosti. U oblikovnom smislu objekat predstavlja jednu čvrstu, homogenu i kompaktnu cjelinu koja svojim karakterom korespondira sa karakterom institucije za koju je namjenjen. Urednim ritmom „punih“ i „praznih“ fasadnih elemenata insinuira na red i preciznost koji su glavna odlika Državne revizorske institucije.

