

TEHNIČKI OPIS

adaptacije objekata centara za socijalni rad gradske opštine Golubovci, Gradske opštine Tuzi i centara u Opštinama Danilovgrad i Cetinje, radi prilagođavanja za pristup i kretanje lica smanjene pokretljivosti i lica sa invaliditetom

A. PREDMET PROJEKTOVANJA

Predmet projekta je adaptacija objekta radi prilagođavanja za pristup i kretanje lica smanjene pokretljivosti i lica sa invaliditetom, u dijelu obezbjeđenja vanjske pristupačnosti objektu – do i sa ulazom u objekat.

B. USLOVI ZA PROJEKTOVANJE:

1. Podloge za projektoavnje

Podloge za projektovanje predstavljaju:

- Geodetske podloge
- Snimak postojećeg stanja
- Projektni zadatak

2. Osnove za projektovanje

Osnove, odnosno pravni okvir za projektovanje planirane adaptacije predstavljaju:

1. Ustav Crne Gore (Službeni list CG br. 1 od 25/2007)
2. Zakon o planiranju prostora i izgradnji objekata (Sl.list CG br 64/17)
3. Konvencija Ujedinjenih nacija o pravima lica sa invaliditetom
4. Zakon o zabrani diskriminacije lica sa invaliditetom (Sl.list CG br. 35/15)
5. Pravilnik o bližim uslovima i načinu prilagođavanja objekata za pristup i kretanje lica smanjene pokretljivosti i lica sa invaliditetom i
6. Drugi važeći zakoni, tehnički propisi i standardi koji uređuju oblast projektovanja predmetnih objekata

C. TEHNIČKI OPIS

Broj lica smanjene pokretljivosti i lica s invaliditetom čini značajan dio populacije. Prema podacima s Popisa stanovništva 2011. godine, u Crnoj Gori ima 11% (jedanaest procenata) ili 68,064 osobe koje imaju smetnje pri obavljanju svakodnevnih aktivnosti zbog dugotrajne bolesti, invaliditeta ili starosti. Prema ovim podacima 5% (pet procenata) crnogorske populacije ima problem sa kretanjem, 2% sa vidom, a 1% ukupnog broja stanovništva ima problem sa sluhom. Smetnje sa pamćenjem, koncentracijom ili sporazumijevanjem sa drugima ima 1% stanovništva, a 4% stanovništva osjeća teškoće druge vrste.

Lica sa invaliditetom uživaju međunarodnu pravnu zaštitu u skladu sa Konvencijom Ujedinjenih nacija o pravima lica sa invaliditetom, koju je Generalna skupština UN usvojila 13. decembra 2006. godine, a Crna Gora ratifikovala 15. jula 2009. godine. U skladu sa međunarodnim obavezama zaštita lica smanjene pokretljivosti i lica sa invaliditetom je posebno utvrđena pravnim okvirom Crne Gore. U članu 68. Ustava CG propisana je obaveza Države: „Jamči se posebna zaštita lica sa invaliditetom“. Zaštita lica sa invaliditetom je definisana i posebnim Zakonom o zabrani diskriminacije lica sa invaliditetom.

Zaštita lica sa invaliditetom u Zakonu o planiranju prostora i izgradnji objekata se ostvaruje propisivanjem posebnih „Uslova za pristup i kretanje lica smanjene pokretljivosti“ (član 71 Zakona).

Cilj ovog projekta, odnosno planirane adaptacije objekta, je ispunjenje zakonske i civilizacijske obaveze obezbjeđenja uslova za pristup i kretanje lica smanjene pokretljivosti, koji su utvrđeni u članu 71. Zakona o planiranju prostora i izgradnji objekata, a detaljnije razrađeni Pravilnikom o bližim uslovima i načinu prilagođavanja objekata za pristup i kretanje lica smanjene pokretljivosti i lica sa invaliditetom.

Polazeći od namjene objekta i funkcije postojećeg prostora, a u skladu sa Pravilnikom o bližim uslovima i načinu prilagođavanja objekata za pristup i kretanje lica smanjene pokretljivosti i lica sa invaliditetom (u daljem tekstu: Pravilnik), projektovani su elemente pristupačnosti čija primjena je obavezna po članu 46. Pravilnika, tačka 4 (organi državne i lokalne uprave...).

Obilaskom centara za socijalni rad i uvidom u stanje na terenu, konstatovano je da pojedini centri ne ispunjavaju propisane uslove za pristup i kretanje lica smanjene pokretljivosti i shodno tome predložena je odgovarajuća adaptacija objekata i njihovo prilagođavanje prema važećim propisima i standardima.

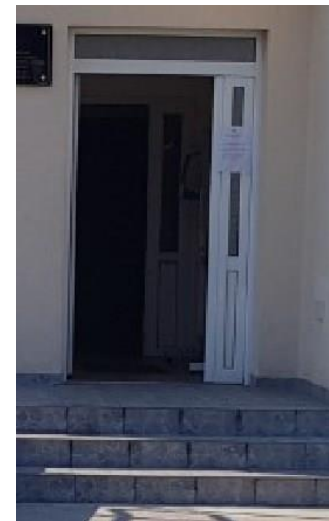
1. CENTAR ZA SOCIJALNI RAD PODGORICA, PODRUČNA JEDINICA GOLUBOVCI

a) **Postojeće stanje**

U objektu u Gradskoj Opštini Golubovci su smješteni: Područne jedinica Gradske opštine Golubovci Centra za socijalni rad Glavnog grada i Područna jedinica zavoda za zapošljavanje.

Objekat, u dijelu koji je predmet ovog projekta, nije na propisan način prilagođen za pristup i kretanje lica smanjene pokretljivosti i lica sa invaliditetom, pa je neophodno izvršiti njegovu adaptaciju:

- Pristupna rampa ima veći nagib od propisanog,
- Stepenište nijesu izvedena u skladu sa Pravilnikom (rukohvat na kraju stepeništa, najviša dozvoljena visina čela i najmanja dozvoljena širina gazišta, protivklizne trake)
- Ulazna vrata u objekat ne ispunjavaju propisane standarde (dimenzije vrata, kvake).



Slika 1. Objekat u Golubovcima

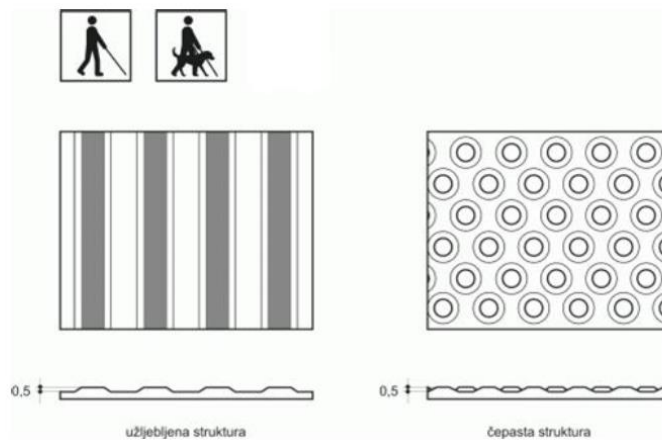
b) **Projektovano stanje**

Shodno odredbama Pravilnika za objekat Područne jedinice u Golubovcima su projektovani sljedeći elementi pristupačnosti:

1. **Pristupačna taktilna površina**, propisana članom 9. Pravilnika. Taktilna površina se postavlja sredinom trotoara od ulazne kapije do početka stepeništa na ulazu u objekat. Taktilna površina se sastoji od:
 - Taktilne crte vođenja, žljebaste strukture postavljene na pravcu kretanja i
 - Taktilnog polja upozorenja, čepaste strukture, postavljenog na mjestima promjene smjera kretanja (na početku trotoara kod ulazne kapije, kod skretanja ka pristupnoj rampi, ispred pristupne rampe, ispred stepeništa na ulazu i na podestu ispred ulaznih vrata).

Taktilne površine su izrađene od „metakrilata“ za vanjsku primjenu, postavljene lijepljenjem preko betonske površine.

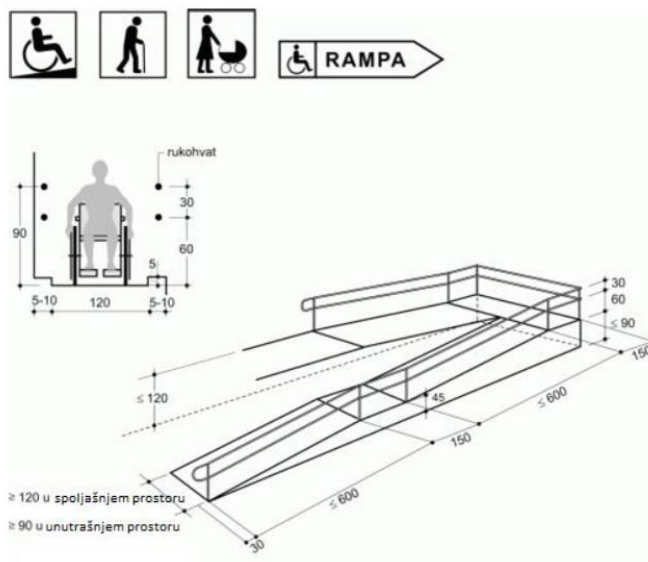
Pristupačna taktilna površina se izvodi reljefnom obradom visine do 5mm na način da ne otežava kretanje invalidskih kolica, da je prepoznatljiva na dodir stopala ili bijelog štapa, da ne zadržava vodu, snijeg i nečistoću i da se lako održava.

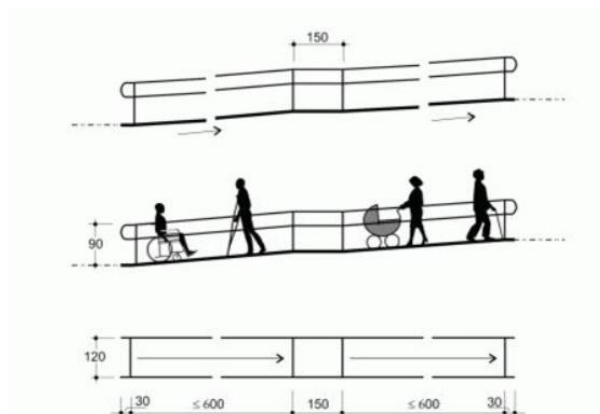


Slika 2. Taktilna površina

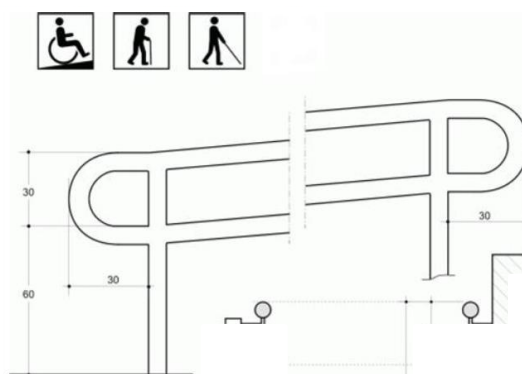
2. Postojeću **pristupnu rampu** treba prilagoditi zahtjevima iz Pravilnika.

- Rampa treba da bude izvedena sa nagibom od 1:20 (5%), svjetle širine od najmanje 120cm (u spoljašnjem) odnosno 90 cm u unutrašnjem prostoru.
- Obzirom da je rampa duža od 6m, na polovini rampe izvesti odmorišni podest dužine 150cm. Nagazna površina rampe treba da je čista i protivklizna,
- Adaptacija pristupne rampe podrazumijeva i prilagođavanje ograde sa rukohvatima. Rukohvati treba da budu presjeka 4cm, oblikovani na način da se mogu obuhvatiti dlanom a postavljeni su na dvije viisine: od 60 i 90 cm, produženi u odnosu na nagaznu površinu rampe za 30cm, sa zaobljenim završetkom. Rukohvati na rampi u spoljašnjem prostoru se rade od materijala koji nije osjetljiv na termičke promjene i koji su zaštićeni od atmosferskih uticaja.





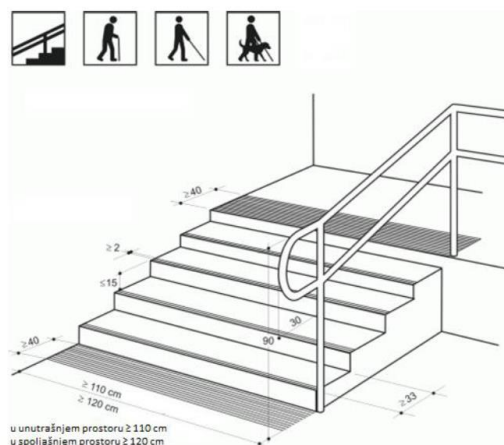
Slika 3. Pristupna rampa – prema zahtjevima iz Pravilnika



Slika 4. Ograda na pristupnoj rampi – prema zahtjevima iz Pravilnika

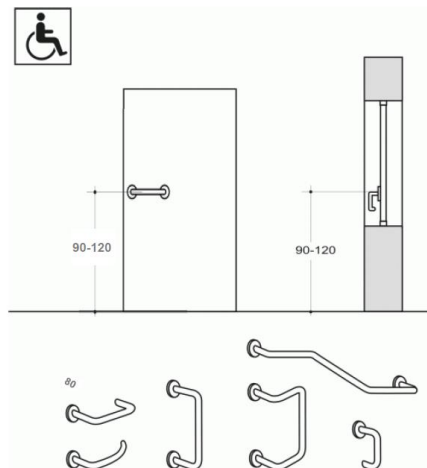
3. Stepenište na ulazu u objekat treba adaptirati da ispunjava zahtjeve pristupačnosti:

- Visina stepenika (čelo) ne može biti veća od 15 cm
- Širina nagazne površine (gazište) ne može biti manja od 33cm
- Svijetla širina stepenišnog kraka ne može biti manja od 120 cm
- Ivice nagazne površine stepenice treba da budu obrađene vizuelno kontrastno i sa elementima protiv klizanja (protiv klizna traka i sl.) u širini od najmanje 2 cm.
- Sa desne (slobodne) strane se postavlja ograda prema standardima kao i za pristupne rampe.



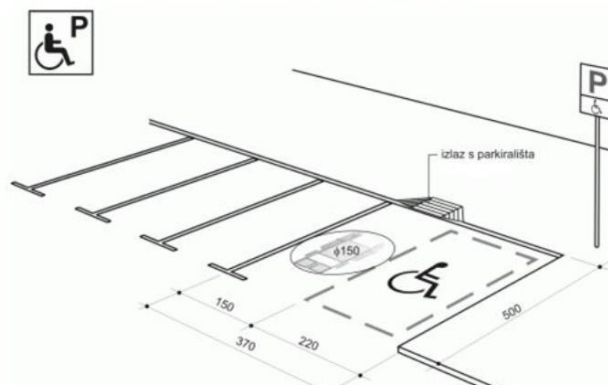
Slika 5 Stepenište – prema zahtjevima iz Pravilnika

4. **Ulazna vrata** treba zamijeniti vratima koja ispunjavaju zahtjeve pristupačnosti propisane Pravilnikom:
- Jednokrilna vrata širine korisnog prostora najmanje 110/210,
 - Vrata koja se otvaraju spolja
 - Na vratima se postavljaju kvake u skladu sa Pravilnikom
 - Prag koji nije viši od 2cm
 - Na dijelu podesta



Slika 6. Kvake na vratima prema zahtjevima iz Pravilnika

5. **Parking**– od opštinskih vlasti tražiti da se ispred ulazne kapije, ako za to postoje saobraćajni uslovi, obezbijedi pristupačan parking – parking mjesto, veličine 370x500cm sa ucrtanim oznakama pristupačnosti i odgovarajućim saobraćajnim znakom.



Slika 7. Pristupačan parking u skladu sa Pravilnikom

6. Za sve elemente pristupačnosti se postavljaju odgovarajuće **oznake pristupačnosti** propisane Pravilnikom.
7. Pored ulaznih vrata postaviiti odgovarajuće **natpise na Brajevom pismu**.

2. CENTAR ZA SOCIJALNI RAD PODGORICA, PODRUČNA JEDINICA TUZI

a) Postojeće stanje

U objektu u Gradskoj Opštini Tuzi, ported Područne jedinice Gradske opštine Golubovci Centra za socijalni rad Glavnog grada smješteno je više korisnika prostora. Centar za socijalni rad je ssmješten na spratu. .

Objekat, u dijelu koji je predmet ovog projekta, nije na propisan način prilagođen za pristup i kretanje lica smanjene pokretljivosti i lica sa invaliditetom, pa je neophodno izvršiti njegovu adaptaciju:

- Nema pristupne rampe,
- Vanjsko stepenište nije izvedeno u skladu sa Pravilnikom,
- Unutrašnje stepenište ne omogućava postavljanje kose podizne platforme kojom bi se omogućila pristupačnos prostoru na spratu
- Ulazna vrata ne ispunjavaju standarde propisane Pravilnikom



Slika 8. Objekat u Tuzima

b) Projektovano stanje

Shodno odredbama Pravilnika za objekat Područne jedinice u Golubovcima su projektovani sljedeći elementi pristupačnosti:

1. **Pristupačna taktilna površina**, propisana članom 9. Pravilnika. Taktilna površina se postavlja od parkinga do početka stepeništa na ulazu u objekat i do ulaza u lift. Taktilna površina se sastoji od:
 - Taktilne crte vođenja, žljebaste strukture postavljene na pravcu kretanja i
 - Taktilnog polja upozorenja, čepaste strukture, postavljenog na mjestima promjene smjera kretanja (kod skretanja ka pristupnoj rampi, ispred pristupne rampe, ispred stepeništa na ulazu i na podestu ispred ulaznih vrata.

Taktilne površine su izrađene od „metakrilata“ za vanjsku primjenu, postavljene lijepljenjem preko betonske površine.

Pristupačna taktilna površina se izvodi reljefnom obradom visine do 5mm na način da ne otežava kretanje invalidskih kolica, da je prepoznatljiva na dodir stopala ili bijelog štapa, da ne zadržava vodu, snijeg i nečistoću i da se lako održava.

(Taktilne površine su prikazane na slici 2)

2. Napraviti pristupnu rampu prema zahtjevima iz Pravilnika.

- Rampa treba da bude izvedena sa nagibom od 1:20 (5%), svijetle širine od najmanje 120cm (u spoljašnjem) odnosno 90 cm u unutrašnjem prostoru.
- Pristupna rampa mora imati ogradu sa rukohvatima. Rukohvati treba da budu presjeka 4cm, oblikovani na način da se mogu obuhvatiti dlanom a postavljeni su na dvije visine: od 60 i 90 cm, produženi u odnosu na nagaznu površinu rampe za 30cm, sa zaobljenim završetkom. Rukohvati na rampi u spoljašnjem prostoru se rade od materijala koji nije osjetljiv na termičke promjene i koji su zaštićeni od atmosferskih uticaja.

(Pristupna rampa prema zahtjevima iz Pravilnika je prikazana na slici 3 i 4)

3. Stepenište na ulazu u objekat treba adaptirati da ispunjava zahtjeve pristupačnosti:

- Visina stepenika (čelo) ne može biti veća od 15 cm
- Širina nagazne površine (gazište) ne može biti manja od 33cm
- Svijetla širina stepenišnog kraka ne može biti manja od 120 cm
- Ivce nagazne površine stepenice treba da budu obrađene vizuelno kontrastno i sa elementima protiv klizanja (protiv klizna traka i sl.) u širini od najmanje 2 cm.
- Sa desne (slobodne) strane se postavlja ograda prema standardima kao i za pristupne rampe.

(Pristupačno stepenište je prikazano na slici 5)

4. Ulazna vrata treba zamijeniti vratima koja ispunjavaju zahtjeve pristupačnosti propisane Pravilnikom:

- Jednokrilna vrata širine korisnog prostora najmanje 110/210,
- Vrata koja se otvaraju spolja
- Na vratima se postavljaju kvake u skladu sa Pravilnikom
- Prag koji nije viši od 2cm

(Kvake su prikazane na slici 6)

5. Lift – obzirom da na unutrašnjem stepeništu nema uslova za postavljanje koso podizne rampe neophodno je dograditi vanjski mini lift kao element pristupačnosti za savladavanje visinske razlike. Vanjski lift se dograđuje pored ulaznih vrata Centra za socijalni rad, uz fasadu. Iz lifta se izlazi na terasu na spratu objekta na kojoj se nalaze vrata hodnika koji povezuje kaanavcelarije na spratu. Dogradnja lifta

podrazumijeva proširenje terase na spratu, zamjenu vrata na terasi i dogradnju samonosive čelične konstrukcije i obloge lifta od Al panela (ili sl), sa vjetrobranom u prizemlju. Zatim izrada jame i nadvišenja voznog okna

Lift mora ispunjavati sljedeće kriterijume pristupačnosti:

- Unutrašnje dimenzije lifta – najmanje 110x140cm
- Vrata svijetle širine najmanje 90cm
- Vrata lifta se otvaraju klizno ili prema spolja u odnosu na kabinu lifta
- Komandnu ploču postavljenu u rasponu viisine od 90 do 120cm
- Komandnu ploču sa tasterima kontrastno izvedenim, reljefno prepoznatljivih brojeva etaža i drugim informacijama na Brajevom pismu.
- Rukohvat u liftu na visini od 90cm
- Vizuelno-svjetlosnu najavu spratova
- Govorno najavljivanje spratova



Slika 9 – Primjer dogradnje mini lifta (ilustracija)

6. **Parking**– na prkingu ispred objekta obezbijediti pristupačan parking, veličine 370x500cm sa ucrtanim oznakama pristupačnosti i odgovarajućim saobraćajnim znakom.

(Pristupačan parking je prikazan na slici br 7)

7. Za sve elemente pristupačnosti se postavljaju odgovarajuće **oznake pristupačnosti** propisane Pravilnikom.
8. Pored ulaznih vrata postaviti odgovarajuće **natpise na brajevom pismu**.

3. CENTAR ZA SOCIJALNI RAD DANILOVGRAD

a) Postojeće stanje

U objektu u Opštini Danilovgrad nema drugih korisnika prostora osim Centra za socijalni rad Opštine Danilovgrad.

Objekat, u dijelu koji je predmet ovog projekta, nije na propisan način prilagođen za pristup i kretanje lica smanjene pokretljivosti i lica sa invaliditetom, pa je neophodno izvršiti njegovu adaptaciju:

- Nema pristupne rampe a postojeći trotoar ne omogućava pristupačnost licima smanjene pokretljivosti i licima sa invaliditetom
- Ulazna vrata u objekat ne ispunjavaju propisane standarde (dimenzije vrata, kvake).



Slika 10. Objekat u Danilovgradu

b) Projektovano stanje

Shodno odredbama Pravilnika za objekat Područne jedinice u Golubovcima su projektovani sljedeći elementi pristupačnosti:

1. **Pristupačna taktilna površina**, propisana članom 9. Pravilnika. Taktilna površina se postavlja na trotoaru od prilaza sa ulice do ulaza u objekat. Taktilna površina se sastoji od:
 - Taktilne crte vođenja, žljebaste strukture postavljene na pravcu kretanja i
 - Taktilnog polja upozorenja, čepaste strukture, postavljenog na mjestima promjene smjera kretanja (na početku trotoara, kod skretanja ka pristupnoj rampi, ispred pristupne rampe, ispred ulaznih vrata).

Taktilne površine su izrađene od „metakrilata“ za vanjsku primjenu, postavljene lijepljenjem preko betonske površine.

Pristupačna taktilna površina se izvodi reljefnom obradom visine do 5mm na način da ne otežava kretanje invalidskih kolica, da je prepoznatljiva na dodir stopala ili bijelog štapa, da ne zadržava vodu, snijeg i nečistoću i da se lako održava.

(Taktilne površine su prikazane na slici 2)

2. Treba izraditi **pristupnu rampu** prema zahtjevima iz Pravilnika. Rampa sa radi, na trotoaru, ugla zgrade do ulaza u objekat.

- Rampa treba da bude izvedena sa nagibom od 1:20 (5%), svijetle širine od najmanje 120cm (u spoljašnjem) odnosno 90 cm u unutrašnjem prostoru.
- Obzirom da je rampa duža od 6m, na polovini rampe izvesti odmorišni podest dužine 150cm. Nagazna površina rampe treba da je čista i protivklizna,
- Pristupna rampa mora biti opremljena propisanom ogradom sa rukohvatima. Rukohvati treba da budu presjeka 4cm, oblikovani na način da se mogu obuhvatiti dlanom a postavljeni su na dvije viisine: od 60 i 90 cm, produženi u odnosu na nagaznu površinu rampe za 30cm, sa zaobljenim završetkom. Rukohvati na rampi u spoljašnjem prostoru se rade od materijala koji nije osjetljiv na termičke promjene i koji su zaštićeni od atmosferskih uticaja.

(Pristupna rampa prema zahtjevima iz Pravilnika je prikazana na slici 3 i 4)

3. **Ulazna vrata** treba zamijeniti vratima koja ispunjavaju zahtjeve pristupačnosti propisane Pravilnikom:

- Jednokrilna vrata širine korisnog prostora najmanje 110/210,
- Vrata koja se otvaraju spolja
- Na vratima se postavljaju kvake u skladu sa Pravilnikom
- Prag koji nije viši od 2cm

(Kvake su prikazane na slici 6)

4. **Parking**- iza ugla objekta, na parkingu, obezbijedi pristupačan parking – parking mjesto, veličine 370x500cm sa ucrtanim oznakama pristupačnosti i odgovarajućim saobraćajnim znakom.

(Pristupačan parking je prikazan na slici br 7)

5. Za sve elemente pristupačnosti se postavljaju odgovarajuće **oznake pristupačnosti** propisane Pravilnikom.

6. Pored ulaznih vrata postaviiti odgovarajuće **natpise na Brajevom pismu**.

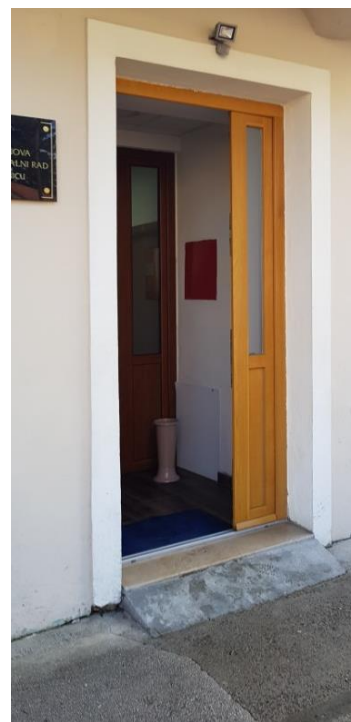
4. CENTAR ZA SOCIJALNI RAD CETINJE

b) Postojeće stanje

U objektu u Opštini Cetinje nema drugih korisnika prostora osim Centra za socijalni rad Opštine Danilovgrtd.

Objekat, u dijelu koji je predmet ovog projekta, nije na propisan način prilagođen za pristup i kretanje lica smanjene pokretljivosti i lica sa invaliditetom, pa je neophodno izvršiti njegovu adaptaciju:

- Nema pristupne rampe
- Ulazna vrata u objekat ne ispunjavaju propisane standarde (dimenzije vrata, kvake).



Slika 11. Objekat u Cetinju

b)Projektovano stanje

Shodno odredbama Pravilnika za objekat Područne jedinice u Golubovcima su projektovani sljedeći elementi pristupačnosti:

1. **Pristupačna taktilna površina**, propisana članom 9. Pravilnika. Taktilna površina se postavlja na trotoaru od prilaza sa ulice i parkinga do ulaza u objekat. Taktilna površina se sastoji od:
 - Taktilne crte vođenja, žljebaste strukture postavljene na pravcu kretanja i
 - Taktilnog polja upozorenja, čepaste strukture, postavljenog na mjestima promjene smjera kretanja (na početku trotoara, kod skretanja ka pristupnoj rampi, ispred pristupne rampe, ispred ulaznih vrata).

Taktilne površine su izrađene od „metakrilata“ za vanjsku primjenu, postavljene lijepljenjem preko betonske površine.

Pristupačna taktilna površina se izvodi reljefnom obradom visine do 5mm na način da ne otežava kretanje invalidskih kolica, da je prepoznatljiva na dodir stopala ili bijelog štapa, da ne zadržava vodu, snijeg i nečistoću i da se lako održava.

(Taktilne površine su prikazane na slici 2)

2. Treba izraditi **pristupnu rampu** prema zahtjevima iz Pravilnika. Rampa se radi sa kraja trotoara do ulaza u objekat i u ulazu radi savladavanja višinske razlike praga.
- Rampa treba da bude izvedena sa nagibom od 1:20 (5%), svijetle širine od najmanje 120cm (u spoljašnjem) odnosno 90 cm u unutrašnjem prostoru.
 - Nagazna površina rampe treba da je čista i protivklizna,
 - Pristupna rampa mora biti opremljena propisanom ogradom sa rukohvatima. Rukohvati treba da budu presjeka 4cm, oblikovani na način da se mogu obuhvatiti dlanom a postavljeni su na dvije višine: od 60 i 90 cm, produženi u odnosu na nagaznu površinu rampe za 30cm, sa zaobljenim završetkom. Rukohvati na rampi u spoljašnjem prostoru se rade od materijala koji nije osjetljiv na termičke promjene i koji su zaštićeni od atmosferskih uticaja.

(Pristupna rampa prema zahtjevima iz Pravilnika je prikazana na slici 3 i 4)

3. **Ulazna vrata** treba zamijeniti vratima koja ispunjavaju zahtjeve pristupačnosti propisane Pravilnikom:
- Jednokrilna vrata širine korisnog prostora najmanje 110/210,
 - Vrata koja se otvaraju spolja
 - Na vratima se postavljaju kvake u skladu sa Pravilnikom
 - Prag koji nije viši od 2cm
- (Kvake su prikazane na slici 6)

4. **Parking**– na obližnjem parking, obezbijedi pristupačan parking – parking mjesto, veličine 370x500cm sa ucrtanim oznakama pristupačnosti i odgovarajućim saobraćajnim znakom.

(Pristupačan parking je prikazan na slici br 7)

5. Za sve elemente pristupačnosti se postavljaju odgovarajuće **oznake pristupačnosti** propisane Pravilnikom.
6. Pored ulaznih vrata postaviiti odgovarajuće **natpise na Brajevom pismu**.